



Отчет за платежоспособност и финансово състояние към 31.12.2023

Съдържание

Съдържание	2
Резюме	4
A. ТЪРГОВСКА ДЕЙНОСТ И РЕЗУЛТАТИ ОТ ДЕЙНОСТТА	7
B. СИСТЕМА НА УПРАВЛЕНИЕ	13
C. РИСКОВ ПРОФИЛ	34
D. ОЦЕНКА ЗА ЦЕЛИТЕ НА ПЛАТЕЖОСПОСОБНОСТТА	48
E. УПРАВЛЕНИЕ НА КАПИТАЛА.....	65
Речник.....	71
Приложение към Отчета за платежоспособност и финансово състояние	73

Указание относно закръгленията:

Числовите данни са представени основно в хиляди лева (TBGN), при друг начин на представяне, това е изрично указано. При сбируването на закръглени суми и процентни данни е възможно да възникнат обусловени от закръгленieto калкулационни разлики поради използването на автоматични изчислителни средства. В случай, че не е посочено друго, изчисленията са извършени на база на данните към балансова отчетна дата 31.12.2023г.

Формулировки, свързани с половата принадлежност:

За целите на изложението в текста навсякъде е използван мъжки род. Въпреки това, по смисъла на принципа за равнопоставеност на половете, всички текстове се отнасят в еднаква степен за всички поллове.

Резюме

ГРАВЕ България Животозастраховане ЕАД (ГРАВЕ) е акционерно дружество, регистрирано в България през 2000г. с основен предмет на дейност предоставянето на застрахователни услуги на територията на Република България.

Настоящият отчет съдържа представяне на платежоспособността и финансовото състояние на ГРАВЕ България Животозастраховане ЕАД. За тази цел са разгледани дейността и резултатите, базирани на годишните финансови отчети, изготвени в съответствие със Закона за счетоводството, МСФО и специалните законови разпоредби за застрахователните дружества, системата на управление, рисковият профил, както и методите за оценка за целите на платежоспособността и управлението на капитала. Структурата на отчета следва изискванията на Делегиран регламент 2015/35/ЕС и е представена в раздели А до Е със съответните подраздели.

Търговска дейност и резултати от дейността

Бизнес стратегията на ГРАВЕ е фокусирана изключително върху основния пазар България. Дружеството не упражнява дейност по смисъла на свободата на предоставяне на услуги и няма клонове. Основните продукти са застраховки при доживяване и в случай на смърт, застраховка срещу тежко заболяване (dread disease), както и допълнителни застраховки „Злополука“. Като целеви групи са дефинирани принципно всички групи от населението, по-специално частни клиенти.

2023г. беше много успешна година за ГРАВЕ България. На фона на усложнена световна обстановка и все още високи инфлационни нива, беше постигнат задоволителен ръст на начислените премии и значително по-добър финансов резултат в сравнение с предходния период. Начислените премии през отчетния период възлизат на общо 43 995 хил. лева (2022: 42 362 хил. лева). За същия период разходите за застрахователни претенции са в размер на 19 692 хил. лева (2022: 21 639 хил. лева), като отчетеният спад се дължи предимно на по-малкия брой плащания по договори с изтекъл срок (доживявания). Съгласно годишните финансови отчети по МСФО, през 2023 г. ГРАВЕ е реализирало печалба в размер на 10 333 хил. лв. (2022: - 3 763 хил. лв.). През отчетния период инвестициите на ГРАВЕ са на стойност 288 932 хил. лева (2022: 251 253 хил. лева), а нетните приходи от инвестиционната дейност са в размер на 11 156 хил. лева (2022: -6 321 хил. лева). Отбелязаното положително развитие на основните показатели се дължи предимно на благоприятната ситуация на капиталовите пазари и повишената пазарна стойност на инвестициите.

Система на управление

Системата на управление обхваща системата на управление и контрол на ГРАВЕ. Организацията, задълженията и правомощията на функциите на управление (функция за управление на риска, функция за съответствие, вътрешен одит и актюерска функция) са регламентирани във вътрешни писмени политики. Системата за управление също така гарантира съблюдаването на разпоредбите относно възнагражденията и възлагането на дейности на външни изпълнители (outsourcing), както и спазването на изискванията спрямо професионалната квалификация и надеждност на членовете на органите за управление и контрол, и на титулярите на останалите ключови функции. Съществена съставна част от

системата на управление е и системата за вътрешен контрол, която обхваща заложените вътрешни контроли и подлежи на редовни проверки по отношение на своята ефективност от страна на функцията за вътрешен одит.

Като една от функциите на управление, функцията за управление на риска разработва и представя актуалния рисков профил на ГРАВЕ. За тази цел, наред с останалите дейности, се провежда и редовно докладване на настъпилите рискове при участието на всички отдели и дейности на предприятието. Наред с това, в рамките на системата за управление на риска най-малко веднъж годишно се осъществява собствена за предприятието оценка на рисковете и платежоспособността (накратко СОРП) с цел определяне на действителната рисковата ситуация и платежоспособност на ГРАВЕ. Тази оценка съдържа прогнозна перспектива относно хоризонта на бизнес планирането. При разработването на СОРП 2023 са анализирани и представени и актуални теми като изискванията във връзка с устойчивостта и въздействието на войната между Русия и Украйна. В рамките на СОРП бяха анализирани и резултатите от допълнителни общи макроикономически сценарии и пазарни шокове, включително за продължителен ръст на инфлационните нива. Предвид несъщественото въздействие на външните шокове не възникна необходимост от провеждане на извънредна СОРП.

Рисков профил

В съответствие с Директивата Платежоспособност II необходимостта от собствени средства на едно застрахователно предприятие се определя от неговия действителен рисков профил. Колкото по-високи са рисковете, на които е изложено застрахователното предприятие, толкова по-високо е капиталовото изискване за платежоспособност (КИП), което предприятието трябва да покрие с разполагаемите собствени средства.

Основните рискови позиции при изчисляването на капиталовото изискване за платежоспособност (КИП) по стандартната формула на режима Платежоспособност II, както и през предходния период, са пазарният и подписваческият риск в животозастраховането. Вътрешно определената в рамките на процеса на СОРП необходимост от платежоспособност на предприятието е значително по-ниска от капиталовото изискване за платежоспособност при използване на стандартния модел. ГРАВЕ не извършва прехвърляне на риск на дружества със специална инвестиционна цел и няма участие в такива. Към 31.12.2023г. не са налице задбалансови позиции. Не се прилагат специфични за предприятието параметри, изравнителна корекция или корекция за променливост.

Оценка за целите на платежоспособността

Оценката на активите и пасивите в баланса за целите на платежоспособността се основава на икономическата стойност. Делегираният регламент 2015/35, приет в допълнение на Директивата Платежоспособност II (чл. 9, ал. 1 и 2), предвижда, че, доколкото не е регламентирано друго, активите и пасивите се признават съгласно международните счетоводни стандарти. Това означава, че, доколкото не са налице други разпоредби, икономическата стойност съответства на пазарната стойност съобразно приетата от ЕС версия на МСФО.

Определянето на разполагаемите собствени средства става на базата на икономическия баланс като превишение на активите над задълженията. В икономическия баланс активите и

пасивите са посочени по пазарни стойности. Поради тази причина се получава отклоняваща се спрямо годишните финансови отчети по МСФО оценка. Към датата на изготвяне на баланса превишението на активите над пасивите е в размер на 66 502 хил. лева (2022: 53 297 хил. лева).

Разликите между техническите резерви по МСФО и най-добрата прогнозна оценка в икономическия баланс произтичат от различните подходи и методи на изчисляване. Отбелязаният ръст в техническите резерви спрямо kalkulацията от предходната година се дължи на изменението на безрисковата срочна структура на лихвения процент, предоставена от ЕЮРА и промяната на използваните при изчислението допускания.

Считано от 01.01.2023г. по отношение на годишния финансов отчет по МСФО влязоха в сила следните промени: МСФО 9 Финансови инструменти и МСФО 17 Застрахователни договори, които замениха съответно МСС 39 и МСС 4.

Управление на капитала

Към 31.12.2023 г. собственият капитал на ГРАВЕ е в размер на 59 203 хил. лв., което представлява увеличение с 22 307 хил. лв. спрямо 31.12.2022 г. Този ръст се дължи на повишения преоценъчен резерв по ценните книжа, поради ръста на техните пазарни цени.

Икономическият баланс на ГРАВЕ съдържа почти изключително собствени средства, които са необвързани със срок, свободни от тежести и постоянно разполагаеми, поради което могат да бъдат класифицирани като капитал от ред 1. В ред 3 попада само сумата на нетните отсрочени данъци.

Към 31.12.2023г. капиталовото изискване за платежоспособност на ГРАВЕ е в размер на 28 016 хил. лева (2022: 27 115 хил. лева). Коефициентът на платежоспособност, който представлява съотношението между разполагаемите собствени средства и капиталовото изискване за платежоспособност на базата на изчисленията по стандартната формула, възлиза на 233% (2022: 197%). Минималното капиталово изискване (МКИ) на предприятието е 7 823 хил. лева (2022: 7 823 хил. лева). Съотношението на разполагаемите собствени средства към минималното капиталово изискване е в размер на 834% (2022: 681%).

Изискването за обезпеченост със собствени средства е надлежно изпълнено през целия отчетен период.

Отличната обезпеченост със собствени средства позволява на ГРАВЕ и в бъдеще да продължи да бъде силен и благонадежден партньор **на Ваша страна.**

А. ТЪРГОВСКА ДЕЙНОСТ И РЕЗУЛТАТИ ОТ ДЕЙНОСТТА

А.1 Търговска дейност

А.1.1 Бизнес стратегия

По своята правно-организационна форма ГРАВЕ България Животозастраховане ЕАД (понататък обозначавано като „ГРАВЕ“) е еднолично акционерно дружество със седалище Република България, гр. София 1612, район Красно село, бул. „Цар Борис III“ №1.

ГРАВЕ е застраховател по смисъла на Кодекса за застраховането. Дружеството е вписано в търговския регистър при Агенцията по вписванията с ЕИК 130321963. Дружеството се представлява винаги заедно от двама изпълнителни директори, членове на Управителния съвет или от един член на Управителния съвет заедно с прокурист.

Дружеството не упражнява дейност по смисъла на свободата на предоставяне на услуги и няма клонове.

Като целеви групи са дефинирани принципно всички групи от населението, по-специално частни клиенти.

Основните продукти са застраховки при доживяване и в случай на смърт, застраховка срещу тежко заболяване (dread disease), както и допълнителни застраховки „Злополука“.

За оптимално обслужване на нашите клиенти предлагаме всички видове канали за продажба, като от особено значение за ГРАВЕ е както собствената мрежа за продажби, така и брокерската мрежа.

По отношение на инвестирането – при спазване на действащите законови предписания – се акцентира преди всичко върху сигурността и дългосрочния успех и възвръщаемост. Основната цел на инвестиционната дейност на ГРАВЕ се състои в постоянното гарантиране на изпълнението на задълженията по застрахователните договори. Наред с тази цел, от съществено значение за инвестиционната политика на ГРАВЕ е и постигането на разумно участие в резултата.

А.1.2 Групова принадлежност

Едноличен собственик на ГРАВЕ, притежаващ 100% от капитала е Грацер Векселзайтиге Ферзихерунг АГ със седалище в гр. Грац, Австрия.

Пряк собственик на Грацер Векселзайтиге Ферзихерунг АГ с дялове в размер на 100% от капитала е ГРАВЕ-Фермьогенсфервалтунг със седалище в гр. Грац, представляващо взаимозастрахователно предприятие и смесен финансов холдинг.

Финансовите отчети на ГРАВЕ са включени изцяло в годишния финансов отчет на концерна на ГРАВЕ-Фермьогенсфервалтунг.

Следващата опростена групова структура показва интегрирането на ГРАВЕ в рамките на ГРАВЕ Груп към 31.12.2023г.

(АТ) ГРАВЕ-Фермьогенсфервалтунг
(АТ) Грацер Векселзайтиге Ферзихерунг АГ

Подгрупа Банки

Застрахователни предприятия в Южна и
Източна Европа

Подгрупа Недвижими имоти

(БГ) **ГРАВЕ България**
Животозастраховане ЕАД

Изображение 1: Опростена групова структура

A.1.3 Независим финансов одит

Годишните финансови отчети на ГРАВЕ се проверяват и заверяват съвместно от „КПМГ Одит“ ООД – специализирано одиторско предприятие и член на Института на дипломираните експерт-счетоводители (ИДЕС) в България, вписано в регистъра на регистрираните одитори под № 045, и „Бейкър Тили Клиту и партньори“ ООД – специализирано одиторско предприятие и член на ИДЕС, вписано в регистъра на регистрираните одитори под № 129.

Данни за контакт:

КПМГ одит ООД

*бул. „България“ №45А
1404 София*

Тел.: +359 (2) 9697300

bg-office@kpmg.com

www.kpmg.bg

Бейкър Тили Клиту и партньори ООД

*ул. „Стара планина“ №5, ет. 5
1000 София*

Тел. +359 (2) 958 09 80

office@bakertilly.bg

www.bakertilly.bg

A.1.4 Надзорни органи

В съответствие с действащото законодателство, компетентният орган, упражняващ надзор върху дейността на ГРАВЕ съгласно Кодекса за застраховането, е Комисията за финансов надзор (КФН).

Данни за контакт:

Комисия за финансов надзор

*1000 София, ул. "Будапеща" 16
централа: 02 94 04 999*

факс: 02 829 43 24

e-mail: bg_fsc@fsc.bg

А.2 Застрахователно-технически резултат

Следващият раздел съдържа обобщена информация относно застрахователно-техническите приходи и разходи на ГРАВЕ в съответствие с представените данни в годишните отчети към 31.12.2023г. (респ. 31.12.2022г.).

А.2.1 Развитие на премийните приходи

Брутна сума	Начислени	Начислени	Спечелени	Спечелени
	премии	премии	премии	премии
	2023	2022	2023	2022
	хил. лева	хил. лева	хил. лева	хил. лева
Животозастраховане	43 995	42 362	43 404	41 571
Общо	43 995	42 362	43 404	41 571

Таблица 1: Начислени и спечелени премии

В сравнение с предходната година размерът на начислените премии отбелязва ръст от 4%. Делът на начислените премии по застраховки „Живот“, свързани с инвестиционен фонд, е 5 675 хил. лева или 13%. развитието по отношение на текущите премии е обусловено както от повишението на премийните плащания в резултат от актуализирането им спрямо инфлационните нива, така и от значителния ръст на премиите, заплатени по застраховки „Живот“, свързани с инвестиционен фонд (+17%). Общият брой на договорите през изминалата година намалява незначително.

Брой договори	2023	2022	Промяна спрямо предх. год.	
	Брой	Брой	Брой	%
Животозастраховане	108 233	108 461	-228	-0,2%
Общо	108 233	108 461	-228	-0,2%

Таблица 2: Брой на договорите

Следващите изображения показват състава на начислените и спечелените премии по основни категории, видове договори и поотделно по договори със и без участие в резултата.

Животозастраховане	Начислени премии		Спечелени премии	
	2023	2022	2023	2022
	хил. лева	хил. лева	хил. лева	хил. лева
По видове застраховки (бизнес линии)				
Застраховка "Живот" с участие в резултата	35 957	35 214	35 390	34 447
Застраховка "Живот", свързана с инвестиционен фонд	5 675	4 843	5 675	4 843
Здравна застраховка, подобна на застраховка "Живот"	261	243	254	237
Други видове застраховки "Живот"	2 102	2 062	2 085	2 044
Общо	43 995	42 362	43 404	41 571

Таблица 3: Начислени и спечелени премии по бизнес линии

Животозастраховане

	Начислени премии		Спечелени премии	
	2023	2022	2023	2022
	хил. лева	хил. лева	хил. лева	хил. лева
По видове договори				
Договори с еднократна премия	882	1 802	882	1 802
Договори с текущо плащане на премиите	43 113	40 560	42 522	39 769
Общо	43 995	42 362	43 404	41 571
Според участието в резултата				
Договори с участие в резултата	35 957	35 214	35 390	34 447
Договори, които не участват в резултата	8 038	7 148	8 014	7 124
Общо	43 995	42 362	43 404	41 571

Таблица 4: Начислени и спечелени премии по видове договори

Данни относно развитието на премиения приход по видове бизнес съгласно режима Платежоспособност II се съдържат в образец за количествено отчитане S.05.01. ГРАВЕ упражнява дейността си само в Република България, поради което образец за количествено отчитане S.05.02. не е относим.

А.2.2 Развитие на застрахователните плащания

Брутна сума	Разходи за		Административни		Презастрах.	
	застр. обезщетения	застр. обезщетения	разходи	разходи	салдо	салдо
	2023	2022	2023	2022	2023	2022
	хил. лева	хил. лева	хил. лева	хил. лева	хил. лева	хил. лева
Животозастраховане	19 692	21 639	3 158	2 136	-648	-544
Общо	19 692	21 639	3 158	2 136	-648	-544

Таблица 5: Развитие на застрахователните плащания

Разходите за застрахователни плащания намаляват с 9% в сравнение с предходния период. Това се дължи предимно на по-малкия брой плащания по застраховки с изтекъл срок. Същевременно административните разходи отбелязват ръст от 48% спрямо 2022г, който се дължи основно на допълнителните разходи по имплементирането на МСФО 17.

А.3 Резултат от инвестиционната дейност

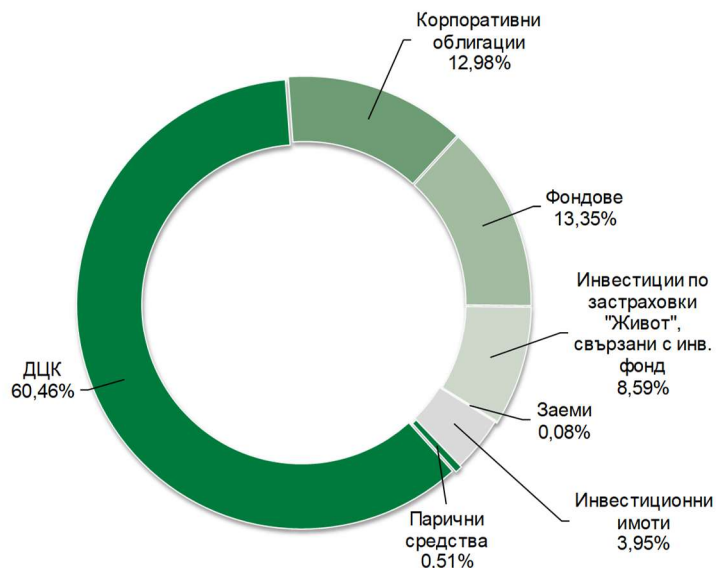
А.3.1 Структура на инвестициите

В годишните финансови отчети съгласно ЗС/МСФО инвестициите (включително ликвидните средства и инвестициите по застраховките „Живот“, свързани с инвестиционен фонд и нематериални активи) на ГРАВЕ към 31.12.2023г. възлизат на 288 932 хил. лева (251 253 хил. лева. към 31.12.2022г.):

Развитие на инвестициите	2023	2022	Изменение спрямо предх. год.	Процент от инвестициите	
	хил. лева	хил. лева	хил. лева	%	%
ДЦК	174 687	154 583	20 104	13,0%	60,46%
Корпоративни облигации	37 507	28 955	8 552	29,5%	12,98%
Фондове	38 570	35 196	3 374	9,6%	13,35%
Инвестиции по застраховки "Живот", свързани с инв. фонд	24 831	19 373	5 458	28,2%	8,59%
Заеми	222	284	-62	-21,8%	0,08%
Инвестиционни имоти	11 408	11 902	-494	-4,2%	3,95%
Парични средства	1 483	954	529	55,5%	0,51%
Нематериални активи	224	6	218	0,0%	
Общо	288 932	251 253	37 679	15,0%	99,92%
Всички други активи	1 888	3 270	-1 382	-42,3%	0,7%

Таблица 6: Развитие на инвестициите

Общият инвестиционен портфейл по отчетни стойности в съответствие със ЗС/МСФО (включително текущи салда при кредитни институции) към 31.12.2023г. може да бъде представен както следва:



Изображение 2: Структура на инвестиционния портфейл

Към 31.12.2023г. инвестициите не включват секюритизирани активи.

Пренасянето на отчетните стойности от годишните финансови отчети по ЗС/МСФО в икономическия баланс е описано в раздел D.

A.3.2 Резултат от инвестиционната дейност

Общите нетни приходи, както по ЗС/МСФО така и по Платежоспособност II обхващат текущите приходи от инвестиции, реализирани печалби и загуби, както и амортизации за следните групи инвестиции:

Резултати от инвестиционната дейност	Текущи приходи и реализирани печалби	Нереализиран и печалби	Амортизации и реализирани разходи	Нето приходи	Нето приходи	Изменение %
	2023	2023	2023	2023	2022	
	хил. лева	хил. лева	хил. лева	хил. лева	хил. лева	
Земя и сгради	920	0	742	178	124	43,5%
Държавни ценни книжа	3 744	0	657	3 087	2 788	10,7%
Корпоративни облигации	854	0	20	834	570	46,3%
Фондове (различни от тези по застраховки "Живот", свързани с инвестиционен фонд)	578	3 541	0	4 119	-6 213	166,3%
Фондове по застраховки "Живот", свързани с инвестиционен фонд	196	2 701	0	2 897	-3 611	0,0%
Парични средства и еквиваленти	24	0	0	24	0	0,0%
Заеми	17	0	0	17	21	-19,0%
Други активи	0	0	0	0	0	0,0%
Общо	6 333	6 242	1 419	11 156	-6 321	276,5%

Таблица 7: Резултати от инвестиционната дейност

Равнението към резултата от инвестиционната дейност съгласно Отчета за печалбите и загубите се представя както следва:

	2023 хил. лева	2022 хил. лева	Изменение хил. лева	Изменение %
Нетни приходи/разходи от инвестиционна дейност	11 156	-6 321	17 477	276%
Други приходи от инвестиции	188	64	124	0%
Разходи за управление на инвестициите	-127	-61	-66	108%
Други разходи за инвестиции	0	0	0	0%
Резултат от инвестиционната дейност според Отчета за печалбите и загубите	11 217	-6 318	17 535	278%

Таблица 8: Нетни приходи от инвестиционната дейност

Общите нетни приходи от инвестиции по ЗС/МСФО отбелязват ръст в размер на 276 % в сравнение с предходната година. Отбелязаният ръст е обусловен от позитивното развитие на капиталовите пазари, водещо до значително нарастване на стойността на вложенията.

A.4 Резултат от други дейности

Всички съществени приходи и разходи са представени в предходните раздели. През отчетната 2023г. няма други подлежащи на докладване съществени приходи и разходи.

A.5 Други данни

Всички съществени данни относно търговската дейност и резултатите от дейността са представени в предходното изложение.

V. СИСТЕМА НА УПРАВЛЕНИЕ

V.1 Обща информация относно системата на управление

V.1.1 Адекватност

Системата на управление на ГРАВЕ гарантира стабилно и разумно управление на предприятието и е адекватна на същността, обхвата и сложността на осъществяваната търговска дейност. При имплементирането на системата на управление намира приложение принципа на пропорционалност.

Адекватността и ефективността на системата за вътрешен контрол и другите съставни части на системата на управление подлежат на редовна проверка от функцията за вътрешен одит.

V.1.2 Управителен съвет, Надзорен съвет и други ключови функции

V.1.2.1 Управителен съвет

Отговорността за ръководството на ГРАВЕ е на Управителния съвет, който се състои от трима членове, назначени от Надзорния съвет. Дружеството се представлява съвместно от двама от членовете на УС или от един член на УС заедно с прокурист.

Надзорният съвет определя разпределението на ресорите в рамките на УС и приема Правилник за дейността на УС, в който са описани и управленските дейности и решения, за които е необходимо предварителното съгласие на НС.

Към 31.12.2023г. Управителният съвет на ГРАВЕ е в следния състав:

Габриела Генова (председател)
Надежда Щерева
Кенан Кулич

Ресорът на г-жа Габриела Генова обхваща областите Счетоводство, Контролинг, Планиране, Управление на инвестициите, Представителство пред властите, Секретариат/Обслужване на клиенти, Право, Мерки срещу изпирането на пари, Персонал (съвместно с г-жа Щерева).

Г-жа Щерева отговаря за областите Договори и оценка на риска/Застрахователна техника, Актюерство, Уреждане на застрахователни претенции, Изчислителна техника, Презастраховане, Персонал (съвместно с г-жа Генова).

Ресорът на г-н Кулич включва областите Продажби, включително администриране на застрахователни агенти, Обучения, Маркетинг и реклама.

Областите Функция за съответствие, Вътрешен одит, Защита на данните, Управление на риска и Актюерска функция са от компетентността на УС в пълния му състав.

Всеки член на УС следва да подложи важните въпроси от своя ресор на съвместно обсъждане и решаване. По искане на член на УС важни въпроси от друг ресор могат да се подложат на разглеждане от целия УС и по-специално Председателят на УС може да представя въпроси от всеки от ресорите за решаване от целия УС.

V.1.2.2 Надзорен съвет

Надзорният съвет на ГРАВЕ осъществява контрол върху управлението на Дружеството и дейността на Управителния съвет. Към 31.12.2023г. Надзорният съвет е съставен от следните трима членове, избрани от Общото събрание на акционерите:

Д-р Гернот Райтер
Председател на Надзорния съвет

Д-р Отмар Едерер
Зам. председател на Надзорния съвет

Д-р Михаел Дрексел
Независим член на Надзорния съвет

Надзорният съвет приема правилник за собствената си дейност.

V.1.2.3 Други ключови функции

V.1.2.3.1 Функции на управление

Наред с УС и НС, като „други ключови функции“ в ГРАВЕ са имплементирани четирите функции на управление: функция за управление на риска, функция, следяща за изпълнение на нормативните изисквания (функция за съответствие), функция по вътрешен одит и актюерска функция.

V.1.2.3.2 Функция за управление на риска

Управителният съвет разработва и дефинира рисковата стратегия и установява рисковите лимити съвместно с функцията за управление на риска. Функцията за управление на риска анализира релевантните за риска данни, обобщава рисковете и разкрива рисковите концентрации. Освен това, функцията за управление на риска синтезира информацията относно общата рискова ситуация на предприятието и разработва съответните релевантни за риска доклади.

V.1.2.3.3 Функция, следяща за спазване на нормативните изисквания (функция за съответствие)

Функцията, следяща за спазване на нормативните изисквания, контролира спазването на вътрешните и външните изисквания и консултира Управителния съвет по-специално по отношение на спазването на приложимите за дейността по договорно застраховане предписания. Тя идентифицира и оценява риска, произтичащ от неизпълнението на нормативните изисквания, както и възможния ефект от промени на правната среда върху дейността на ГРАВЕ. Функцията оценява и адекватността на предвидените вътрешни за предприятието мерки за гарантиране спазването на изискванията.

V.1.2.3.4 Функция по вътрешен одит

Функцията по вътрешен одит осъществява дейност по независимо и обективно проверяване и консултиране. За целта тя разработва годишен одитен план въз основа на рисковопрегледена одитна карта, който подлежи на одобрение от Управителния съвет и се представя за сведение на Председателя на Надзорния съвет.

Посредством рисковобазирани одитен подход, функцията по вътрешен одит провежда текущи и всеобхватни проверки на законосъобразността, правомерността и целесъобразността на цялостната дейност на

предприятието, както и проверки на адекватността и ефективността на системата за вътрешен контрол и другите съставни части на системата за управление.

В.1.2.3.5 Актюерска функция

Актюерската функция осъществява координиращи, контролни и консултативни дейности. Тя координира необходимите стъпки за изчисляване на техническите резерви в изпълнение на предписанията на Платежоспособност II и контролира процеса на изчисляване. Също така актюерската функция изразява и пояснява евентуални съмнения относно адекватността на техническите резерви.

Актюерската функция оценява достатъчността и качеството на данните, на които се основава изчисляването на техническите резерви, и сравнява най-добрите прогнозни оценки с историческите данни.

Функцията подпомага ефективното прилагане на системата за управление на риска, по-специално при осъществяването на собствената оценка на риска и платежоспособността.

В.1.3 Съществени изменения на системата на управление

В отчетния период не са констатирани съществени изменения на системата на управление.

В.1.4 Политика и практики на възнагражденията

В.1.4.1 Принципи на политиката за възнагражденията и значение на фиксираните и променливи елементи на възнагражденията

Принципите на политиката за възнагражденията са съобразени със стратегията и визията на ГРАВЕ, с целите, ценностите, дългосрочните интереси, както и устойчивото развитие на предприятието, и съдържат мерки за предотвратяване на конфликти на интереси. Политиката за възнагражденията съблюдава принципите и добрите практики за защита на интересите на потребителите на застрахователни услуги.

Политиката за възнагражденията е разработена в съответствие с бизнес стратегията и стратегията за управление на риска на ГРАВЕ и неговия рисков профил. Практиките, свързани с възнагражденията, са съобразени със и съдействат за стабилното и ефективно управление на риска и не насърчават поемането на неоправдани рискове, които превишават границите на рисковата толерантност на ГРАВЕ съгласно политиките за управление на риска и предвидените в тях лимити за поемане на риск. В тази връзка, системата за управление на риска отчита и рисковете, свързани с устойчивостта.

Общото възнаграждение включва постоянни и променливи елементи в подходящо съотношение, при което, от една страна, постоянната част от възнаграждението е достатъчно висока, за да се избегне абсолютна икономическа зависимост на служителя от получаването на променливите компоненти на възнаграждението и, от друга страна, да позволява неограничена гъвкава политика за ГРАВЕ по отношение на променливите компоненти на възнаграждението, като по този начин е възможно и пълно прекратяване на предоставянето на променливо възнаграждение.

Променливата част от възнаграждението на служителите, изпълняващи функции на управление (управление на риска, функция за съответствие, вътрешен одит и актюерска функция) във всички случаи не зависи от прекия резултат на оперативните единици и области, подлежащи на техния контрол.

В случай че служител със значително влияние върху рисковия профил на ГРАВЕ получава променливо възнаграждение в размер на повече една трета от брутното годишно възнаграждение (под този размер се приема, че не съществува значителен финансов стимул, който би насърчил поемането на прекомерни

рискове от съответните служители), се прилага задържане на подходящ процент от променливото възнаграждение в продължение на 3 години.

За служители със значително влияние върху рисковия профил на ГРАВЕ се считат членовете на Управителния съвет, титулярите на функции на управление, както и изпълняващите управленски функции въз основа на прокура/пълномощно.

Изплащането на променливата част от възнагражденията, с изключение на подлежащите на задържане променливи елементи, става изцяло в парична форма.

Изплащането на обезщетения, респ. компенсации на напускащи служители се извършва само в съответствие с приложимите законови разпоредби или съдържащите се в трудовите договори уговорки относно възнагражденията. (Доброволни) обезщетения респ. компенсации, които ги надхвърлят, се предоставят само по изключение и в съответствие с резултата от целия период на дейност и по никакъв начин не награждават неуспехи или виновно поведение на служители.

Попадащите в приложното поле на политиката за възнагражденията служители не могат да следват лични хеджингови стратегии, както и да използват застраховки, свързани с възнаграждението или отговорността, които биха неутрализирали евентуално заложените в уговорките за възнагражденията им ефекти, насочени към корекция на риска.

V.1.4.2 Индивидуални и колективни критерии за постигнати резултати

Променливите елементи на възнагражденията в ГРАВЕ са обвързани с индивидуални и колективни критерии за постигнати резултати.

V.1.4.2.1 Сътрудници в структурите по продажби (финансови консултанти)

Възнагражденията на тези лица не насърчават поемането на прекомерен риск предвид стратегията за управление на риска на Дружеството.

V.1.4.2.2 Членове на Надзорния съвет

Членовете на Надзорния съвет не получават отделно възнаграждение за дейността си по надзор. Членовете на Надзорния съвет не получават и каквито и да било други, включително променливи, възнаграждения.

V.1.5 Съществени транзакции

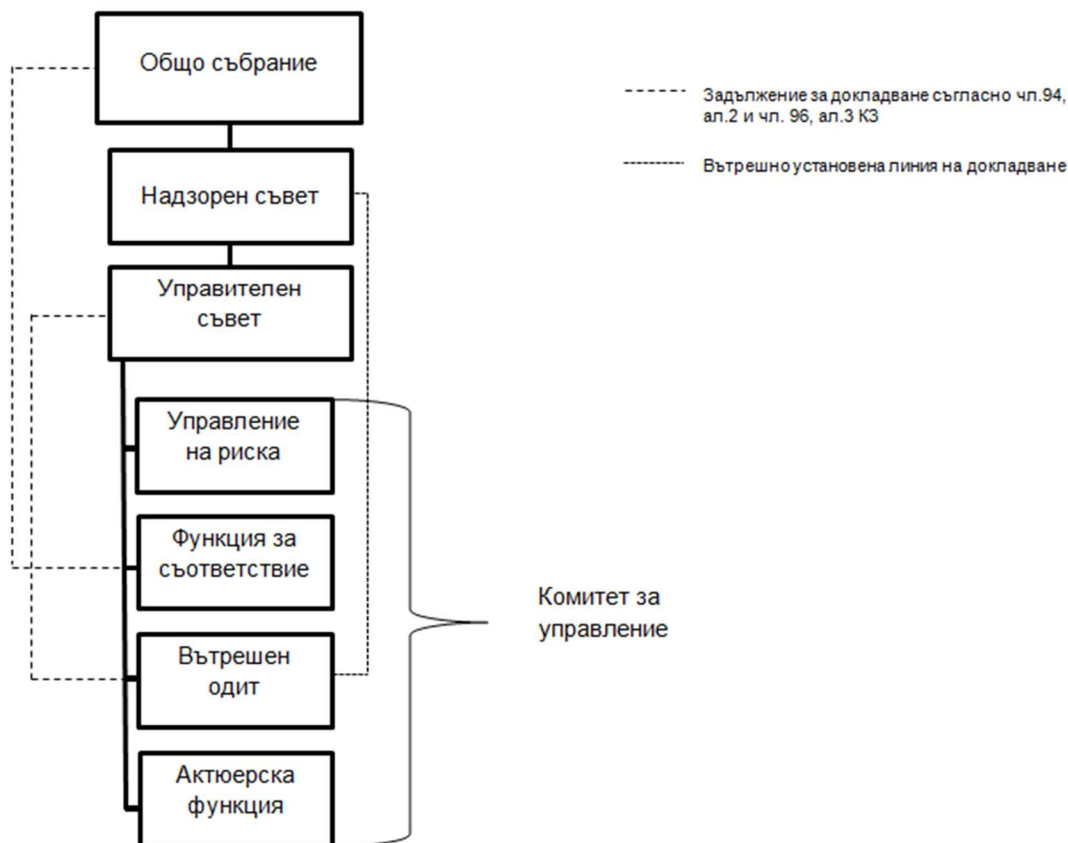
В отчетния период няма съществени транзакции между ГРАВЕ и неговия собственик или лица, които упражняват значително въздействие върху предприятието, членове на УС или НС.

V.1.6 Структура на управление

В ГРАВЕ е създаден Комитет за управление, в чийто състав влизат ръководителят на функцията за съответствие и неговият заместник, ръководителите на останалите ключови функции (функция за управление на риска, актюерска функция, вътрешен одит) и други лица за контакт във връзка с функцията за съответствие. Основната цел на Комитета е обмен на информация по отношение на свързани с управлението теми.

В.1.6.1 Организационна интеграция

Следващата схема представя графично интеграцията на системата на управление в организационната структура на ГРАВЕ:



Изображение 3: Организационна интеграция

В.1.6.2 Правомощия, ресурси и оперативна независимост

Ръководителите на функциите на управление разполагат с необходимите правомощия и ресурси за осъществяване на съответните им задачи, съобразени със същността, обхвата и сложността на търговската дейност на ГРАВЕ. Ръководителите на функциите на управление са професионално независими и подчинени директно на УС. Те могат да бъдат назначавани, преназначавани или оттегляни само от целия състав на УС.

В.1.6.3 Докладване и консултативна дейност

В.1.6.3.1 Функция по управление на риска

При докладването от страна на функцията по управление на риска се различават стандартно докладване към определени дати (годишно, респ. на тримесечие) и докладване ad hoc.

Стандартното докладване на функцията по управление на риска се разделя на провеждана веднъж годишно в рамките на процеса на планиране на ГРАВЕ прогнозна оценка на риска за следващата година (risk assessment) и осъществявано на тримесечна база отчитане на настъпилите рискове през отчетната година (risk reporting). Докладването се извършва от съответните отговорници по рисковете (risk owners) към функцията по управление на риска. На тази база функцията по управление на риска разработва доклади относно рисковете, които се предоставят на УС и НС.

Освен стандартното докладване, както по отношение на прогнозната оценка за следващата година, така и относно отчитането на настъпилите рискове, е предвидена и процедура за т.нар. докладване ad hoc.

Най-малко веднъж годишно функцията по управление на риска изготвя и предоставя за утвърждаване от УС и отчет относно проведената собствена оценка на риска и платежоспособността (СОРП). Отчетът за СОРП се изготвя в срок до 30 юни, за да се гарантира, че използваните данни са актуални и че заключенията относно рисковия профил на ГРАВЕ са своевременни, изчерпателни и актуални. Отчетът за СОРП се предава за утвърждаване от УС и в рамките на две седмици след утвърждаването следва да бъде представен в КФН, както и на всички служители, за които е релевантен. Това при всички случаи са и функциите на управление. Съществените изводи от СОРП се докладват на Надзорния съвет и впоследствие се отчитат при вземането на управленски, респ. стратегически решения.

Функцията по управление на риска консултира Управителния съвет по отношение на релевантни за риска въпроси и предлага съответни мерки, както и засягащи повече области мерки за ограничаване и контрол на рисковете.

В.1.6.3.2 Функция, следяща за спазване на нормативните изисквания (функция за съответствие)

Задълженията за докладване на функцията, следяща за спазване на изискванията, засягат ръководителя на функцията, както и лицата за контакт и обхващат редовно и ad hoc докладване. Ръководителят на функцията за съответствие представя на УС годишен писмен доклад (годишен доклад за съответствие). Освен това ръководителят на функцията представя незабавно ad hoc доклад до УС относно важни теми, свързани със спазването на нормативните изисквания (ad hoc доклад за съответствие).

Докладването от лицата за контакт се осъществява в хода на процеса на управление на риска. Освен това лицата за контакт докладват на тримесечна база на ръководителя на функцията за съответствие относно рисковете, свързани със спазване на нормативните изисквания и предприетите мерки, както и относно други теми, свързани със спазването на нормативните изисквания, засягащи техните области на отговорност. Резултатите от това докладване се включват в годишния доклад на ръководителя на функцията за съответствие. Важни теми, свързани със спазването на нормативните изисквания, следва да се докладват незабавно на ръководителя на функцията, както и да се документират надлежно. В случай, че така докладваните събития са свързани със съществен риск за ГРАВЕ, ръководителят на функцията незабавно препраща съответните доклади на УС.

Функцията за съответствие консултира УС по-специално по отношение на спазването на приложимите във връзка с упражняване на дейността по договорно застраховане разпоредби, както и по отношение на имплементирането на мерки, свързани със спазването на нормативните изисквания.

В.1.6.3.3 Функция за вътрешен одит

След приключване на всяка проверка, функцията за вътрешен одит изготвя своевременно одитен доклад относно резултатите от одитната дейност. Всички доклади трябва да бъдат проверени от одитора, провеждащ проверката, евентуално от ръководителя на одита, и от ръководителя на функцията за вътрешен одит, след което се предават на УС на ГРАВЕ. Утвърдените от УС одитни доклади се предоставят на ръководителите на проверяваните, респ. засегнатите отдели. Функцията за вътрешен одит съставя годишен доклад относно съществените констатации и препоръки, както и по отношение на изпълнените от функцията задачи, съпоставени с годишния план. Този годишен доклад се предоставя на УС на ГРАВЕ.

Ако прецени, че продължаването на дейността, развитието или функционалността на предприятието са застрашени или съществено нарушени, функцията за вътрешен одит информира незабавно и документирано всички членове на УС. Впоследствие следва незабавно да се изготви доклад, в случай, че това е необходимо

или осъществимо, за да се установят възможно най-рано размерите на установените нарушения и да се ограничи задълбочаването им.

В рамките на дейностите по консултиране, функцията за вътрешен одит предоставя съдействие при имплементиране на съществени проекти и процедури (по-специално консултиране относно организацията на системата за вътрешен контрол).

V.1.6.3.4 Актюерска функция

Актюерската функция разработва годишен писмен доклад, който се представя на Управителния съвет. Този доклад документира всички предприети от актюерската функция задачи, както и постигнатите резултати, посочва ясно и точно евентуални недостатъци и съдържа препоръки за отстраняването им. Допълнително, актюерската функция докладва незабавно на УС относно съществени проблеми, възникнали в съответната ѝ област на компетентност (ad hoc докладване).

Актюерската функция представя пред УС информация относно изчисляването на техническите резерви. Тази информация включва анализ на достоверността и адекватността на калкулацията, както и на несигурността, с която са свързани направените при изчисляване на техническите резерви оценки.

V.2 Изисквания по отношение на професионалната квалификация и надеждност

Изискванията по отношение на професионалната квалификация на лицата, ръководители на ключови функции в ГРАВЕ, са регламентирани във вътрешна писмена политика (Политика за квалификация и надеждност), чиито основни предписания са представени по-долу.

V.2.1 Изисквания по отношение на способности, знания и умения

V.2.1.1 Обща информация

По отношение на професионалната квалификация на членовете на УС и НС и на ръководителите на други ключови функции следва да се вземат предвид познанията, придобити чрез теоретично образование или практически опит. За целта се оценява общата съвкупност на съответните критерии като динамична система. При членовете на УС релевантно е разпределението на ресорите, при членовете на НС се вземат под внимание съответните функции във формираните комитети.

V.2.1.2 Управителен съвет

V.2.1.2.1 Образование и професионален опит

Членовете на УС трябва да имат завършени релевантни образователни степени или курсове, респ. външни или вътрешни обучения или съответно образование или допълнителна квалификация.

Членовете на УС трябва да имат достатъчен професионален опит в сферата на икономиката или финансите, в частност - управленски опит като ръководен служител или експерт; приема се, че такъв е налице, когато се докаже най-малко тригодишна ръководна дейност в предприятие със сравним размер и предмет на дейност. Във всички случаи, при преценка на професионалната квалификация и опит се вземат предвид изискванията на действащото законодателство.

В.2.1.2.2 Познания

Членовете на УС трябва да притежават познания в областите застрахователни и финансови пазари, бизнес стратегии и бизнес модели, система на управление, финансово-счетоводен и актюерски анализ, както и нормативна уредба и регулаторни изисквания.

Управителният съвет трябва да отговаря на критериите, разглеждан в своята цялост. Отделни членове със значителни специални познания могат да компенсират по-слаби познания на други членове в съответната област – особено като се има предвид разпределението на ресорите.

В.2.1.3 Надзорен съвет

В.2.1.3.1 Образование и професионален опит

Членовете на Надзорния съвет трябва да притежават необходимия опит и разбиране на спецификата на застрахователния бранш, и да са в състояние да проверяват критично решенията на ръководството на предприятието съобразно съответното си специфично образование (висше образование с образователно-квалификационна степен "магистър") и професионален опит

Дейност извън бранша на финансовите услуги, в публичната администрация, при самоуправляващи се субекти, религиозни институции, в (специализирани) висши учебни заведения или въз основа на политически мандат може да докаже наличието на необходимия опит, ако за продължителен период от време е била насочена предимно към икономически и правни въпроси, като се прилагат се разпоредбите на чл.83, ал.2 във връзка с чл.83, ал.1 от КЗ

В.2.1.3.2 Познания

Членовете на НС трябва да познават основните права и задължения на УС и НС, както и да имат базисни познания по отношение на начина на функциониране и структура на предприятието, начина на функциониране на НС и специализирани познания най-малко в степен, която им позволява да участват при приемане на колективните решения на НС по отношение на надзора и контрола върху управлението на предприятието. Необходими са също така познания и разбиране на относимите за надзорната функция търговско-правни и административно-правни норми, позволяващи осъществяването на надзор и контрол върху дейността на УС.

Председателят на НС следва да притежава подходящи теоретични и практически познания относно функционирането и счетоводното отчитане на едно застрахователно или презастрахователно предприятие. Освен това, той трябва да познава относимите за дейността на НС регулаторни рамкови разпоредби. Необходими са и основни познания по търговско право, познаване на устава на предприятието и уредбата на режимите за управление и надзор, както и познания и разбиране на относимите за председателската функция търговско-правни и административно-правни норми.

Подобно на УС, Надзорният съвет трябва да отговаря на критериите за професионална компетентност, разглеждан в своята цялост. Отделни членове със значителни специални познания могат да компенсират по-слаби познания на други членове в съответната област – особено във връзка със стремежа към разнообразие по отношение на образованието и професионалния опит.

V.2.1.4 Титуляри на други ключови функции

V.2.1.4.1 Образование и професионален опит

Титулярите на другите ключови функции (ръководителите на функциите на управление, както и пропорционално техните заместници) трябва да притежават специализирано образование за съответната област или професионален опит с допълнително обучение. По правило професионалната квалификация се приема за достатъчна за съответната област винаги, когато е налице завършено съответно образование и най-малко тригодишен съответен професионален опит. В случай, че тези предпоставки не са налице, във всеки отделен случай следва да се провери дали лицето разполага с достатъчни теоретични и практически познания. В тази връзка може да се приеме като достатъчно и друго подходящо обучение вместо съответно образование.

V.2.1.4.2 Познания

За целите на ръководството на функциите на управление са необходими детайлни познания в областите застрахователни и финансови пазари, бизнес стратегия и бизнес модел, както и познаване на регулаторните рамкови условия, съответно на конкретната функция.

Ръководителите на функцията по управление на риска, функцията за съответствие и функцията по вътрешен одит следва да притежават познания в областта на системата на управление.

Ръководителите на функцията по управление на риска и актюерската функция разполагат с познания в областите финансов анализ (счетоводство) и актюерски анализи.

Ръководителят на актюерската функция трябва да има достатъчно познания по застрахователна и финансова математика, които съответстват на същността, обхвата и сложността на рисковете, присъщи за дейността на ГРАВЕ, както и съответен опит по отношение на приложимите специализирани и други стандарти.

V.2.2 Процедура за оценка на професионалната квалификация и надеждност

V.2.2.1 Управителен съвет

Оценката на професионалната квалификация („fit“) и надеждността („proper“) на членовете на УС е от компетентността на Надзорния съвет на Дружеството като колективен орган. Оперативни дейности като набавяне, придвижване и подготовка на документи може да бъде извършвана от отдел „Правен“.

Оценката за пригодност при нови назначения на членове на Управителния съвет следва да се извърши преди назначаването им, така че Надзорният съвет да може да вземе решението за назначаване въз основа на резултата от оценката за пригодност.

Преди назначаването се прави изслушване, при което отделните членове на Надзорния съвет имат възможност да задават и устни въпроси на кандидата.

Преди назначаването, при всички случаи е необходимо получаването на позитивно становище от Комисията за финансов надзор (КФН) относно това дали лицето притежава необходимата надеждност и професионална пригодност за изпълнение на своите задължения като член на Управителния съвет от гледна точка на КФН.

V.2.2.2 Надзорен съвет

Оценката на професионалната квалификация и надеждността на членовете на НС е от компетентността на Надзорния съвет на Дружеството като колективен орган. Оперативни дейности като набавяне, придвижване и подготовка на документи може да бъде извършвана от отдел „Правен“.

Оценката за пригодност на нови назначения на членове на Надзорния съвет следва да се извърши преди назначаването им, така че акционерът да може да вземе предвид резултата от оценката при избора, респ. отстраняването на членове на Надзорния съвет.

Преди назначаването, при всички случаи е необходимо получаването на позитивно становище от Комисията за финансов надзор (КФН) относно това дали лицето притежава необходимата надеждност и професионална пригодност за изпълнение на своите задължения като член на Надзорния съвет от гледна точка на КФН.

V.2.2.3 Титуляри на други ключови функции

Всички нови назначения подлежат на многостепенен и структуриран процес на подбор, в който наред с психометричните, диагностични за пригодността инструменти за анализ на потенциала, се включват и частично структурирани интервюта на кандидата, респ. аспекти от процеса на преценка.

Оценката за пригодност на нови назначения на ръководители на ключови функции следва да бъде извършена преди назначаването им на съответната позиция в хода на вътрешен или външен процес на подбор.

ГРАВЕ уведомява КФН за лицата, избрани за заемане на длъжности, за които се изисква предварително одобрение: лицето, което ръководи функцията за съответствие и лицето, което осъществява функцията по вътрешен одит или което ръководи звеното, което я осъществява, преди избора им или назначаването им на съответната длъжност, както и за лицата, освободени от такава длъжност, включително за причините за тяхното освобождаване. ГРАВЕ уведомява КФН за лицата, заемащи някоя от следните длъжности: лице, което изпълнява функцията по управление на риска, или ръководител на звеното/структурата, което я осъществява (риск мениджър), отговорен актюер и за ръководителите на друга ключова функция по КЗ в седемдневен срок от назначаване/ освобождаване на лицето на/от съответната длъжност. За целта, Дружеството изпраща до КФН уведомление, съдържащо предвидените в действащото законодателство документи и информация.

В случай че ръководителят на ключова функция не е служител на Дружеството, се прилагат изискванията на КЗ относно прехвърляне на дейности и в частност относно сключването на договори за прехвърляне на ключова функция по смисъла на КЗ. За целта ГРАВЕ прилага процедури за оценка на квалификацията и надеждността на доставчика на услуги, включително на наетите от него лица, или неговия подизпълнител, на които е възложено или предстои да бъде възложено изпълнение на ключова функция съгласно чл. 110 от КЗ. При възлагане на ключова функция на доставчик на услуги, ГРАВЕ определя лице в рамките на своето предприятие, което контролира изпълнението на възложената ключова функция и което притежава необходимата квалификация и надеждност, както и достатъчно знания и опит по отношение на възложената ключова функция, за да може да контролира изпълнението и резултатите на доставчика на услугата. Прилагат се изискванията на Политиката за възлагане на изпълнението (Outsourcing).

ГРАВЕ уведомява КФН за всеки доставчик на услуги, на когото е възложено ключова функция, за неговия подизпълнител, ако има такъв, както и за лицето (респективно евентуалната му промяна), което контролира изпълнението на възложената ключова функция. Договорите за прехвърляне на функция по смисъла на чл. 78, ал. 1, т. 1 – 4 от КЗ или на друга важна функция или дейност се представят на КФН преди тяхното сключване.

В.3 Система за управление на риска

Под управление на риска се разбират всички мерки за идентифициране и овладяване на рисковете, на които ГРАВЕ като застрахователно предприятие е изложено, или съвкупността от всички съгласувани и координирани помежду си правила, мерки и процедури за идентифициране, наблюдение и защита от рисковете.

Задачата на управлението на риска е рисковете да бъдат поемани осъзнато и целенасочено, за да могат да бъдат систематично оценявани, управлявани и наблюдавани, както и да се подготвят алтернативни мерки за своевременно овладяване на застрашаващи развития. Проактивното управление на бизнес рисковете допринася за това да се минимизират последиците в случай на настъпване на тези рискове.

Друга цел на управлението на риска е създаването на рискова култура, т.е. на осъзнатост по отношение на рисковете при всички решения и действия в бизнес процесите. Затова е необходимо създаването на рискова чувствителност на всички нива на предприятието. Съответната концепция за информиране и обучение на нови служители е имплементирана в рамките на вътрешното обучение на ГРАВЕ.

Имплементирането на управлението на риска в ГРАВЕ е разяснено в Политиката за управление на риска и утвърдено от УС. Тази вътрешна документация подлежи на преразглеждане и евентуално актуализиране поне веднъж годишно.

В.3.1 Рискова стратегия

От посочените в т. А.1.1 принципи на бизнес стратегията могат да се изведат следните принципи на рисковата стратегия на ГРАВЕ:

1. Гарантиране на продължаването на търговската дейност на предприятието
2. Гарантиране постигането на финансовите цели
3. Постигане на стратегическите цели
4. Изпълнение на законовите предписания

Централен фактор за гарантиране на продължаването на търговската дейност на предприятието е устойчивата обезпеченост със собствени средства и тяхното запазване.

Хармонизирането на бизнес стратегията и рисковата стратегия се осъществява, наред с другите дейности, и в рамките на годишното планиране, както и посредством изчисляването на показатели, системи за ранно предупреждение, изчисляване на сценарии и чрез калкулирането на обезпечеността със собствени средства съобразно стандартната формула по Директивата Платежоспособност II.

Допълнително посредством многогодишното планиране в хода на процеса на собствената оценка на риска и платежоспособността (СОРП) се правят изводи за обезпечеността със собствени средства през плановия период, които се анализират, за да се разкрие дали могат да бъдат постигнати стратегическите цели, респ. дали ще бъде гарантирана изискуемата минимална обезпеченост със собствени средства или би се наложило евентуално прилагане на съответни мерки.

Системата за управление на риска и другите системи за вътрешен контрол на ГРАВЕ са адаптирани спрямо индивидуалните особености на предприятието и по този начин гарантират постигането на финансовите и стратегическите цели, както и изпълнението на законовите изисквания за платежоспособност.

В.3.2 Процес на управление на риска

На следващата схема са представени отделните етапи от процеса на управление на риска.



Изображение 4: Процес на управление на риска

Първият етап от процеса на управление на риска е **идентифицирането на рисковете**. Осъществява се анализ на действителното състояние на управлението на риска, като се оценяват критичните области на дейност и процеси, идентифицират се рисковете по отношение на ключовите процеси и се извеждат съответни мерки за ограничаване, респ. предотвратяване на рисковете. Фокусът е предимно върху онези рискове, които биха могли да доведат до потенциално най-висок негативен финансов ефект.

Класифицирането на идентифицираните рискове се извършва на първо място по рискови категории и по включените в тях отделни рискове. Категоризирането улеснява обобщаването и остойността на рисковете, както и тяхното управление. В хода на първоначалното идентифициране на рисковете на ГРАВЕ са дефинирани ясни отговорности по отношение на оценката и управлението на рисковете от страна на съответно определените лица.

С оглед унифициране на идентифицирането и оценяването на рисковете в рамките на отделите и областите на дейност на ГРАВЕ, е разработен единен списък с рискове, както и ръководство за оценяване на потенциалните и настъпилите рискове.

Вторият етап в рамките на процеса на управление на риска е **оценката и анализа на рисковете**. На този етап идентифицираните рискове се остойностяват, доколкото е възможно. По отношение на рисковете, които са неквантифицируеми или трудно могат да бъдат остойностени (като напр. в областта на оперативните рискове), се предприемат качествени оценки.

Оценката на потенциалните рискове се извършва под формата на експертни оценки чрез матрици за оценка на риска с помощта на размера на риска и вероятността за настъпване (=risk assessment). Въз основа на избрания размер на риска и вероятност за настъпване се определя съответната очаквана стойност на съответния риск за година.

Процесът на стандартната оценка на рисковете се осъществява веднъж годишно в рамките на изготвянето на плана (трето тримесечие).

На тази основа, в рамките на рисковия анализ, се определя съществеността и се провежда класиране на рисковете. При по-нататъшните анализи и при определянето на подходящи техники за управление на риска вниманието е фокусирано върху съществените за ГРАВЕ рискове.

След приключване на оценката и анализа на рисковете се осъществява **управление на рисковете**. При управлението на рисковете се обвързват рисковият профил, вътрешно определените съвкупни нужди по отношение на платежоспособността и вътрешно установените рискови лимити. При това следва да се гарантира, че за съществените рискове е налице съответстваща капиталова обезпеченост. С оглед постигането на горепосоченото изискване, релевантните за риска данни се преработват в съответни мерки (като напр. напускане на определени сфери на дейност, актуализиране на продукти или по отношение на инвестиционната дейност). При това се съблюдава принципът на икономическата ефективност.

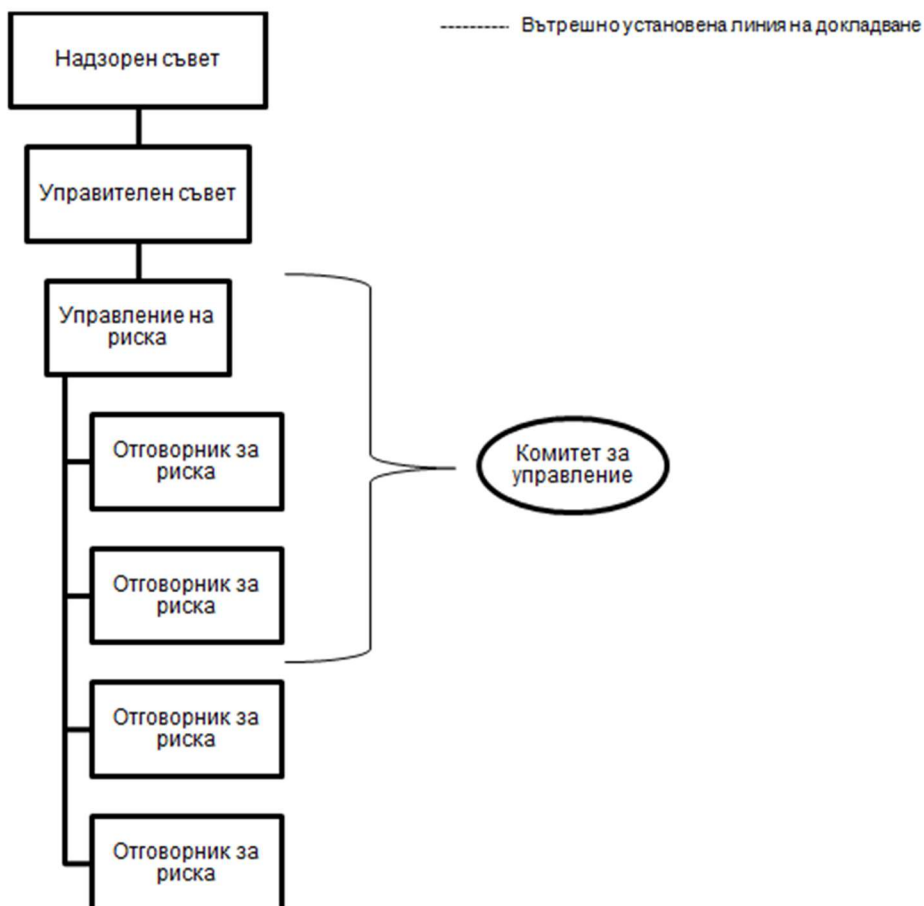
Докладването на рисковете (risk reporting) като следваща стъпка от процеса на управление на рисковете, се осъществява регулярно, а допълнително, при наличието на определени предпоставки, е предвиден и механизъм за докладване ad hoc.

Следващият етап от процеса на управление на риска е **наблюдението на рисковете**. Наблюдението на идентифицираните рискове е задължение на дефинираните отговорници за рисковете и се осъществява, от една страна, чрез проверка на спазването на рисковите лимити и, от друга страна, текущо чрез наблюдение на определени рискови индикатори. Същевременно се извършва и мониторинг на ефективността на имплементираните мерки за ограничаване на рисковете, както и на развитието на застрахователния и капиталовия пазар, което позволява максимално бърза реакция при изменения.

За оценка на общия рисков профил е определен времеви хоризонт от една година, както и 3-годишна прогнозна рискова перспектива в съответствие с хоризонта на планиране на ГРАВЕ.

В.3.3 Имплементиране на функцията за управление на риска

Функцията за управление на риска е имплементирана организационно както следва:



Изображение 5: Имплементиране на функцията за управление на риска

Функцията за управление на риска е интегрирана по подходящ начин в организационната структура, както и в процесите за вземане на решения на ГРАВЕ, подчинена е директно на управителния орган и достатъчно независима при изпълнение на задълженията си. Титулярът на функцията за управление на риска докладва директно на УС и може да бъде назначаван, преназначаван и отстраняван само от него. Повече подробности по отношение на функцията за управление на риска се съдържат в раздел В.1 Обща информация относно системата на управление.

Отговорността за имплементирането на подходяща система за управление на риска се носи от Управителния съвет. Компетентностите в процеса на управление на риска са регламентирани както следва:

Оценяването, управлението и наблюдението на отделните рискове се осъществява от съответните **отговорници за рисковете**. Идентифицирането и оценяването на рисковете, свързани с формирането на резервите, е от компетентността на **актюерската функция**. Последната проверява и адекватността на използваните методи. Рисковете, свързани със спазването на нормативните изисквания, както беше посочено в т. В.1.2.3, се идентифицират и оценяват от **функцията, следяща за спазване на нормативните изисквания** (функция за съответствие). **Функцията за вътрешен одит** разработва рисково ориентиран одитен план и оценява ефективността на системата за управление на риска в рамките на одитните си проверки.

С оглед гарантирането на ефикасно и ефективно сътрудничество между споменатите ключови функции и области, веднъж на тримесечие в ГРАВЕ се провеждат заседания на Комитета за управление, в рамките на които се дискутират актуални теми, както и съществените рискове за отделните организационни единици и общата рискова ситуация на ГРАВЕ, и се извеждат подходящи мерки. **Функцията за управление на риска** отговаря за координацията и подпомагането на отговорниците за рисковете и за консолидирането на резултатите с цел определяне на общия рисков профил на ГРАВЕ.

Основните задължения и отговорности на функцията за управление на риска са представени в т. В.1.2.3.2. Правомощията, ресурсите и оперативната независимост на функцията са описани в т. В.1.6.2.

Каналите за отчитане водят, от една страна, от отговорниците за рисковете към функцията за управление на риска и, от друга страна, от функцията за управление на риска към УС и НС. Дейностите по докладване и консултиране от страна на функцията за управление на риска са представени в т. В.1.6.3.1.

В.3.4 Управление на риска за ползватели на вътрешни модели

За изчисляване на капиталовото изискване за платежоспособност в съответствие с Платежоспособност II (стълб 1), ГРАВЕ използва изключително стандартната формула.

В.3.5 Собствена оценка на риска и платежоспособността

Основната цел на осъществяваната собствена оценка на риска и платежоспособността (накратко СОРП) е представяне на действителната рискова ситуация и платежоспособността на предприятието в съответствие с изискванията за платежоспособност (Платежоспособност II), като се отчитат както стратегическите, финансовите и рисково-техническите цели на бизнес стратегията, така и рисковите лимити на рисковата стратегия. В рамките на СОРП се вземат предвид всички съществени за ГРАВЕ рискове, независимо дали са квантифицируеми или не.

Собствената оценка на рисковете и платежоспособността свързва системата за управление на риска с управлението на предприятието и формира мост между темите капиталово изискване, надзор и вътрешен контрол, както и оповестяване. Това се осъществява в съответствие с бизнес стратегията и при съблюдаване на предписанията на рисковата и инвестиционната стратегия. При този процес се разглежда и прогнозна,

ориентирана към бъдещето перспектива, за да се включат и потенциалните бъдещи рискове при анализа на общия риск.

В процеса на проверка на рисковия капацитет се определя вътрешният коефициент на платежоспособност посредством съпоставяне на съвкупните нужди по отношение на платежоспособността (= вътрешно капиталово изискване за платежоспособност) и разполагаемите собствени средства.

СОРП е съществен управленски инструмент за УС, както и централен източник на информация за НС и другите ключови функции на ГРАВЕ, а също и за надзорните органи (КФН).

Структурирането на процеса на СОРП се осъществява при отчитане на същността, обхвата и сложността на рисковете на ГРАВЕ.

В.3.5.1 Описание на процеса на СОРП

Процесът на СОРП е представен в писмената Политика за СОРП. Той започва с дефиниране на рисковата стратегия от УС в сътрудничество с функцията за управление на риска и съобразно бизнес стратегията на предприятието. Определят се също и рисковите лимити и рисковият апетит, като вече заложените лимити се подлагат на проверка. На следващия етап се определя вътрешната за предприятието капиталова необходимост посредством дефинирания в рамките на процеса на управление на риска (вж. т. В.3.2) рисков профил.

При калкулирането на рисковия капацитет общата капиталова необходимост се съпоставя с разполагаемите собствени средства в съответствие със стълб 1. Собствените средства се класифицират според тяхното качество в ред 1, ред 2 или ред 3, като ГРАВЕ притежава собствени средства от най-високо качество (т.е. от ред 1). По този начин се изчислява вътрешният коефициент на платежоспособност за една година.

В процеса на СОРП съществена роля има прогнозната перспектива. Резултатите от едногодишната и тригодишната перспектива се обобщават в отчета за СОРП.

В рамките на СОРП се извършва и сравнение на резултатите от изчисляването на капиталовото изискване за платежоспособност в съответствие с режима Платежоспособност II с резултатите от изчисляването от вътрешната за предприятието перспектива. При тази съпоставка се разглежда значимостта на отклоненията на рисковия профил спрямо допусканията на стандартната формула.

Наред с горепосоченото, следва да се гарантира и текущото спазване на предписанията относно капиталовото изискване за платежоспособност и минималното капиталово изискване (КИП и МКИ), както и спазването на изискванията по отношение на калкулирането на техническите резерви. Залегналите в основата на СОРП допусканията относно рисковите оценки и калкулации, както и резултатите и данните от процеса на СОРП, респ. от изчисляването на КИП, се обобщават в отчета за СОРП, подлагат се на обсъждане и се утвърждават от УС на ГРАВЕ. Тези допускания, резултати и данни се отчитат при приемането на управленски решения, респ. могат да доведат до корекции в бизнес стратегията и рисковата стратегия. След утвърждаването на отчета за СОРП от УС, в рамките на две седмици той се представя на КФН.

Калкулациите и методите на отделните етапи от СОРП са представени в подробна вътрешна документация.

Съществен елемент в процеса на СОРП – преди всичко във връзка с определянето на съвкупните нужди по отношение на платежоспособността – е гарантирането на **качеството на данните**. В ГРАВЕ това се постига посредством използване на единната за концернната система на ГРАВЕ Груп (под формата на аутсорсинг на Грацер Векселзайтиге Ферзихерунг АГ), чрез автоматизирани интерфейси, точни дефиниции на отделните данни и гарантирана възможност за одит на данните, но също и благодарение на тясното сътрудничество между функциите на управление и всички участващи в процеса на СОРП области.

При разработването на СОРП 2023 са анализирани и представени и актуални теми като ефектите от изискванията във връзка с устойчивостта и въздействието на войната между Русия и Украйна. В рамките на СОРП са анализирани и резултатите от допълнителни общи макроикономически сценарии и пазарни шокове, включително за продължителен ръст на инфлационните нива.

В.3.5.2 Организационна структура и процес на вземане на решения при СОРП

Общата отговорност за ефективността на процеса на СОРП и за резултата от СОРП е на **Управителния съвет**. Това означава, че Управителният съвет взема активно участие в процесите, свързани със СОРП, включително като направлява извършването на оценката и като подлага на проверка резултатите от нея. УС подлага на проверка идентификацията и оценката на рисковете и на други фактори, които са предмет на СОРП, а също така и допусканията, които обуславят изчисляването на КИП, за да направи преценка дали те са подходящи за оценка на рисковете на предприятието. Освен това, УС може да реши провеждането на СОРП ad hoc (= извънредна СОРП) при значително изменение на рисковата ситуация или на рисковия профил. За обосноваване на стратегическите управленски решения, УС използва калкулации на различни варианти, в които се вземат предвид потенциалните ефекти върху резултата от различни модифицирани входящи параметри, респ. допусканията относно рискове или рискови параметри.

Функцията за управление на риска отговаря за координацията и осъществяването на процеса на СОРП в тясно взаимодействие с всички отдели и функции на управление, които предоставят информация за отчета за СОРП.

В.3.5.3 Честота на провеждане на СОРП

Процесът на СОРП се провежда стандартно веднъж годишно при отчитане на цикъла на планиране на ГРАВЕ към същата референтна дата както датата на изчисляване на КИП. Отчетът за СОРП се утвърждава от УС. Резултатите от СОРП на свой ред се вземат предвид при формиране на бизнес стратегията и рисковата стратегия, както и при решенията на УС.

В случай, че възникнат съществени изменения в рисковия профил или по отношение на собствените средства на ГРАВЕ, незабавно се стартира ad hoc СОРП (= извънредна СОРП). Такива изменения могат да бъдат предизвикани от вътрешни решения и фактори (като напр. съществени изменения по отношение на инвестиционната или презастрахователната политика, стартиране или прекратяване на дейност в значителен вид бизнес или покупка, респ. продажба на значително стратегическо участие) или от външни фактори. През 2023г. не е провеждана извънредна СОРП.

В.3.5.4 Определяне на съвкупните нужди по отношение на платежоспособността

От рисковите оценки в хода на прогнозната оценка на риска се извежда рисковият профил на ГРАВЕ. Освен това се анализират и резултатите от изчисляването на КИП в съответствие със стандартната формула.

За целите на определянето на вътрешната за предприятието обща капиталова необходимост, по отношение на най-големите рискови позиции са разработени собствени вътрешни методи на базата на „Value at Risk“-изчисления, както и вътрешни стрес тестове и сценарийни анализи. Това се отнася най-вече за пазарните рискове. Останалите рискове се оценяват предимно посредством експертни оценки. При изчисляването на съвкупните нужди по отношение на платежоспособността се обхващат всички съществени рискове, включително тези, които не се включват в стандартната формула. Освен това, рисковете, които не са адекватно отразени в стандартната формула, са заменени от съобразена с риска оценка.

Съвкупните нужди по отношение на платежоспособността от вътрешна рискова перспектива се изчисляват чрез **обобщаване** на определените съществени рискове. Обобщаването на рисковете се осъществява в рамките на процеса на СОРП при отчитане на корелационните матрици на стандартната формула.

Проекцията на съвкупните нужди по отношение на платежоспособността на ГРАВЕ се извършва въз основа на прилаганото 3-годишно планиране под формата на МСФО-планиране. За целта планирането по МСФО се преобразува в планиране по пазарни стойности.

В.3.5.5 Взаимодействие между управление на капитала и управление на риска

Както вече беше посочено в т. В.3.5.1, в рамките на изчисляването на рисковия капацитет се осъществява съпоставяне на определените съвкупни нужди по отношение на платежоспособността и разполагаемите собствени средства към определена дата. Наред с размера на собствените средства, решаващо е и тяхното качество и волатилност (Tiering = класифициране по редове). ГРАВЕ притежава предимно собствени средства от най-добрия клас (ред 1). Като цел е заложено и за в бъдеще Дружеството да разполага предимно със собствени средства от ред 1.

Освен това се гарантира и наличието на реалистични планове за набавяне на капитал. Това става посредством ежегодно разработван средносрочен план за управление на капитала, включващ прогноза за собствените средства и изискванията за собствен капитал. В плановете за управление на капитала се вземат предвид данните от системата за управление на риска и отчета за СОРП.

В случай, че тези прогнози покажат, че е налице заплаха от спадане на коефициента на платежоспособност на ГРАВЕ под вътрешно установената граница, следва да се разработи съответен план за капиталови мерки.

В.4 Система за вътрешен контрол

В.4.1 Описание

Управителният съвет носи общата отговорност за създаването, надзора и текущото актуализиране на подходяща и ефективна система за вътрешен контрол, която гарантира съблюдаването на валидните правни и административни разпоредби от ГРАВЕ, ефективността и ефикасността на дейността по отношение на целите на предприятието, както и наличието и надеждността на финансовата и нефинансовата информация.

Системата за вътрешен контрол се основава на концепцията за трите линии на защита („three lines of defence“). Първата линия на защита образуват отговорниците за отделните рискове (управление на инвестициите, продажби, договори и оценка на риска, уреждане на застрахователни претенции, ИТ и т.н.). Те вземат непосредствените оперативни решения по отношение на управлението на рисковете, за да спазят установените цели и лимити. Втората линия на защита представляват функцията по управление на риска, функцията за съответствие и актюерската функция. Третата линия на защита е функцията по вътрешен одит, която осъществява текуща проверка и оценка на ефективността и ефикасността на системата за вътрешен контрол, както и съдейства за развитието на ефективни контроли по-специално чрез последващи проверки.

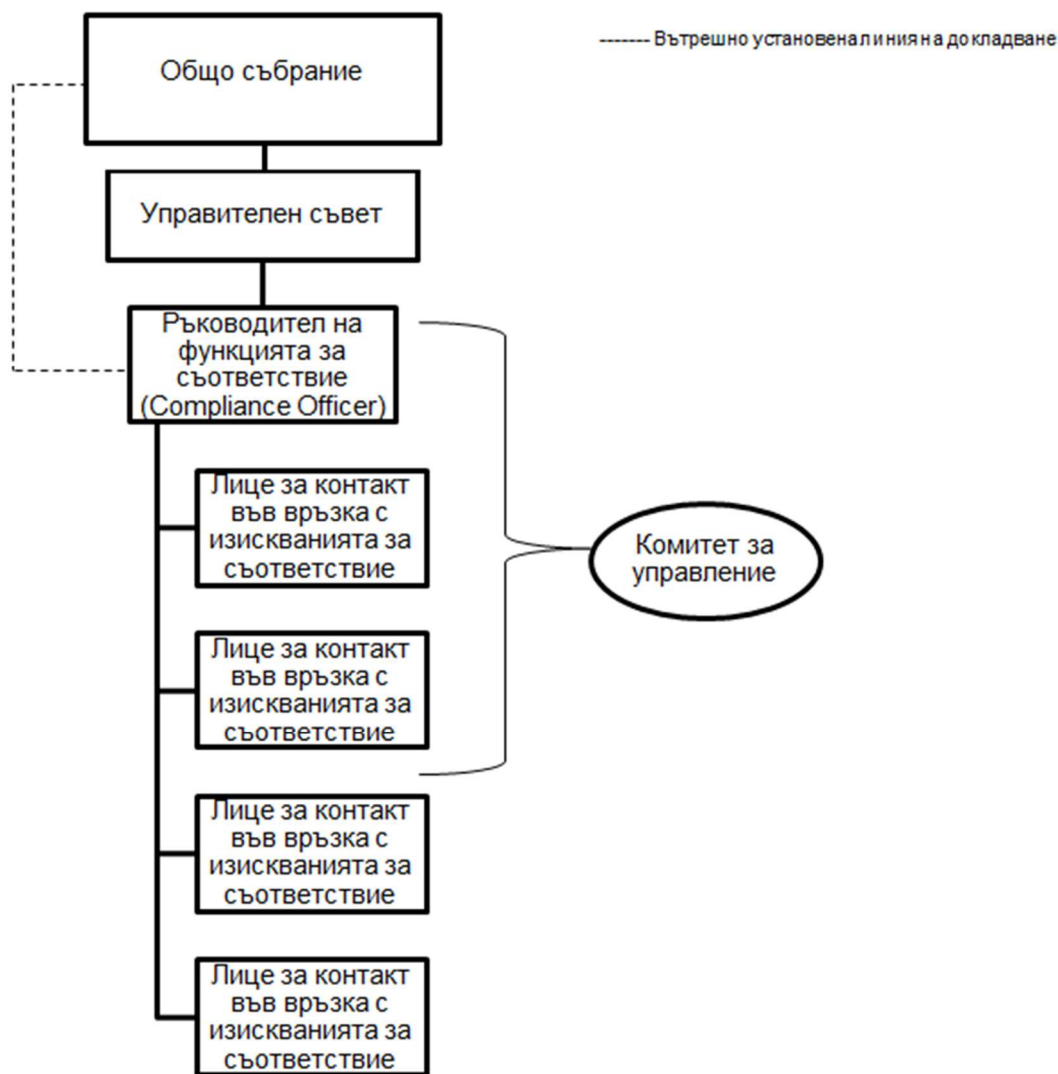
Системата за вътрешен контрол обхваща административните и счетоводни процедури, вътрешната контролна рамка, подходящи процеси за отчитане и докладване на всички нива на ГРАВЕ, както и функцията за съответствие. Организацията и функционирането на системата за вътрешен контрол в ГРАВЕ са регламентирани в писмена вътрешна политика.

Централизираното документиране на основните процеси, включително на описаните контроли, координацията, проверката за пълнота на актуализирането и разработването на системата за вътрешен контрол е отговорност на отдела, от чиято компетентност е съответният основен процес.

Системата за вътрешен контрол на ГРАВЕ се състои от множество контроли, най-важните сред които са правилата за полагане на подписи, принципът на двойната проверка, принципът „необходимост да се знае“ (принцип на „най-малката привилегия“), подходящото разделение на функциите, системата на лимитите, както и вътрешните правила и инструкции за работа.

В.4.2 Имплементиране на функцията за съответствие

Функцията за съответствие е неразделна част от системата за вътрешен контрол. Функцията за съответствие на ГРАВЕ се изпълнява в рамките на децентрализирана (матрична) организация, която може да бъде представена както следва:



Изображение 6: Функция за съответствие

Управителният съвет носи отговорност за подходящата организация на функцията за съответствие. При това УС гарантира, че функцията за съответствие е достатъчно ресурсно обезпечена и независима. УС отговаря за имплементирането на изискванията за съответствие съгласно режима Платежоспособност II и приема релевантни мерки и вътрешни правила.

Титулярът на функцията за съответствие е отговорен ръководител на функцията. При изпълнение на задълженията си, той е подчинен директно на УС, независим и не може да получава указания от други лица по отношение на изпълняваната от него дейност. При отсъствие на титуляра, неговите задачи и правомощия се поемат от заместника му.

Лицата за контакт във връзка със спазване на изискванията упражняват функцията за съответствие за съответната си област на компетентност и гарантират, че са обхванати всички съществени за тази област теми, свързани със спазване на нормативните изисквания.

Наред със задължението за съответствие по Директивата Платежоспособност II, друга област за осигуряване на съответствие е предотвратяването на изпирането на пари и финансирането на тероризъм. Различните области за съответствие съществуват паралелно и организацията им е хоризонтално структурирана. Въз основа на общите изисквания за управление, областите на съответствие се съгласуват помежду си и между тях се осъществява обмен на информация (напр. в рамките на Комитета за управление). Дейностите на функцията за съответствие обхващат имплементиране на изискванията към управлението на жалбите чрез редовно актуализиране на Политиката за управление на жалбите и мониторинг на регулярното докладване на регистрираните жалби към КФН.

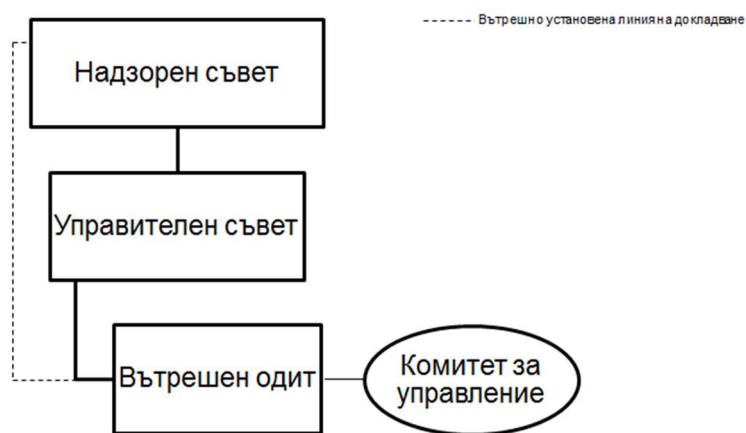
По отношение на основните задачи и компетентности на функцията за съответствие повече информация се съдържа в т. В.1.2.3.3. Правомощията, ресурсите и оперативната независимост са описани в т. В.1.6.2.

Дейностите по докладване и консултиране от страна на функцията за съответствие са представени в т. В.1.6.3.2.

В.5 Функция по вътрешен одит

В.5.1 Имплементиране на функцията по вътрешен одит

Функцията по вътрешен одит е организационно имплементирана както следва:



Изображение 7: Функция по вътрешен одит

В ГРАВЕ е създадена функция по вътрешен одит, която е непосредствено подчинена на Управителния съвет. УС носи отговорност за подходящата организация и обезпеченост на вътрешния одит. Той утвърждава мерките, които следва да бъдат предприети въз основа на констатациите на функцията по вътрешен одит и осигурява тяхното прилагане.

Ръководителят на функцията по вътрешен одит изпълнява задачите по планиране, ръководство, контрол и представяване на функцията пред външни лица. При негово отсъствие той се замества от съответно определен заместник.

По отношение на основните задачи и компетентности на функцията по вътрешен одит повече информация се съдържа в т. В.1.2.3.4. Правомощията, ресурсите и оперативната независимост са описани в т. В.1.6.2.

Дейностите по докладване и консултиране от страна на функцията по вътрешен одит са представени в т. В.1.6.3.3.

В.5.2 Обективност и независимост

Функцията по вътрешен одит изпълнява задълженията си самостоятелно, обективно, безпристрастно и преди всичко процесно независимо. Вътрешните одитори имат право да работят само за функцията по вътрешен одит и не им се възлагат други задачи. При провеждането на проверките, изготвянето на докладите и оценката на одитните резултати те не могат да получават указания от други лица. Върху функцията по вътрешен одит не може да бъде оказвано влияние при определяне на обхвата на одитната проверка, осъществяването на одита и при изготвянето на доклада.

Служителите на функцията по вътрешен одит подхождат безпристрастно и непредубедено при предоставяне на одитните услуги. Налице е забрана за проверка на собствената дейност, а евентуално възникнали конфликти на интереси подлежат на оповестяване.

В.6 Актюерска функция

Актюерската функция е имплементирана организационно както следва:



Изображение 8: Актюерска функция

Актюерската функция на ГРАВЕ е директно подчинена на Управителния съвет и е професионално независима. УС носи отговорност за подходящата организация и обезпеченост на актюерската функция. Той решава кои от препоръките на актюерската функция за отстраняване на недостатъци следва да бъдат изпълнени и осигурява прилагането на тези препоръки. Ръководителят на актюерската функция се представлява от своя заместник при отсъствие.

По отношение на основните задачи и компетентности на актюерската функция повече информация се съдържа в т. В.1.2.3.5. Правомощията, ресурсите и оперативната независимост са описани в т. В.1.6.2.

Дейностите по докладване и консултиране от страна на актюерската функция са представени в т. В.1.6.3.4.

В.7 Възлагане на изпълнението (Outsourcing)

В.7.1 Политика за възлагане на изпълнението

Политиката за възлагане на изпълнението на ГРАВЕ е дефинирана в писмен документ „Политика за възлагане на изпълнението“ и по-съществените ѝ характеристики включват следното:

При възлагане на изпълнението на външен изпълнител може да има обикновено възлагане или възлагане на критична или важна оперативна функция или дейност (по-нататък наричано „критично възлагане“).

Под критична или важна оперативна функция или дейност се разбира функция или дейност, без която ГРАВЕ не може да продължи търговката си дейност без съществени нарушения, не може да изпълнява дългосрочно и коректно задълженията си спрямо застрахователите и ползващите се лица или не може да изпълнява съществени изисквания по отношение на мерките срещу изпирането на пари и финансирането на тероризма.

При възлагане на критична или важна оперативна функция или дейност, освен изискванията за обикновено възлагане трябва да се изпълнят и допълнителни изисквания. Задълженията на ГРАВЕ във връзка с възлагане на външен изпълнител зависят от това дали възлагането е обикновено или е налице критично възлагане. Във всички случаи, включително при възлагане в рамките на концерн, ГРАВЕ носи отговорността за изпълнение на надзорните изисквания.

ГРАВЕ не предприема възлагане на критична или важна оперативна функция или дейност, ако това ще доведе до съществено влошаване качеството на системата на управление или прекомерно увеличаване на оперативния риск. Подобно възлагане не трябва да води и до възпрепятстване възможността на КФН да контролира дали ГРАВЕ спазва законодателството относно осъществяване на договорно застраховане или до нарушаване на постоянното и надлежно изпълнение на задълженията спрямо застрахователите и ползващите се лица.

При всяко възлагане на външен изпълнител в съответния договор за възлагане се регламентира задължението на доставчика на услуги да си сътрудничи с КФН по отношение на възложената дейност и правото на достъп на ГРАВЕ, на неговите независими външни одитори и на КФН до цялата информация и до търговските помещения на доставчика на услуги във връзка с възложената дейност.

В.7.2 Възлагане на критични или важни функции или дейности

Когато на външен изпълнител се възлага изпълнението на ключова функция, ГРАВЕ определя отговорник по възлагането, който е квалифициран и надежден, носи цялата отговорност за възложената за изпълнение ключова функция и разполага с достатъчно знания и опит, свързани с тази функция, за да може да контролира и оценява изпълнението на доставчика на услуги.

ГРАВЕ е възложило на своя едноличен собственик Грацер Векселзайтиге Ферзихерунг АГ следните критични или важни оперативни дейности:

- управление на инвестициите;
- презастраховане;
- ИТ.

Функцията по вътрешен одит и актюерската функция са възложени за изпълнение на физически лица – служители на Грацер Векселзайтиге Ферзихерунг АГ.

В.8 Друга информация

Всички съществени данни относно системата на управление се съдържат в предходното изложение.

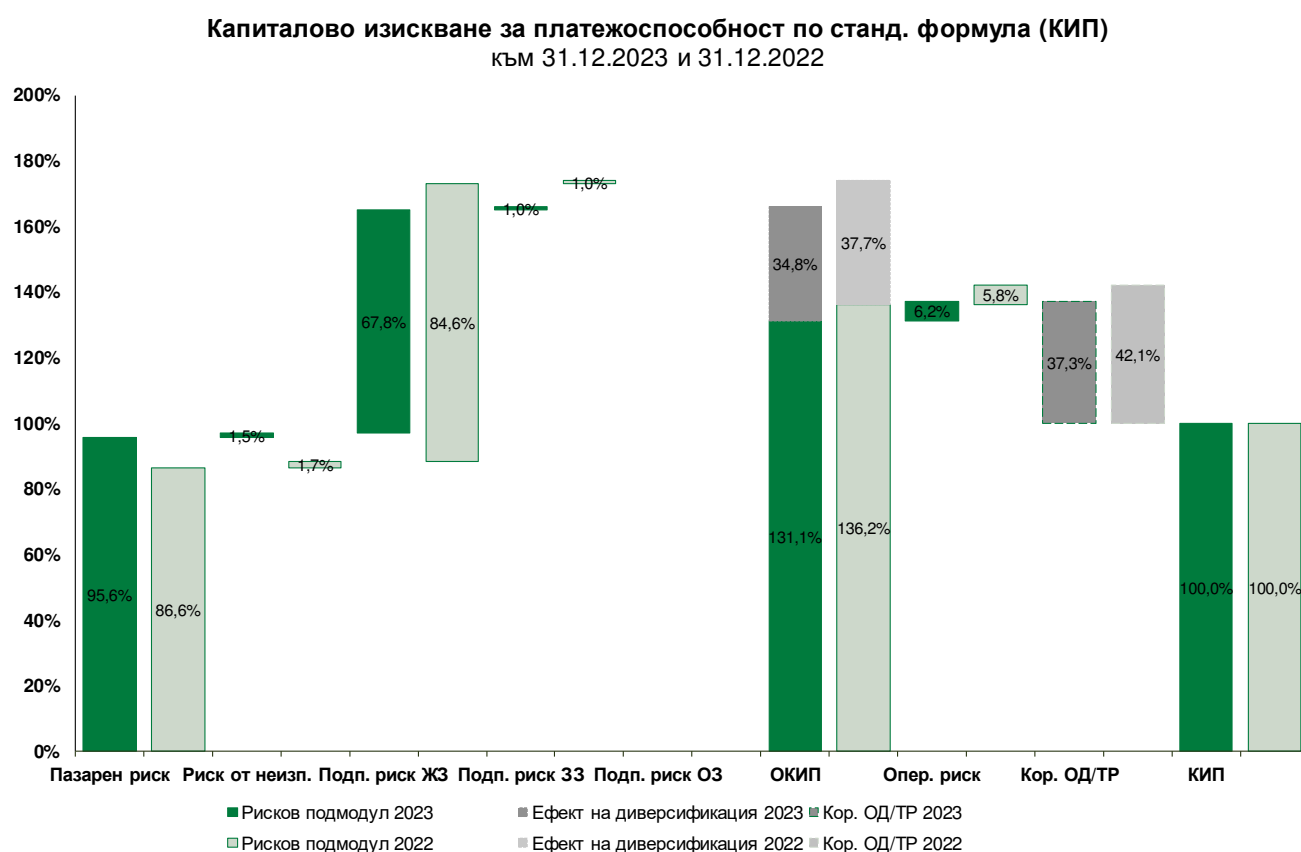
С. РИСКОВ ПРОФИЛ

Информационна база за определяне на рисковия профил на ГРАВЕ е резултатът от изчисляването на капиталовото изискване за платежоспособност (КИП) по стандартната формула към 31.12.2023г. Определената необходимост от собствени средства за покриване на капиталовото изискване за платежоспособност по стандартната формула на Платежоспособност II следва да бъде осигурена при всички случаи. В случай, че при вътрешната оценка на капиталовата необходимост бъде калкулиран по-висок изискуем капитал в сравнение с КИП калкулацията по стандартната формула, той също следва да бъде покрит с достатъчно собствени средства. Проведената през 2023г. СОРП показва, че за ГРАВЕ капиталовото изискване за платежоспособност от КИП калкулацията е по-високо от изискването за платежоспособност според вътрешната за предприятието обща капиталова необходимост.

Информацията относно изчисляването на капиталовото изискване за платежоспособност по стандартната формула е представена в раздел Е.2.

ГРАВЕ не извършва прехвърляне на риск на дружества със специална инвестиционна цел и няма участие в такива. Към 31.12.2023г. не са налице задбалансови позиции. Не се прилагат специфични за предприятието параметри, изравнителна корекция или корекция за променливост.

Рисковият профил на ГРАВЕ, определен от калкулирането на КИП към 31.12.2023г. има следната структура:



Изображение 9: Капиталово изискване за платежоспособност според стандартната формула

Основните рискови позиции от **КИП-резултата**, както и в предишния отчетен период, са пазарният и подписваческият риск в животозастраховането. Видно от горното графично представяне, рисковият профил на ГРАВЕ не показва съществени изменения спрямо предходния отчетен период.

Към 31.12.2023г. капиталовото изискване за платежоспособност нараства незначително до 28 016 хил. лева в сравнение с предходната година (27 115 хил. лева). Този ръст се дължи предимно на нарастването на размера на пазарните рискове (по-специално на концентрационния риск и риска, свързан с акциите).

Противоположно въздействие оказва понижаването на подписваческите рискове. Подробности относно рисковите стойности в рамките на КИП калкулацията са представени в раздел Е.2.

Същественост

В ГРАВЕ рисковете се класифицират като *съществени*, когато са оценени в „критичната / червена област“ при вътрешната оценка на риска или надвишава граничната стойност от 10% от съответно актуалното към 31.12. КИП. Петте най-големи риска от проведената оценка на рисковете за всяка година се подлагат регулярно на специален анализ.

С оглед създаване на детайлна картина на рисковия профил на ГРАВЕ, в настоящия отчет са представени всички рискове, които изпълняват горепосочените критерии.

С.1 Подписвачески риск

Под **подписвачески риск** се разбира рискът от загуба или неблагоприятно изменение на стойността на застрахователните задължения, който произтича от неподходящо определен размер на премиите или неподходящи допускания при формиране на резервите.

Следните подписвачески рискове в животозастраховането са класифицирани като съществени за ГРАВЕ към 31.12.2023г.:

- Риск от прекратяване и
- Риск, свързан с разходите.

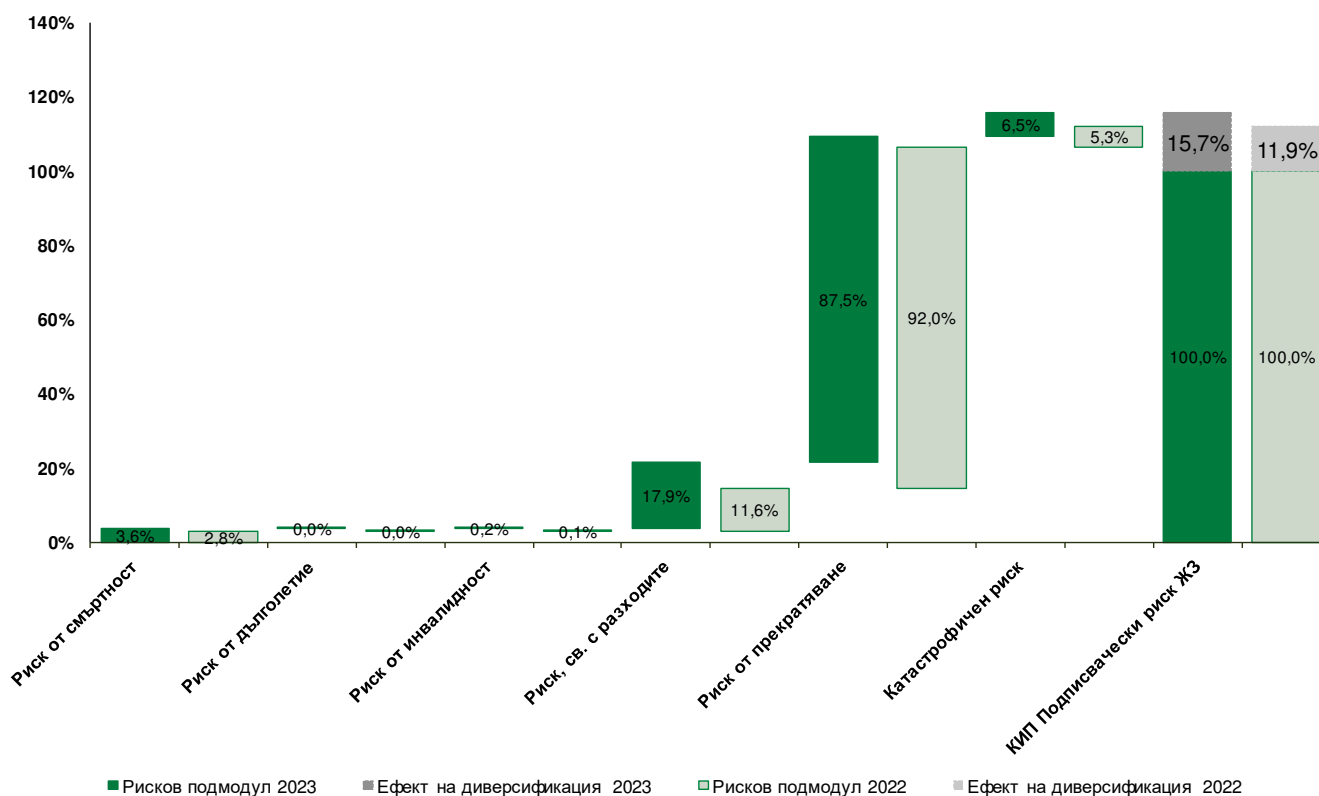
С понятието **риск от прекратяване** са обобщени загубите, произтичащи от отклоняващо се от допусканията на най-добрата прогнозна оценка клиентско поведение при договорните опции, като напр. предсрочно прекратяване / сторниране, преобразуване на застраховката в безпремийна и т.н.

Разходният риск е свързан с неочаквано нарастване на разходите за администриране и изпълнение на договорите.

С.1.1 Рискова експозиция

Рисковата експозиция на ГРАВЕ в областта на подписваческата дейност в животозастраховането е в размер на 68% от КИП (2022: 85%). Посочените рискове се изчисляват посредством въздействието на предвидените в стандартната формула стрес сценарии върху най-добрата прогнозна оценка (Best Estimate). Най-добрата прогнозна оценка представлява настоящата стойност, т.е. дисконтираната с предоставената от EIOPA срочна структура на лихвения процент обща стойност на бъдещите задължения. Тази стойност се определя при отчитане на стойността на противостоящите на задълженията активи. По-подробна информация по тази тема се съдържа в раздел D.2 Технически резерви.

Подписвачески риск ЖЗ (КИП) към 31.12.2023 и 31.12.2022



Изображение 10: Подписвачески риск ЖЗ (КИП)

Най-големите рискови позиции в рамките на подписваческия риск, изчислени по стандартната формула, са рискът от прекратяване с дял от 59% от КИП (2022: 78%) и рискът, свързан с разходите, с дял в КИП от 12% (2022: 10%).

Рискът от прекратяване през отчетния период се определя от сценария за масови прекратявания (допускане: прекратяване на 40% от всички полици) и оказва съществено въздействие върху необходимостта от собствени средства на ГРАВЕ. В сравнение с предходната година, този риск отбелязва значителен спад в размер от 4 468 хил. лева. Това понижаване на риска произтича предимно от изместването надолу на лихвената крива, предоставена от ЕЮРА, както и от актуализирането на използваните при калкулирането на най-добрата прогнозна оценка параметри спрямо отчетеното развитие от предходните години.

Към 31.12.2023г. сценарият на КИП калкулацията за **риска, свързан с разходите**, също има съществено въздействие върху необходимостта от собствени средства на ГРАВЕ. Спрямо 31.12.2022г. този риск нараства със 751 хил. лева в резултат на отчетените изменения на лихвената крива на ЕЮРА, както и на актуализирането на използваните при калкулирането параметри.

Посочените движения на стойностите на риска от прекратяване и риска, свързан с разходите, водят до общо намаление на подписваческия риск спрямо предходната година в размер на 3 939 хил. лева.

С.1.2 Рискова концентрация

Рисковите концентрации могат да застрашат платежоспособността или ликвидността на застрахователното предприятие. Те произтичат например от:

- отделни контрагенти,
- групи от свързани помежду си контрагенти,
- географски области или браншове, както и от

- природни или други катастрофи.

Въз основа на резултатите от калкулацията на КИП не се установяват рискови концентрации по отношение на подписваческия риск в животозастраховането.

С.1.3 Намаляване на риска

Под техники за намаляване на риска се разбират всички техники, даващи възможност на застрахователното предприятие да прехвърли част от или всички носени от тях рискове на друг субект.

По отношение на подписваческите рискове като техника за намаляване на риска се прилага презастраховането. По този начин могат да бъдат покрити пиковите рискове и експозиции и се постига хомогенизиране на застрахователния портфейл.

ГРАВЕ използва изключително класически презастрахователни инструменти.

С.1.4 Рискова чувствителност

В рамките на управлението на активите и пасивите ГРАВЕ определя коефициенти на рискова чувствителност и техните ефекти както върху релевантните активни позиции, така и върху най-добрата прогнозна оценка на техническите резерви. Детайлно представяне на калкулирането им се съдържа в т. С.2.4.

С.2 Пазарен риск

Под **пазарен риск** се разбира риск от загуба или от неблагоприятна промяна във финансовото състояние в резултат, пряко или косвено, на колебания в нивата и нестабилност на пазарните цени на активите, пасивите и на финансовите инструменти.

С.2.1 Рискова експозиция

Аналогично на стандартната формула, в ГРАВЕ пазарните рискове са класифицирани в следните подкатегории:

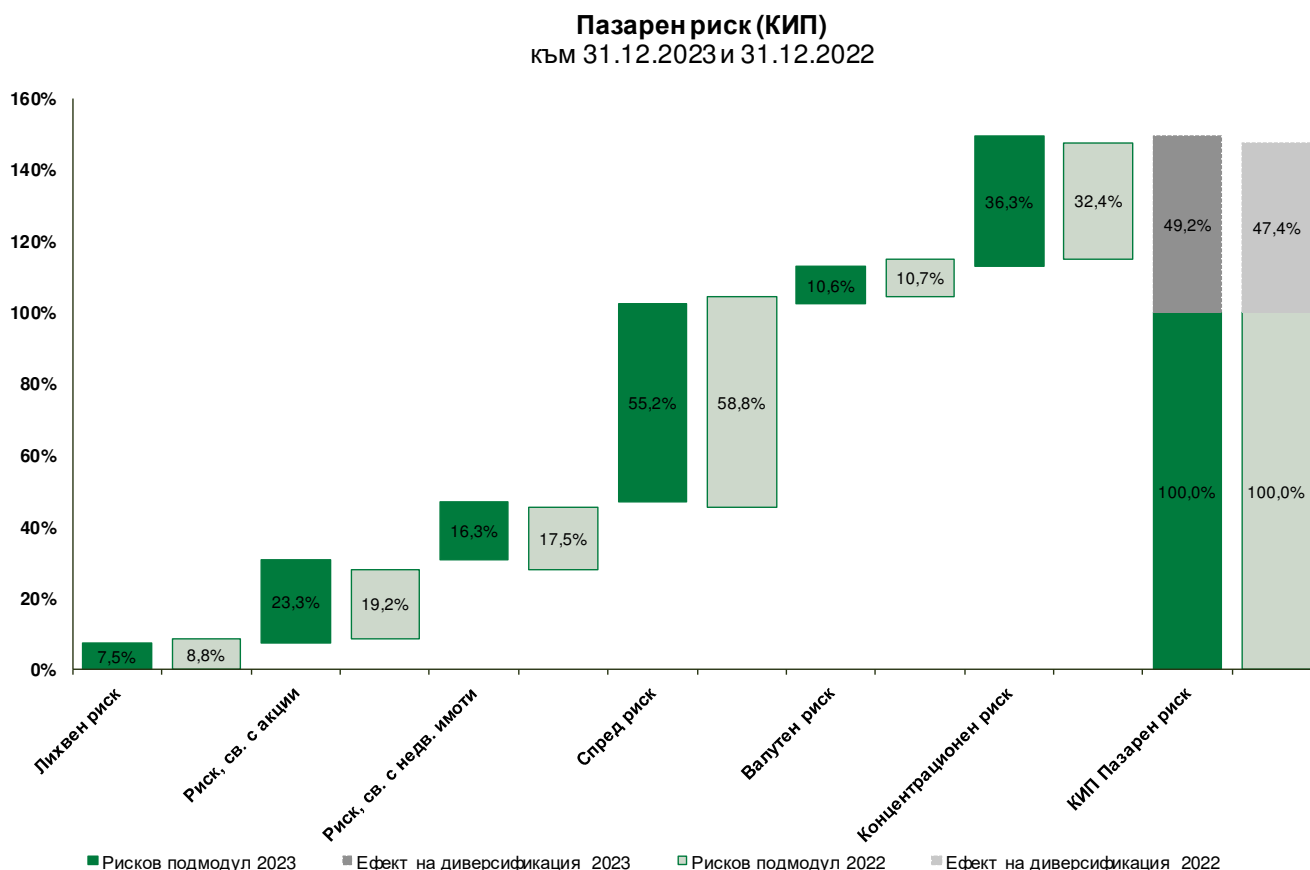
- лихвен риск,
- риск от промяна в цените на акциите,
- риск, свързан с недвижимите имоти,
- спред риск,
- валутен риск и
- риск от концентрация.

Пазарните рискове формират най-голямата рискова позиция в рамките на КИП на ГРАВЕ в размер на 96% (2022: 87%)¹.

В съответствие с предписанията на режима Платежоспособност II всички активи „се инвестират по такъв начин, който гарантира сигурността, качеството, ликвидността и доходността на съвкупния портфейл“ (чл. 124 КЗ 2016). По отношение на управлението на инвестициите се прилага принципът на свободата на

¹ Въз основа на ефектите на диверсификация между основните рискове и т.нар. корекции за отложени плащания (*adjustment term*) в стандартната формула, размерът на рисковете се редуцира до общо 100%.

инвестиране при съблюдаване на „принципа на разумния инвеститор“. В този контекст се отделя особено внимание на наблюдението и управлението на инвестиционните рискове.



Изображение 11: Пазарен риск (КИП)

Нарастването на размера на пазарните рискове с 3 311 хил. лева произтича предимно от концентрационния риск, от риска, свързан с цените на акциите, както и от спред риска. Сред пазарните рискове на ГРАВЕ най-големите рискови позиции се формират от **спред риска** с 53% от КИП (2022: 51%) и **концентрационния риск** с 35% от КИП (2022: 28%). Съществени рискови позиции представляват и **рискът, свързан с цените на акциите** с дял от КИП 22% (2022: 17%), рискът, свързан с недвижимите имоти, който възлиза на 16% от КИП (2022: 15%), както и валутният риск с 10% от КИП (2022: 9%).

Спред рискът обхваща чувствителността на стойностите на активите, задълженията и финансовите инструменти по отношение на измененията в размера или в колебанията на рисковата премия над безрисковата срочна структура на лихвения процент (Credit Spread). В рамките на спред риска се анализират ефектите на измененията на кредитния спред спрямо безрисковия лихвен процент върху пазарната стойност на инвестициите. Изменението на кредитния спред произтича най-вече от измененията в кредитоспособността на длъжниците. Принципно се изследват същите финансови инструменти, които са предмет на определянето на лихвения риск – с изключение на държавните облигации, деноминирани в различна от локалната валута, за които се прилага преходната разпоредба на чл. 3086 (12) от Директива 2009/138/ЕС. В изпълнение на последната, считано от 2018г., европейските държавни облигации, които не са деноминирани в локалната валута на съответната държава, вече не се разглеждат като 100% безрискови. По отношение на ГРАВЕ цитираната разпоредба засяга българските ДЦК, деноминирани в евро, които при калкулирането на спред- и концентрационния риск за 2018г. се отразяват с 20%, през 2019г. – с 50%, а считано от 2020г. изцяло. Към отчетната дата спред рискът нараства с 991 хил. лева спрямо нивото си от предходната година, което се дължи основно на повишаването на пазарната стойност на чувствителните към спреда активи.

Концентрационният риск описва онези рискове, които са обусловени или от недостатъчна диверсификация на инвестиционния портфейл или от висока експозиция по отношение на риска от неизпълнение на отделен емитент на ЦК или група свързани емитенти. Отразеното към 31.12.2023г. повишаване на концентрационния риск с 2 121 хил. лева се дължи на нарастването на пазарните стойности на изложените на концентрационен риск активи.

Рискът, свързан с цените на акциите отразява възможните колебания в курсовете на акциите и за ГРАВЕ произтича изключително от прегледа на инвестиционните фондове. В сравнение с предходната година, рискът, свързан с акциите нараства с 1 745 хил. лева поради повишената пазарна стойност на активите в рамките на инвестиционните фондове.

Рискът, свързан с недвижимите имоти описва възможните колебания в развитието на цените на недвижимите имоти и в сравнение с предходния отчетен период нараства незначително с 266 хил. лева. Този ръст е обусловен от увеличаване на рисковата експозиция вследствие на нарастване на пазарната стойност на притежаваните имоти.

Под **валутен риск** се разбира чувствителността на стойността на активите, задълженията и финансовите инструменти по отношение на измененията в нивата или колебанията на валутните курсове. Въпреки инвестирането в съответстващи валути, валутният риск на ГРАВЕ нараства минимално с 316 хил. лева спрямо предходния отчетен период. Този риск произтича от прегледа на фондовете, тъй като при фондове, които са котираны например в евро, е възможно да има и инвестиции в чужди валути.

Принцип на разумния инвеститор при управлението на инвестициите

Принципът на разумния инвеститор винаги е намирал приложение в ГРАВЕ, като инвестиционната дейност се осъществява само по отношение на активи, чиито рискове могат да бъдат идентифицирани, измерени, наблюдавани, контролирани и управлявани. Допълнително тези рискове са интегрирани по подходящ начин в отчетността и се вземат предвид при калкулирането на общата капиталова необходимост в рамките на процеса на СОРП.

Инвестиционната политика на ГРАВЕ се ориентира съобразно зададените от УС цели по отношение на сигурността, възвръщаемостта и ликвидността на инвестираните средства. Основната цел на инвестиционната дейност е гарантирането на постоянната възможност за изпълнение на задълженията, произтичащи от застрахователните договори. Наред с тази цел, постигането на подходящо участие в разпределението на резултата за нашите клиенти представлява друг основен елемент на инвестиционната политика на ГРАВЕ.

В дългосрочен план най-висока сигурност и най-устойчива възвръщаемост предлагат надеждните и балансираны инвестиционни продукти при отчитане на съотношението между риск и възвръщаемост, както и на изискванията спрямо кредитния рейтинг. Балансираното стратегическо разпределение на активите следва дългогодишно успешната, ориентирана към сигурността инвестиционна стратегия на ГРАВЕ. Основен принцип е и широката диверсификация в рамките на съответните категории активи.

Инвестиционната политика на ГРАВЕ е представена в писмена политика за инвестиционната дейност, която подлежи на ежегоден преглед и актуализация.

C.2.2 Рисква концентрация

В съответствие със стандартната формула, концентрационният риск в рамките на пазарните рискове към 31.12.2023г. възлиза на 9 723 хил. лева (2022: 7 601 хил. лева). Рисковата експозиция е формирана основно от ценни книжа по облигационен заем на Република България.

C.2.3 Намаляване на риска

Посредством разработената система от лимити, както и чрез подходящи процедури за контрол и отчитане се гарантира, че в рамките на инвестиционния процес на ГРАВЕ не е възможно нежелано или прекомерно поемане на рискове и че инвестиционната политика ще остане съобразена с описаните ориентирани към сигурността принципи.

Като техника за намаляване на риска в областта на пазарните рискове ГРАВЕ използва деривати (вкл. структурирани продукти). По-конкретно това са т.нар. валутни форуърди, които се сключват в рамките на инвестиционните фондове като чисти сделки за валутно хеджиране.

C.2.4 Рисква чувствителност

Пазарните рискове представляват най-голямата рисква позиция за ГРАВЕ, което обуславя акцентирането върху рисквата чувствителност посредством калкулирането на множество анализи на чувствителността и сценарийни анализи.

Анализ на лихвената чувствителност

В рамките на управлението на активите и пасивите ГРАВЕ изчислява лихвената чувствителност на реагиращите спрямо измененията на лихвения процент позиции на облигации, заеми и структурирани продукти, както и на най-добрата прогнозна оценка в животозастраховането.

За целта се представят както паралелни измествания на срочната структура на лихвения процент с $\pm 200\text{bp}$ и $\pm 100\text{bp}$, така и завъртане на лихвената крива. При завъртанятия на лихвената крива става изглаждане (понижаване от дългата страна low for long) и понижаване от късата страна (по-стръмна лихвена крива). Допълнително към по-стръмната лихвена крива, за активите се приема и спред шок (аналогично на Double Hit сценария от стрес теста на EIOPA 2016).

В рамките на този анализ на лихвената чувствителност се проверява и чувствителността на облигациите и най-добрата прогнозна оценка спрямо изменение на допускането за екстраполация на безрисковата срочна структура на лихвения процент. Допълнително се проверява и поведението на най-добрата прогнозна оценка при отпадане на всички допускания относно екстраполацията на безрисковата лихвена крива, като вместо това най-добрите прогнозни оценки се оценяват с Libor/Swap-лихвена крива.

Low for long и Double Hit сценарият, включващ спред шок, оказват най-голям негативен ефект върху собствените средства на ГРАВЕ. Сценарият на изместване на лихвената крива с $-100\text{bp}/-200\text{bp}$ също повлиява неблагоприятно обезпечеността със собствени средства на ГРАВЕ. Изместването на лихвената крива с $+100\text{bp}$, респ. $+200\text{bp}$ има позитивен ефект върху собствените средства, тъй като, въпреки че ценните книжа с фиксирано олихвяване губят от стойността си, спадът на най-добрата прогнозна оценка е значително по-голям поради по-дългата дюрация.

Сценариеен анализ на риска от промяна в цените на акциите

По отношение на риска от промяна в цените на акциите се осъществяват изчисления на варианти за оценка на потенциални резултати. Прилага се шок в размер на 35%, респ. 20%. Произтичащият от шока спад в пазарните цени води до намаление на собствените средства, което впоследствие понижава риска от промяна в цените на акциите.

Сценариеен анализ на риска, свързан с недвижимите имоти

В областта на риска, свързан с недвижимите имоти, изчислената въз основа на собствения портфейл волатилност се увеличава с 25% и за оценка на потенциалните резултати е проведено VaR изчисление. В резултат рискът нараства.

Сценарен анализ на спред риска

По отношение на спред риска се разглеждат два възможни сценария, като първият предвижда намаляване (haircut) на стойността на притежаваните облигации, диференцирано по рейтингови класове:

Рейтинг	Haircut
AAA – AA	0%
A – BBB	5%
≤ BBB	15%

Таблица 9: Haircuts по рейтингови класове

Посоченото намаляване (haircuts) води до загуба на пазарна стойност при директния портфейл, както и при фондовете, инвестиращи в облигации. В резултат от по-ниските пазарни стойности спред рискът намалява.

При втория сценарий се предпоставя намаляване на рейтинговата оценка на съществен контрагент, при което като съществени се класифицират експозициите, които превишават границата от 10% от КИП за предходната година. За ГРАВЕ е избрана експозицията спрямо Република България. За целите на сценарийния анализ рейтингът на държавните облигации на Република България се намалява от BBB на BB, респ. от BB на NY, след което спред рискът се калкулира отново посредством Монте Карло симулация.

Резултатите от всички стрес сценарии показват, че ГРАВЕ разполага с достатъчно собствени средства за покриване на калкулираното капиталово изискване за платежоспособност. Поради тази причина, към настоящия момент не е необходимо предприемането на допълнителни управленски мерки.

С.3 Кредитен риск

Кредитният риск (също риск от неизпълнение на контрагент или [Counterparty] Default Risk) обозначава риска от загуба или негативно изменение на финансовото състояние, произтичащ от колебания в кредитоспособността на емитенти на ЦК, контрагенти и други дебитори, спрямо които застрахователното или презастрахователното предприятие има вземания. Той се проявява под формата на риск от неплатежоспособност на контрагент, спред рискове или концентрации на пазарен риск.

Възможните проявления на кредитния риск под формата на „спред рискове“ или „пазарни концентрации“ са разгледани в раздел С.2 Пазарен риск, поради което в настоящия раздел се разяснява изключително „рискът от неплатежоспособност на контрагент“ (Counterparty Default).

С.3.1 Рискова експозиция

Рискът от неплатежоспособност на контрагент засяга на първо място възможната загуба на средства, вложени в търговски банки или неплатежоспособност на презастрахователни партньори. Невъзможността за събиране на вземания от трети страни или гаранции имат минимално или никакво значение.

Рискът от неплатежоспособност на контрагент в рамките на стандартната формула възлиза на 1% от КИП (2022: 2%), което го определя като несъществен за рисковия профил на ГРАВЕ.

Рискът от неплатежоспособност на контрагент на ГРАВЕ е сведен до минимум благодарение на стриктния подбор и диверсификацията на презастрахователни партньори и търговски банки (вж. т. С.3.3 Намаляване на риска).

С.3.2 Рискава концентрация

Позициите, свързани с неплатежоспособност на контрагент, засягат на първо място вътрешни за концерната презастрахователни предприятия и търговски банки, с които съществуват дългогодишни партньорски отношения и в по-малка степен вътрешни за концерната банки и други дългогодишни презастрахователни партньори. Както външните търговски банки, така и външните презастрахователи разполагат с отлична кредитоспособност.

В областта на презастраховането се извършва широко разпределение между презастрахователните партньори, така че всеки отделен презастраховател да има дял не повече от 30% от общия портфейл.

При търговските банки също е налице разпределение между контрагентите; като краткосрочното инвестиране на ликвидни средства показва колебания във времето в зависимост от ликвидната необходимост и разполагаемост, както и от съответните банкови условия. Дефинираните лимити по отношение на търговските банки се прилагат и за вътрешните за концерната банки и се съблюдават без изключение.

С.3.3 Намаляване на риска

По отношение на риска от неплатежоспособност на контрагент не е предвидено прилагането на допълнителни техники за намаляване на риска извън вътрешните мерки за рисковото редуциране като стриктен избор на презастрахователни партньори и търговски банки.

При избора на презастрахователни партньори се цели минимален рейтинг от A- по Standard & Poor's, а при сделки с по-голяма срочност очакваният минимален рейтинг е от A+. Презастрахователни договори се сключват и с вътрешни за концерната презастрахователи, които не подлежат на рейтингова оценка, но притежават еквивалентен коефициент на платежоспособност. Освен това е заложено изискване за достатъчна диверсификация сред презастрахователните партньори, като един презастрахователен партньор може да участва в презастрахователната програма с максимум 30%.

Аналогично се установяват търговски взаимоотношения предимно с банки с минимален рейтинг от A по Standard & Poor's, респ. Moody's. В случай, че не е налице рейтинг от някоя от посочените агенции, се предприема вътрешна оценка на търговския партньор въз основа на задълбочен анализ. База за анализа могат да бъдат резултати от други рейтингови агенции, годишни отчети, пазарен опит или други източници на информация.

За редуциране на риска от неплатежоспособност на контрагент, освен на правилата за кредитоспособност, се отделя внимание и на достатъчното разпределение на рисковете между различните контрагенти.

С.3.4 Рискава чувствителност

За оценяване на рисковата чувствителност спрямо риска от неплатежоспособност на контрагент ГРАВЕ разработва сценариен анализ за **пълна неплатежоспособност на съществен презастрахователен партньор** след кумулативно събитие в животозастраховането. В такъв случай ГРАВЕ трябва самостоятелно да осигури застрахователните плащания по засегнатите договори. Резултатите показват, че ГРАВЕ разполага с достатъчна ликвидност, за да гарантира съответните плащания при подобен сценарий.

Тъй като ГРАВЕ работи изключително с **търговски банки**, с които има дългогодишни партньорски отношения или са вътрешни за концерната, в тази област не са провеждани сценарийни анализи.

С.4 Ликвиден риск

Ликвидният риск обозначава невъзможността на застрахователното или презастрахователното предприятие да реализира инвестициите и другите си активи, така че да покрие финансовите си задължения на техния падеж. Най-честите причини, които могат да доведат до ликвиден риск, са

- намаляване на пазарната стойност или възможността за реализиране на инвестиционните инструменти;
- непредвидено несъответствие в матуритета на инвестициите от активната страна и задълженията от пасивната страна на баланса;
- негативно развитие на финансовото състояние на предприятието или
- твърде нисък коефициент на ликвидност на предприятието.

С.4.1 Рисква експозиция

Ликвидният риск по смисъла на горепосочената дефиниция не е отразен експлицитно в стандартната формула, но въпреки това оценката на ликвидния риск е от значение за процеса на управление на риска и процеса на СОРП. Преди всичко настъпването на значителен риск (напр. природна катастрофа) би могло да доведе до недостиг на ликвидност.

В случай, че възникне краткосрочна необходимост от налични средства и ликвидност, ГРАВЕ има възможност за краткосрочна (в рамките на един ден) продажба на ценни книги (с добър рейтинг), за да генерира необходимите ликвидни средства.

По отношение на финансовите инвестиции по **застраховките живот, свързани с инвестиционен фонд**, се отделя особено внимание на ликвидността на съответните фондове. ГРАВЕ гарантира, че всички фондове по застраховките живот, свързани с инвестиционен фонд, са достатъчно ликвидни в рамките на потенциално необходимия времеви период.

Поради горепосочените причини ликвидният риск се оценява като незначителен.

С.4.2 Рисква концентрация

По отношение на ликвидния риск не е идентифицирана рисква концентрация.

С.4.3 Намаляване на риска

Във връзка с ликвидния риск е предвидено прилагането на техники за намаляване на риска като изготвяне на редовен отчет за паричните потоци и планиране на паричните потоци.

С.4.4 Ликвиден риск по отношение на бъдещата печалба

Размерът на очакваната печалба от бъдещи премии (Expected Profits Included in Future Premiums [EPIFP]) се отчита в рамките на управлението на ликвидността. EPIFP представлява съставна част от собствените средства от ред 1 (като част от резерва за равнение [Reconciliation Reserve]), която към 31.12.2023г. е в размер от 37 280 хил. лева (2022: 35 275 хил. лева). Ръстът на EPIFP се дължи на покачването на лихвените нива.

С.4.5 Рискава чувствителност

При ликвидния риск се наблюдава силна взаимнообвързаност с други рискове. Поради тази причина при разглеждането на други сценарии е включено и оценяването на евентуално нарастване на необходимостта от ликвидност.

Наред с това се провеждат и стрес тестове (съществено нарастване на предсрочните прекратявания (откупи) в животозастраховането, неплатежоспособност на значим контрагент и т.н.) за анализ на ефектите на този риск върху общия рисков профил на Дружеството. На тази база се предприема сравнение между неочакваната необходимост от ликвидност и разполагаемите ликвидни резерви.

Никой от дефинираните сценарии, калкулирани в рамките на процеса на СОРП 2022 и 2023, не показва необходимост от допълнителни управленски действия.

С.5 Оперативен риск

Оперативен риск е риск от загуба, който произтича от неадекватност или отказ / несработване на вътрешни процеси, служители, системи или от външни събития. Оперативният риск обхваща и правните рискове. Към типичните представители на оперативния риск се числят причините за прекъсване на дейността на предприятието поради напр. пожар, наводнение или срив в ИТ системите, които затрудняват или правят невъзможно безпрепятственото продължаване на дейността. Освен това тук се включват и щети, предизвикани от кибер атаки, недостатъчна сигурност на ИКТ, умишлена измама, грешки, допускани в ежедневните работни процеси и рискове, произтичащи от човешка грешка.

По правило оперативните рискове са по-трудни за идентифициране и оценяване в сравнение с другите рискове, поради което ГРАВЕ поставя специален акцент върху възможните им различни проявления и ги отчита в пълна степен.

С.5.1 Рискава експозиция

Оперативният риск на ГРАВЕ се изчислява в съответствие със стандартната формула въз основа на получените брутни премии и възлиза на 6 % от КИП, без изменение спрямо предходния отчетен период.

В рамките на рисковото оценяване, оперативните рискове се остойностяват с помощта на експертни оценки, основани на метода Делфи от съответните risk owners, като поради голямото разнообразие на проявленията им, оценяването става по подкатегории. Основната рискова позиция в рамките на вътрешното оценяване на рисковете формират правните рискове.

Преди всичко в областта на оперативните рискове акцентът не е върху квантифицирането, а върху разработването на подходящи мерки за своевременно разпознаване на заплахите, както и върху предотвратяването и намаляването на техните последици (вж. т. С.5.3 Намаляване на риска).

ГРАВЕ има сключени договори за възлагане на изпълнението със своя едноличен собственик Грацер Векселзайтиге Ферзихерунг АГ по отношение на важни оперативни функции и дейности. Тези договори засягат областите ИТ, управление на инвестициите и администрация на презастраховането. Актюерската функция и функцията за вътрешен одит са възложени за изпълнение на физически лица-служители на Грацер Векселзайтиге.

По отношение на ИТ дейностите са дефинирани стриктни Service Level Agreements. Прилагат се съответните планове за действие при извънредни ситуации на Грацер Векселзайтиге Ферзихерунг АГ.

C.5.2 Рискава концентрация

По отношение на оперативните рискове е налице възможна рискова концентрация в областта на възложените на Грацер Векселзайтиге Ферзихерунг АГ дейности (напр. в случай на срыв на ИТ системите). Противодействието на тези рискови концентрации се осъществява посредством подробни договори за възлагане на дейности на външни изпълнители и стриктни Service Level Agreements.

C.5.3 Намаляване на риска

За защита на вътрешната ИТ мрежа на групата от вредни влияния или неоторизиран достъп отвън е внедрена комплексна система за сигурност от ГРАВЕ АГ (договор за аутсорсинг за ИТ), която се адаптира текущо спрямо променящите се условия на околната среда и външни заплахи (като кибератаки).

В Грацер Векселзайтиге Ферзихерунг АГ управлението на извънредните ситуации в областта на ИТ е имплементирано от много години. Изчислителният център на Грацер Векселзайтиге е сертифициран по стандарта „Trusted Data Center“ 2.09 от 2012г. Освен това се извършва редовна проверка от страна на независимия външен одит по стандарта ISAE 3402. По този начин се гарантира ефективното управление на персонала и кризисно управление при възникване на инцидент. Планът за непрекъснатост на бизнеса на ГРАВЕ АГ има за цел поддържане, респ. възстановяване на обичайната дейност след извънредна ситуация, и по този начин намаляване на оперативните рискове.

През 2021г. в ГРАВЕ беше имплементирана ИТ стратегия, включваща правила за оторизация и сложна концепция за гарантиране сигурността на данните за защита на ИТ мрежата от вредни влияния или неоторизиран достъп отвън. Актуалната версия на стратегията имплементира разпоредбите на Насоките за сигурността и управлението на информационно-комуникационните технологии (EIOPA-BoS-20/600). Стратегията е допълнена от съществуващото сертифициране по ISO 27001 и други международни стандарти (ISAE, BSI основен каталог за защита, COBIT, ITIL, TÜV и др.), като по този начин в максимална степен се гарантира спазването на изискванията за ИКТ. Наред с това е утвърдена Политика за защита на данните и информационна сигурност, която се актуализира редовно и се прилага за всички служители на ГРАВЕ Груп. Към настоящия момент се предприемат подходящи мерки за своевременното имплементиране на изискванията на Акта за оперативната устойчивост на цифровите технологии (Digital Operational Resilience Act = DORA), приложим от 17.01.2025г.

През 2023г. кибер рисковете продължават да са актуални преди всичко предвид продължаващата дигитализация. Фокусът е предимно върху минимизирането и предотвратяването на кибер рисковете. С оглед намаляване на рисковете, свързани с използването на облачни услуги, през 2021г. е имплементирана и стратегия за възлагане на облачни услуги.

След влизането в сила на Общия регламент за защита на личните данни на 25.05.2018г., в ГРАВЕ са предприети множество мерки за имплементиране на изискванията на Регламента, за да може да се гарантира във възможно най-висока степен защитата на личните данни и съблюдаването на правната уредба, свързана с тази защита. Номинирано е и длъжностно лице за защита на данните.

Други мерки за ограничаване на оперативните рискове са мерките за противодействие на измамите и добре функциониращата система за вътрешен контрол. Преди всичко в областите, които са свързани с плащания, в ГРАВЕ съществува стриктна вътрешна регулация и контролни процедури. Специален акцент е поставен върху съблюдаването на правилата за противодействие на прането на пари и финансирането на тероризма; свързани с това рискове до момента не са възниквали.

Благодарение на имплементираните мерки за ограничаване на рисковете оперативните рискове в миналото не са оказвали съществено въздействие за ГРАВЕ.

C.5.4 Рискава чувствителност

За оценка на рисковата чувствителност на оперативните рискове на ГРАВЕ в рамките на плановете за действие при извънредни ситуации са дефинирани сценарии за съответно идентифицираните критични процеси.

Избрани са такива worst case сценарии, чието възникване изглежда реалистично за ГРАВЕ. Към възможните сценарии спадат срив на ИТ системата за по-продължителен период от време, както и невъзможност за достъп до административните помещения на Генералната дирекция (напр. вследствие на пожар). В рамките на съществуващите плановете за действие при извънредни ситуации се акцентира върху отчитането на възможните ефекти (напр. отсъствие на голям брой служители за продължителен период от време или ограничен достъп до административните помещения).

Адекватността на сценариите, както и на допусканията, на които са основани, се проверяват най-малко веднъж годишно заедно с плановете за действие при извънредни ситуации, а резултатите от тази проверка се отчитат по подходящ начин при оценката на рисковия капацитет.

C.6 Други съществени рискове

ГРАВЕ идентифицира и наблюдава текущо и следните рискове:

- Стратегически рискове,
- Репутационни рискове,
- Риск, свързан с управлението на активите и пасивите,
- Рискове за устойчивостта.

Изброените рискове не се отчитат изрично в рамките на стандартната формула. В рамките на процеса на СОРП никой от тези рискове не е оценен като съществен.

Новонастъпилите рискове, както и измененията в рисковия профил на ГРАВЕ се установяват бързо благодарение на тримесечното докладване на настъпилите рискове от отговорниците по съответните рискове, респ. посредством ad hoc докладването на отговорниците по рисковете относно настъпили или потенциални рискове, което позволява своевременна реакция, в случай, че това е необходимо (напр. под формата на мерки за ограничаване на риска).

C.6.1 Рискава експозиция

Отделна количествена оценка на **стратегическите** или **репутационните рискове** е трудно да бъде направена, защото в повечето случаи те въздействат количествено на един или повече други рискови модули. Затова оценяването на тези рискове в ГРАВЕ става посредством експертни оценки. Касае се за несъществени рискове. Оценката на **управлението на активите и пасивите** се осъществява в хода на стрес тестове (вж. т. C.2.4). Резултатите показват, че дори в екстремни сценарии на финансовия пазар ГРАВЕ разполага с достатъчно собствени средства.

В рамките на имплементирането на разпоредбите на Регламента относно оповестяването на информация (Disclosure Regulation EU 2019/2088) и Регламента за таксономията (Taxonomy Regulation EU 2020/852), застрахователните предприятия трябва да вземат предвид темата **устойчивост** в своята дейност. През март 2021г. на интернет страницата на ГРАВЕ беше публикувана информация относно стратегията за устойчивост в съответствие с Регламент (ЕС) 2019/2088.

Във връзка с темата устойчивост от особено значение са устойчивите инвестиции. Поради това инвестиционният портфейл на ГРАВЕ е подложен на анализ относно потенциалните ефекти върху устойчивостта въз основа на ESG рейтинги от външни доставчици и сертификати. Качеството на данните и измерването на рисковете за устойчивост се разглеждат като особено предизвикателство в този контекст. Развитието на процесите в тази област се следи непрекъснато.

С цел адекватно отразяване на текущите приоритети от темата за устойчивостта (опазване на климата и адаптиране към климатичните промени) в управлението на риска и в процеса на СОРП, те са включени в списъка на рисковете на ГРАВЕ Груп. Рисковете за устойчивостта се включват в процеса на управление на рисковете в ГРАВЕ поетапно. Предприятието отчита по подходящ начин темата за устойчивостта и следва актуалните изменения, включително чрез участие в специализирани семинари и лекции.

С.6.2 Рискава концентрация

В категорията „Други съществени рискове“ не се наблюдава рискава концентрация.

С.6.3 Намаляване на риска

При стратегическите и репутационните рискове фокусът е върху намаляване на риска чрез планове за действие при извънредни ситуации и други мерки. ГРАВЕ противодейства превантивно на стратегическите рискове посредством детайлен рисков анализ на стратегически релевантните бизнес решения.

Наблюдението на репутационния риск се осъществява чрез отразяване на най-важните процеси и свързаните с тях рискове в рамките на системата за вътрешен контрол, като с особено внимание се наблюдава взаимното му влияние с другите рискове, тъй като репутационният риск често е фактор за реализирането на други рискове. Възможни репутационни рискове (включително конкретни отделни случаи) се дискутират в рамките на заседанията на УС и Комитета за управление. Освен това, в плановете за действие при извънредни ситуации са описани специални мерки за противодействие в областта на комуникацията навън и други методи за действие при настъпване на извънредна ситуация.

С.6.4 Рискава чувствителност

Въз основа на описаните мерки, по-специално на СОРП и анализа на всички възникнали рискове, потенциалните отклонения, произтичащи от стратегически решения, се идентифицират и управляват – напр. чрез обратна връзка в рамките на процеса на СОРП. Преди приемането на стратегически решения от съществено значение винаги се провеждат подходящи сценарийни калкулации.

С.7 Друга информация

Всички съществени данни относно рисковия профил на ГРАВЕ са представени в предходното изложение.

D. ОЦЕНКА ЗА ЦЕЛИТЕ НА ПЛАТЕЖОСПОСОБНОСТТА

Оценката на активите и пасивите в баланса за целите на платежоспособността се основава на икономическата стойност (пазарнобазирана оценка). Делегираният регламент 2015/35, приет в допълнение на Директивата Платежоспособност II (чл. 9, ал. 1 и 2), предвижда, че, доколкото не е регламентирано друго, активите и пасивите се признават съгласно международните счетоводни стандарти. Това означава, че по принцип, доколкото не са налице други разпоредби, икономическата стойност съответства на пазарната стойност съобразно приетата от ЕС версия на МСФО.

Съгласно чл. 152, ал. 1 от КЗ 2016, застрахователните и презастрахователните предприятия следва да оценяват своите активи и пасиви с цел определяне на стойностите в икономическия баланс, както следва:

Активите се оценяват на стойност, за която те могат да бъдат заменени в сделка при справедливи пазарни условия между независими, осведомени и желаещи страни

Пасивите се оценяват на стойност, за която те могат да бъдат прехвърлени или уредени в сделка при справедливи пазарни условия между независими, осведомени и желаещи страни.

Оценката на активите и пасивите на ГРАВЕ се основава на принципа на действащо предприятие съгл. чл. 7 от Делегирания регламент (ЕС) 2015/35. Изчисляването на техническите резерви се осъществява в съответствие с предписанията за техническите резерви (чл. 76 до 86 от Директивата Платежоспособност II 2009/138/ЕО).

По-долу е представен пазарният баланс на ГРАВЕ към 31.12.2023г. според образец за количествено отчитане S.02.01 и съпоставен с предходния отчетен период. Отразени са само класове активи и пасиви, които се използват в образците по Платежоспособност II и отговарят на техническите стандарти за приложение в зависимост от процедурите, форматите и образците за отчитане на платежоспособността и финансовото състояние.

В раздели D.1 и D.3 са разяснени основите, методите и основните допускания, на които се базират оценките на активите и пасивите за целите на Платежоспособността. Освен това за тези позиции са представени качествени и количествени разяснения, както и съществените разлики в процедурите, методите и основните допускания за оценяването за целите на Платежоспособността и по МСФО. В образец S.02.01 цитираните стойности по МСФО отговарят на тези по счетоводни отчети.

S.02.01.01 Счетоводен баланс

		Стойност по	Стойност по
		"Платежоспособност II"	"Платежоспособност II"
		31.12.2023	31.12.2022
		TBGN	TBGN
Активи		C0010	C0010
Нематериални активи	R0030		0
Отсрочени данъчни активи	R0040	1 137	3 215
Излишък от пенсионни обезщетения	R0050		0
Недвижима собственост, машини и съоръжения, притежавани за собствено ползване	R0060	157	140
Инвестиции (различни от активи, държани за обвързаните с дялове в инвестиционен фонд договори)	R0070	268 084	234 872
Недвижима собственост (различна от тази за собствено ползване)	R0080	17 321	16 305
Дялови участия в свързани предприятия, включително участия	R0090		0
Капиталови инструменти	R0100		0
Капиталови инструменти - които се търгуват на фондова борса	R0110		0
Капиталови инструменти - които не се търгуват на фондова борса	R0120		0
Облигации	R0130	212 194	183 538
Държавни облигации	R0140	174 686	154 583
Корпоративни облигации	R0150	37 507	28 955
Структурирани облигации	R0160		0
Обезпечени ценни книжа	R0170		0
Предприятия за колективно инвестиране	R0180	38 570	35 029
Деривати	R0190		0
Депозити, различни от парични еквиваленти	R0200		0
Други инвестиции	R0210		0
Активи, държани за обвързани с индекс и с дялове в инвестиционен фонд договори	R0220	24 832	19 557
Заеми и ипотeki	R0230	222	284
Заеми по полици	R0240	214	269
Заеми и ипотeki за физически лица	R0250	8	15
Други заеми и ипотeki	R0260		0
Презастрахователни възстановявания по силата на:	R0270	-4 030	-2 801
Общо застраховане и здравно застраховане, подобно на общото застраховане	R0280		0
Общо застраховане, с изключение на здравно застраховане	R0290		0
Здравно застраховане, подобно на общото застраховане	R0300		0
Животозастраховане и здравно застраховане, подобно на животозастраховането, с изключение на здравно застраховане и застраховане, обвързано с индекс и с дялове в инвестиционен фонд	R0310	-3 937	-2 757
Здравно застраховане, подобно на животозастраховането	R0320	-138	-116
Животозастраховане, с изключение на здравно застраховане и застраховане, обвързано с индекс и с дялове в инвестиционен фонд	R0330	-3 798	-2 641
Животозастраховане, обвързано с индекс и с дялове в инвестиционен фонд	R0340	-93	-44
Депозити към цеденти	R0350		0
Застрахователни вземания и вземания от посредници	R0360	0	1 342
Презастрахователни вземания	R0370		0
Вземания (търговски, не застрахователни)	R0380	384	1 643
Собствени акции (притежавани пряко)	R0390		0
Суми, дължими по отношение на позиции от собствени средства или начален капитал, поискани, но все още неизплатени	R0400		0
Парични средства и парични еквиваленти	R0410	1 483	937
Всички други активи, които не са посочени другаде	R0420	79	47
Общо активи	R0500	292 349	259 236

Стойност по
"Платежоспособност II"
31.12.2023

Стойност по
"Платежоспособност II"
31.12.2022

		TBGN	TBGN
		C0010	C0010
Пасиви			
Технически резерви - общо застраховане	R0510		0
Технически резерви - общо застраховане (с изключение на здравно застраховане)	R0520		0
ТР, изчислени съвкупно	R0530		0
<i>Най-добра прогнозна оценка</i>	R0540		0
<i>Добавка за риск</i>	R0550		0
Технически резерви - здравно застраховане (подобно на общото застраховане)	R0560		0
ТР, изчислени съвкупно	R0570		0
<i>Най-добра прогнозна оценка</i>	R0580		0
<i>Добавка за риск</i>	R0590		0
Технически резерви - животозастраховане (с изключение на застраховане, обвързано с индекс и с дялове в инвестиционен фонд)	R0600	198 670	175 945
Технически резерви - здравно застраховане (подобно на животозастраховането)	R0610	-862	-851
ТР, изчислени съвкупно	R0620		0
<i>Най-добра прогнозна оценка</i>	R0630	-952	-937
<i>Добавка за риск</i>	R0640	90	86
Технически резерви - животозастраховане (с изключение на здравно застраховане и застраховане, обвързано с индекс и с дялове в инвестиционен фонд)	R0650	199 532	176 796
ТР, изчислени съвкупно	R0660		0
<i>Най-добра прогнозна оценка</i>	R0670	186 539	159 170
<i>Добавка за риск</i>	R0680	12 992	17 626
Технически резерви - застраховане, обвързано с индекс и с дялове в инвестиционен фонд	R0690	23 339	18 416
ТР, изчислени съвкупно	R0700		0
<i>Най-добра прогнозна оценка</i>	R0710	21 161	16 625
<i>Добавка за риск</i>	R0720	2 178	1 790
Условни пасиви	R0740		0
Резерви, различни от технически резерви	R0750	102	23
Задължения по пенсионни обезщетения	R0760		0
Депозити от презастрахователи	R0770	0	0
Отсрочени данъчни пасиви	R0780	1 521	6 127
Деривати	R0790		0
Дългове към кредитни институции	R0800		0
Финансови пасиви, различни от дългове към кредитни институции	R0810		0
Застрахователни задължения и задължения към посредници	R0820	0	4 200
Презастрахователни задължения	R0830	0	489
Задължения (търговски, не застрахователни)	R0840	2 216	739
Подчинени пасиви	R0850		0
Подчинени пасиви, които не са в основни собствени средства	R0860		0
Подчинени пасиви, които са в основни собствени средства	R0870		0
Всички други пасиви, които не са посочени другаде	R0880		0
Общо пасиви	R0900	225 847	205 940
Превъзходство на активите над пасивите	R1000	66 502	53 297

Таблица 10: S.02.01.01

D.1 Активи

D.1.1 Разяснение на оценъчните разлики по класове активи

D.1.1.1 Нематериални активи

Към момента няма отразена възмездно придобита положителна репутация или отсрочени разходи по придобиване нито в годишните счетоводни отчети в съответствие със ЗС/МСФО, нито в икономическия баланс на ГРАВЕ.

Другите нематериални активи в икономическия баланс към 31.12.2023г., както и в предходния период, са със стойност нула. В годишния отчет по ЗС/МСФО позицията е със стойност 224 хил. лева..

Повече разяснения във връзка с оценката на тази позиция се съдържат в т. D.1.2.1.

D.1.1.2 Отсрочени данъчни активи

Отсроченият данъчен актив в икономическия баланс към 31.12.2023г. е в размер на 1 137 хил. лева. За сравнение, нетният размер на отсрочения данък по задължителните счетоводни отчети е 1 436 хил. лева.

Повече разяснения във връзка с оценката на тази позиция се съдържат в т. D.1.2.3.

D.1.1.3 Земи, сгради и оборудване

Като подход за оценка за целите на икономическия баланс се прилага справедливата стойност на земите и сградите, посочена в приложението към годишния отчет по ЗС/МСФО. Определянето на справедливите стойности за целите на икономическия баланс е представено в раздел D.4.3.

Земите се оценяват в баланса по МСФО със стойността на разходите за придобиване, строежите (сгради) със стойността на разходите за придобиване или построяване, намалена с направените амортизационни отчисления. Преоценки са необходими при значителни изменения на пазара, респ. промени при допусканията, стоящи в основата на оценката.

Към оборудването спадат по-специално производствените инсталации и търговско оборудване, подлежащите на капитализиране разходи за наети офиси и търговски помещения, включително подлежащи на възстановяване наемни вноски. При оборудването стойността от икономическия баланс съответства на отчетната стойност от годишния отчет по МСФО.

D.1.1.3.1 Земи, сгради и оборудване за собствено ползване

Стойността на позицията в икономическия баланс към 31.12.2023г. е 157 хил. лева. Съгласно задължителните счетоводни отчети към същата дата стойността е идентична.

D.1.1.3.2 Земи и сгради, държани с инвестиционна цел

Към 31.12.2023г. стойността на позицията Земи и сгради, държани с инвестиционна цел, в икономическия баланс възлиза на 17 321 хил. лева. Същата позиция в задължителните счетоводни отчети по МСФО е в размер на 11 408 хил. лева.

D.1.1.4 Акции, облигации, дялове в инвестиционни фондове (с изключение на свързани с инвестиционен фонд застраховки)

За целите на баланса по ЗС/МСФО оценката на акции, ценни книжа за участие в капитала и допълнителния капитал и други ценни книжа с плаваща лихва, облигации и безналични ценни книжа, както и дялове в инвестиционни фондове, които не са в рамките на застраховки Живот, свързани с инвестиционен фонд, се извършва по пазарна стойност.

Икономическата стойност на тези активи съответства на справедливата стойност на актива към датата на оценката. За определяне на справедливата стойност се прилага дефинираната в т. D.1.2.2 йерархия на оценяване.

Към 31.12.2023г. стойността на инвестициите в предприятия за колективно инвестиране в икономическия баланс съответства на отчетната стойност от баланса по ЗС/МСФО. Стойността на притежаваните държавни облигации в икономическия баланс възлиза на 174 686 хил. лева, и е идентична със стойността им в баланса по ЗС/МСФО. Позицията Корпоративни облигации е със стойност 37 507 хил. лева в икономическия баланс и в баланса по МСФО.

D.1.1.5 Структурирани ценни книги

Структурираните ценни книги включват позиции, чиято сума за обратно изкупуване зависи от курсовата стойност на дефинирани базисни инвестиции и за това се оценяват с актуалната пазарна стойност на тези позиции.

При структурираните ценни книги справедливата стойност се определя от пазарната цена, респ. борсовия курс на признат и ликвиден пазар, от оценка в Bloomberg, направена от отдел Управление на инвестициите с функцията SWPM (Swap-Manager), респ. от отчетната стойност.

Към 31.12.2023г. структурираните ценни книги, които ГРАВЕ притежава, са отразени при държавните и корпоративните ценни книги със стойност 19 496 хил. лв. по икономическия баланс, респ. 19 496 хил. лева по МСФО.

D.1.1.6 Инвестиции по застраховки Живот, свързани с инвестиционен фонд

Оценката на инвестициите по застраховки, свързани с инвестиционен фонд, се извършва по пазарни стойности. По отношение на правилата за оценка в съответствие с баланса за целите на платежоспособността, не се наблюдават разлики в оценката в сравнение с локалните отчети.

Съответните лихви по инвестициите по застраховки Живот, свързани с инвестиционен фонд (Assets held for unit-linked funds), се включват в тази позиция на икономическия баланс за целите на изчисляването на капиталовото изискване за платежоспособност съобразно тяхното икономическо съдържание.

Инвестициите по застраховки Живот, свързани с инвестиционен фонд, (включително банковите авоари, зачислени за такива застраховки в баланса за целите на платежоспособността), към 31.12.2023г. възлизат на 24 832 хил. лева както в икономическия баланс, така и в баланса по ЗС/МСФО.

D.1.1.7 Деривативни финансови инструменти

Както в годишните счетоводни отчети по ЗС/МСФО към 31.12.2023г., така и в икономическия баланс към 31.12.2023г. не са налице притежавани от ГРАВЕ самостоятелни отворени деривативни финансови инструменти.

Както беше посочено в т. С.2.1, деривативни финансови инструменти се използват в рамките на инвестиционните фондове, доколкото това води до оптимизиране/подобряване на резултата от инвестициите.

D.1.1.8 Срочни депозити

Към датата на изготвяне на баланса ГРАВЕ няма срочни депозити.

D.1.1.9 Други инвестиции

Към датата на изготвяне на баланса ГРАВЕ няма други инвестиции.

D.1.1.10 Заеми и заеми, обезпечени с ипотека

Оценяването на заеми, ипотечни заеми и предоставени заеми срещу полица става по отчетна стойност. Стойността в икономическия баланс съответства на отчетната стойност от баланса по ЗС/МСФО.

D.1.1.11 Подлежащи на възстановяване суми от презастрахователни договори

Информация за тези вземания се съдържа в т. D.2.1.3. За оценката по ЗС/МСФО се използва отчетната стойност на договорните вземания срещу презастрахователи.

Подлежащите на възстановяване суми по презастрахователни договори в икономическия баланс възлизат на -4 030 хил. лева към 31.12.2023г. За сравнение, възстановимите суми по презастрахователни договори в годишния отчет по ЗС/МСФО към 31.12.2023г. са в размер на -169 хил. лева.

D.1.1.12 Вземания (търговски, различни от застрахователни операции)

Позицията включва основно вземания от свързани лица, както и вземания от доставчици, данъчни и осигурителни вземания.

Вземанията (търговски, различни от застрахователни операции) към 31.12.2023г. са в размер на 384 хил. лева както в икономическия баланс, така и в годишния отчет по ЗС/МСФО.

D.1.1.13 Парични средства и еквиваленти

Позицията обхваща местни парични средства и депозити в кредитни институции. Чуждестранни парични средства (валута), както и депозити в кредитни институции, деноминирани в чужда валута, се преизчисляват по референтния курс на БНБ към датата на изготвяне на баланса.

За целите на локалния годишен отчет паричните средства се оценяват по номинална стойност. Тази стойност съответства на настоящата стойност по международните счетоводни стандарти. Поради тази причина няма разлики в стойността, посочена в икономическия баланс и отчетната стойност в годишния отчет в съответствие със ЗС/МСФО.

Към 31.12.2023г. паричните средства и паричните еквиваленти в икономическия баланс и по годишния отчет в съответствие със ЗС/МСФО са в размер на 1 483 хил. лева.

D.1.1.14 Други активи, непосочени другаде

Тази позиция включва начислените приходи и разходи за бъдещи периоди. Оценката на другите активи в икономическия баланс отговаря на пазарната стойност. Отчетната стойност по икономическия баланс поради съображения за пропорционалност съответства на отчетната стойност от годишния отчет по ЗС/МСФО и към 31.12.2023г. възлиза на 79 хил. лева. Начислените лихви на ценните книжа са включени и отразени в стойността на съответните активи, както в икономическия баланс, така и в годишния отчет в съответствие със ЗС/МСФО.

D.1.2 Принципи на оценяване съгласно Платежоспособност II

D.1.2.1 Нематериални активи

В годишния отчет в съответствие със ЗС/МСФО нематериалните активи се представят по цена на придобиване, намалена с начислената амортизация и загуби от обезценка. В икономическия отчет нематериалните активи са със стойност 0 (нула), тъй като според чл. 10, ал. 2 от Делегирания Регламент (ЕС) 2015/35 няма пазарна цена на активен пазар за подобни активи.

D.1.2.2 Модел за оценка на финансови активи

Справедливата стойност на акции, дялове в инвестиционни фондове, които не са в рамките на застраховки Живот, свързани с инвестиционен фонд, и други ценни книжа с плаваща лихва, както и тази на облигации и други ценни книжа с фиксирана лихва, съответства на пазарната цена. Тя се изчислява съгласно следната йерархия:

D.1.2.2.1 Цени, котирувани на активен пазар (ниво I)

Финансовите активи се оценяват посредством пазарните цени, на които са котирувани идентични активи на активните пазари.

Дефиниция за активен пазар

Като активен се определя пазар, на който се осъществяват сделки с активи с достатъчна честота и обем, така че е постоянно достъпна информация за цените. В случай, че даден финансов инструмент е търгуван на признат пазар/борса, той се определя като котиран финансов инструмент. Наличието на редовни транзакции между независими контрагенти не е необходимо условие, но по правило ниският обем на търговията, малкият брой транзакции, както и разширяването на маржа купува-продава (спред) са показатели за липса на активен пазар.

Друга характеристика на ликвидността е размерът на емисията. Като правило се приема, че при настоящите пазарни условия бенчмарк емисии (с размер над 500 млн. евро) могат да се разглеждат като ликвидни.

При оценката ГРАВЕ принципно приема, че във всяка държава, съответните държавни облигации в местна валута могат да бъдат разглеждани като ликвидни.

Курсови източници за определяне на котирувани пазарни цени

Курсовите източници за определяне на пазарните цени се установяват от отдел Управление на инвестициите, пренасят се в системите за управление на инвестициите и се актуализират текущо.

Ценни книги, за които са на разположение котировки от информационната система Bloomberg, се оценяват по съответните цени, ако последните са ликвидни пазарни цени.

D.1.2.2.2 Процедура за оценка, базирана на наблюдаеми пазарни данни (ниво II)

В случай, че не е налице борсова котировка или поради ограничената си дейност пазарът не може да бъде считан за активен, за определяне на справедливата стойност на ценна книга се използват пазарните цени на сравними ценни книги.

D.1.2.2.3 Моделно оценяване (ниво III)

В случаите, когато не са налични нито котирувани на активен пазар цени (ниво I), нито наблюдаеми пазарни данни (ниво II), за определяне на справедливата стойност на ценните книги се прилагат модели за оценка, основаващи се на допускания и прогнози.

ГРАВЕ използва процедури за оценяване, които са подходящи при съответните обстоятелства и за които има на разположение достатъчно данни за изчисляване на справедлива стойност, като в съответствие с МСФО 13 използването на относими наблюдаеми входящи данни се максимизира, а това на ненаблюдаеми входящи данни се минимизира.

Доколкото най-важните параметри на модела (като напр. сročна структура на лихвения процент, кредитен спред...) са наблюдаеми на пазара, подлежащата на оценка ценна книга се оценява на базата на тези методи.

Целта при използването на определена процедура за оценяване е да се определи цената, по която би могла да се осъществи стандартна сделка между независими участници на пазара, в хода на която се продава актив или се прехвърля задължение при актуалните пазарни условия в деня на оценката.

Следните три оценъчни подхода съответстват на чл. 10, ал. 7 от Делегирания Регламент (ЕС) 2015/35:

- **пазарно-базиран подход** – използва цени и друга релевантна информация, произтичаща от пазарни сделки с идентични или сравними активи, пасиви или групи от активи и пасиви (напр. предприятие)
- **разходно-базиран подход** – отразява сумата, която би била необходима в момента за заместване на обслужващия капацитет на актива (актуална възстановителна стойност)
- **приходно-базиран подход** – преобразува бъдещи суми (парични потоци или приходи и разходи) в единна актуална (дисконтирана) сума, която отразява настоящите пазарни очаквания по отношение на тези бъдещи суми (метод на настоящата стойност)

Ненаблюдаеми входящи данни се използват за изчисляване на справедливата стойност само доколкото не са на разположение релевантни наблюдаеми входящи данни. Дружеството разработва ненаблюдаемите входящи данни като използва възможно най-ефикасно наличната информация, което може да включва и собствени данни. В процеса на оценяване трябва да се вземе предвид цялата налична информация за допусканията, които са направени от участниците на пазара. Ако се използват ненаблюдаеми входящи данни, данните на дружеството трябва бъдат съответно коригирани.

D.1.2.2.4 Обезценка на финансови активи

ГРАВЕ проверява най-малко в края на всеки отчетен период дали има обективни причини за обезценка на активи. Необходимостта от специфична обезценка се преценява по отношение на всички активи. Индикации за обезценка могат да бъдат: забавяне на плащанията, неуспешни мерки за оздравяване, заплашваща неплатежоспособност или свръхзадължнялост, отлагане или отказ за изпълнение на задължения от длъжника, респ. откриване на производство по несъстоятелност.

D.1.2.3 Отсрочени данъци

Отсрочените данъци в икономическия баланс отговарят на очакваните бъдещи постъпления от данъчен кредит (отсрочени данъчни активи) и данъчни плащания (отсрочени данъчни пасиви). Оценката на отсрочените данъци се основава на разликите между икономическата стойност на всеки отделен актив и всеки отделен пасив в икономическия баланс и в данъчния баланс. Така определените временни разлики се умножават с приложимата за предприятието данъчна ставка. Отсрочените данъчни активи не се дисконтират. В съответствие с МСС 12 постоянните разлики не пораждат отсрочени данъчни активи или пасиви и поради тази причина не се отразяват в икономическия баланс.

Отсрочените данъчни активи се записват с положителна стойност само когато съществува вероятност да бъде реализирана бъдеща облагаема печалба, срещу която да може да се усвои отсроченият данъчен актив, като се вземат предвид всички правни или регулаторни изисквания относно сроковете за пренос на неизползвани данъчни кредити или пренос на неизползвани данъчни загуби.

В България в случай на пренос на неизползвани данъчна загуба, същата задължително се пренася до изчерпването ѝ през следващите 5 години.

ГРАВЕ принадлежи към данъчната група на Грацер Векселзайтиге Ферзихерунг АГ. Калкулирането на данъчното разпределяне се извършва в съответствие с груповото споразумение и споразумението за разпределяне на данъци, като се използва stand alone method.

В икономическия баланс активът по отсрочени данъци се показва в позиция „Отсрочени данъчни активи“, а пасивният отсрочен данък – в позиция „Пасив по отсрочени данъци“. В икономическия баланс не се извършва

компенсиране на отсрочения данъчен актив с отсрочения данъчен пасив. Размерът на отсрочения данък в икономическия отчет и в годишния отчет в съответствие със ЗС/МСФО е 10%.

Временните разлики в текущата година произтичат основно от позициите Инвестиции (с изключение на такива по застраховки Живот, свързани с инвестиционен фонд) и Технически резерви.

	Нетна сума по икономическия баланс	Нетна сума по счетоводния баланс
	31.12.2023	31.12.2023
	хил. лева	хил. лева
Отсрочен данък, начислен върху:		
Инвестиции (с изключение на такива по застраховки Живот, свързани с инвестиционен фонд)	-591	
Подлежащи на възстановяване суми по презастрахователни договори	386	
Технически резерви (с изключение на такива по застраховки Живот, свързани с инвестиционен фонд)	564	
Технически резерви по застраховки Живот, свързани с инвестиционен фонд	-765	
Други	22	-3 844
Нетен отсрочен данък	-384	-3 844

Таблица 11: Отсрочен данък.

D.2 Технически резерви

D.2.1.1 Най-добра прогнозна оценка

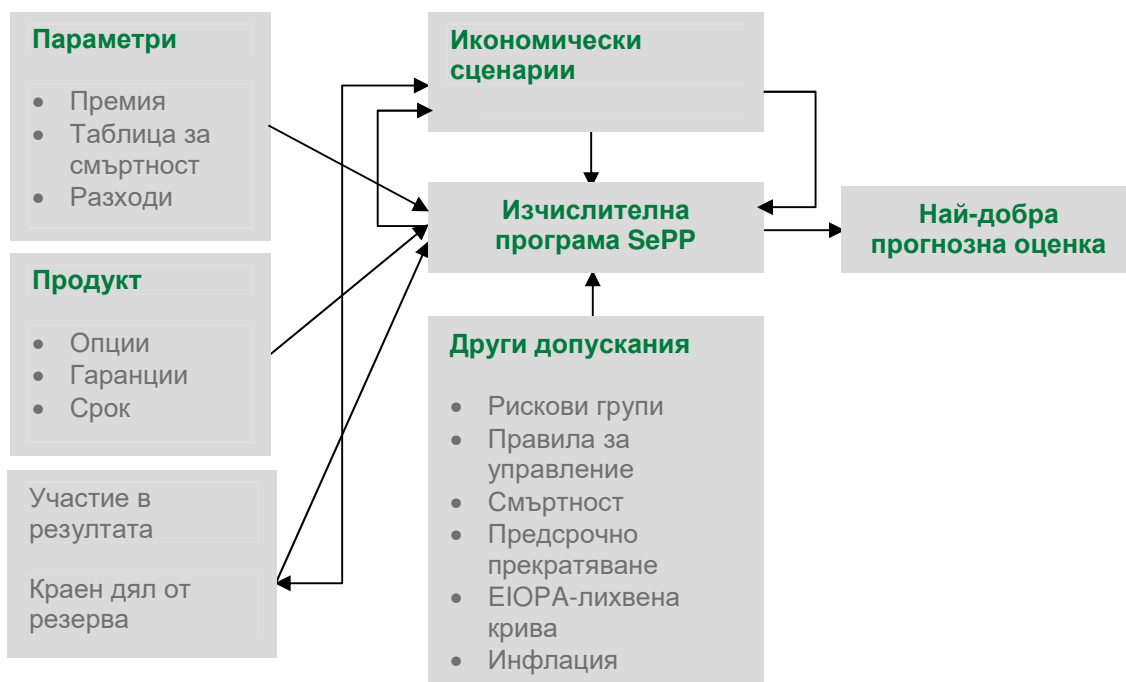
Техническите резерви представляват съвкупността на всички актуални претенции на застраховащите лица по застрахователни договори. За целите на баланса те се калкулират в съответствие с актюерски принципи. Съобразно режима Платежоспособност II, техническите резерви се състоят от най-добра прогнозна оценка и добавка за риск. Калкулирането на добавката за риск е разяснено в т. D.2.3.

Поради дългите срокове на договорите и свързаната с това зависимост от капиталовия пазар, най-добрата прогнозна оценка в животозастраховането може да бъде определена само с помощта на симулационни калкулации. На първо място се извличат данни относно актуалното състояние на всички животозастрахователни договори. За изчисляването на пазарна стойност вместо основите за изчисляване от първи ред (като таблици за смъртност или техническа лихва) с включени гаранции, се използват основи за изчисляване от втори ред, които не съдържат надбавки за сигурност, а отразяват очаквани стойности.

След това за всеки договор се отразяват уговорените при сключването му тарифни параметри като техническа лихва и участие в резултата, както и основите за изчисляване, на които се базира. За определяне на резервите за бъдещо участие в печалбата (FDB) се осъществява стохастично моделиране на бъдещите приходи от инвестиции. С помощта на тези нови целеви стойности, заедно с активната страна в сценариен генератор се симулират икономически сценарии, които в зависимост от симулираното икономическо развитие на отчета за печалбите и загубите и правилото за управление водят до различни изплащания на участие в резултата. Средноаритметичната на настоящите стойности на всички сценарии представлява най-добрата прогнозна оценка.

Правилата за управление, които съответстват на актуалната търговска практика и стратегия, определят последователното разпределяне и финансиране на излишъците за застрахованите лица. По този начин се определя дългосрочното развитие на най-добрата прогнозна оценка в животозастраховането. Калкулациите на най-добрата прогнозна оценка се осъществяват в симулационния изчислителен софтуер Sec Profit Plus (SePP).

Схематично представяне на изчисляването на най-добрата прогнозна оценка в животозастраховането в съответствие с Платежоспособност II:



Изображение 12: Най-добра прогнозна оценка в животозастраховането съгласно Платежоспособност II

D.2.1.2 Стойност на техническите резерви по линии бизнес (LOBs)

Съгласно режима Платежоспособност II техническите резерви се състоят от най-добра прогнозна оценка и добавка за риск.

Адекватното тарифиране в комбинация с годишни плащания води до негативни премийни резерви. Това означава, че в тези случаи ГРАВЕ разполага с печеливши линии бизнес. Тъй като премийните резерви трябва да отразяват, освен разходите за регулиране на щети, допълнително и бъдещите разходи за пряката дейност, при определени линии бизнес може да се стигне и до позитивно салдо, което означава, че прогнозираните бъдещи разходи превишават намаляващите премийни приходи. В много случаи това става в резултат от плащанията за презастраховане.

D.2.1.3 Изменения на използваните при изчисленията допускания

През изминалия отчетен период продължи процеса на развитие и усъвършенстване на изчислителния софтуер SePP. Същевременно текущо бяха имплементирани подобрения по отношение на обработването на входящите данни. В тази връзка следва да се отбележат следните изменения:

Изменения по отношение на входящите данни:

- Промяна на базата данни за индивидуалните договорни данни от системата за управление на портфейла KORIN на КЗ;
- Актуализиране на таблиците за смъртност от втори ред;
- Актуализиране на разходните фактори и промяна на базата данни за калкулираните разходи от KORIN на КЗ;
- Актуализиране на вероятностите за предсрочно прекратяване и за преобразуване на договорите в безпремийни;
- Актуализиране на очакваните презастрахователни комисионни и дялове от печалбата;

- Актуализиране на волатилността и дивидентите на съответните категории активи за симулационните изчисления.

Изменения по отношение на изчислителната програма SePP:

- Оценката на облигациите в LoB 30 в рамките на определянето на бъдещото участие в печалбата се осъществява съгласно принципа „hold-to-maturity“ (облекчен принцип на по-ниската цена);
- По-нататъшно развитие на лимитирането на свободните RfB в правилото за управление като част от определянето на бъдещо участие в печалбата при LoB 30;
- По-нататъшно развитие на метода за изчисляване на най-добрата прогнозна оценка за застраховки Живот, свързани с инвестиционен фонд (LoB 31; моделиране на зависимостта на спестовната премия и рисковата премия от стойността на портфейла).

Като безрискова срочна структура на лихвения процент се прилага актуалната към балансовата отчетна дата предоставена от EЮРА крива. Тя също оказва силно въздействие върху размера на техническите резерви. Сметните основи от втори ред се изчисляват с помощта на актюерски методи на базата на вътрешни за предприятието данни.

D.2.1.4 Описание на подлежащите на възстановяване суми от презастрахователни договори (Reinsurance Recoverables):

Подлежащите на възстановяване суми от презастрахователни договори, отнасящи се за **пренос-премийния резерв**, се получават като **разлика между brutния и нетния резултат**. Това е дялът, който ГРАВЕ плаща на презастрахователя. В много случаи този дял е за сметка на предприятието, тъй като презастраховането в този смисъл също е застраховка, за чието застрахователно покритие се дължи премия.

Изчисляването на пазарната стойност на техническите резерви се прави поотделно със и без да се вземе в предвид презастраховането, за да могат да се определят подлежащите на възстановяване суми от презастрахователните договори.

D.2.1.5 Описание на нивото на несигурност

При описанието на нивото на несигурност на най-добрата прогнозна оценка следва да се прави разграничение между двете компоненти (детерминистична и симулационна), тъй като при изчисляването им се използват различни основни влияещи променливи.

Детерминистичната най-добра прогнозна оценка се изчислява въз основа на следните три основни променливи:

1. Договорни парични потоци,
2. Коефициенти на дисконтиране и
3. Вероятности.

Докато договорните парични потоци (с изключение на стохастичните разпределения на доходност, които се определят в симулационната част) са определени напълно от вида на договорните споразумения, оценката на дисконтовите фактори се влияе в значителна степен от зададената от EЮРА безрискова лихвена крива. За да може да се оцени тази несигурност, наред с двата лихвени шока на КИП-сценариите и сценариите на различни стрес-тестове, редовно се разработват собствени сценарии, които се изчисляват в хода на СОРП. Допълнително, при определянето на настоящата стойност на опциите и гаранциите, се взема предвид вътрешно присъщият специфичен лихвен риск (това е онази част от риска, която може да се минимизира посредством рискова диверсификация). Изходната ситуация при вероятностите от 2. ред е подобна, но при

третирането ѝ има съществени разлики. Вероятностите се оценяват вътрешно за фирмата с помощта на математически и статистически методи, поради което са изложени на риск от изкривяване на стойностите, на различни рискове от изменения, както и на специфични рискове. Различни ефекти от възможно изкривяване на оценките се квантифицират посредством използваните за калкулиране на КИП и СОП сценарии. Поради тази причина, от методическа гледна точка по подразбиране се приема, че чрез прилагането на таблици за смъртност, предсрочно прекратяване и преобразуване на договорите в безпремийни като основи за изчисление от 2. ред, настоящата стойност на очакваните парични потоци по същество съответства на очакваната стойност на стохастичните настоящи стойности (по отношение на смъртност и предсрочни прекратявания).

В допълнение към разяснените по-горе допускания, симулационната част на най-добрата прогнозна оценка зависи и от финансовия резултат, правилата за управление и от вида на симулационните икономически сценарии (Economic Scenario Generator (ESG)). Поради изискването за пазарна съгласуваност, възможността за колебания е изключително ограничена, доколкото рисковите стойности на моделираните активи съответстват на действителността. Сходни съображения се прилагат при конструирането на лихвени криви посредством Libor Market Model (LLM). Формулировката на правилата за управление в най-голяма степен влияе върху резултата, тъй като кумулираният ефект от бъдещите действия и бездействия оказва значително въздействие върху настоящата стойност на паричните потоци на печалбата. Поради тази причина се разработват (реалистични) модификации на правилата за управление и се представя съответното изменение на най-добрата прогнозна оценка.

D.2.1.6 Количествено и качествено обяснение на оценъчните разлики по линии бизнес, разлики между използваните основи, методи и допускания

Разликите спрямо отчетните стойности, представени в следващата таблица, произтичат от пазарно съгласуваното оценяване на резервите съгласно режима Платежоспособност II по общоприетите счетоводни принципи (=отчетна стойност съгласно ЗС/МСФО) и според принципа на справедливата стойност (= пазарна стойност).

Бизнес линия	Вид застраховка Живот	Данни по икономическия баланс	Данни по счетоводния баланс	Данни по икономическия баланс	Данни по счетоводния баланс
		31.12.2023 хил. лева	31.12.2023 хил. лева	31.12.2022 хил. лева	31.12.2022 хил. лева
30	Застраховка "Живот" с участие в резултата	199 532	192 245	176 796	176 912
31	Застраховка "Живот", свързана с инвестиционен фонд	23 339	30 988	18 416	27 086
29	Здравна застраховка, подобна на Животозастраховането	-862	787	-851	4 603
	Включено презастраховане	4 030	169	2 801	98
	Общо Животозастраховане	226 039	224 189	197 162	208 699

Таблица 12: Сравнение на общите резерви по пазарна и отчетна стойност

Оценката се осъществява в съответствие с йерархията на Регламент (ЕО) №1126/2008 на Европейската Комисия по принципа на справедливата стойност. Разликите в оценката и резултатите произтичат от основополагащо различните допускания между отчетната стойност съгласно ЗС/МСФО и икономическата стойност. За отчетната 2023г. Дружеството прилага МСФО 17 застрахователни договори. МСФО 17 въвежда модел за измерване, базиран на оценките на настоящата стойност на бъдещите парични потоци, които се очаква да възникнат, когато Дружеството изпълни договорите, изрична корекция за риск, за нефинансов риск и марж на договорно обслужване (МДО). Подробна информация за определянето на стойността на застрахователните пасиви може да се намери в Годишния финансов отчет на Дружеството за 2023г.

Разликите спрямо предходния отчетен период произтичат от ръста на лихвените нива, както и от актуализирането на входящите данни.

D.2.1.6.1 Основи за изчисляване от втори ред

Съществен фактор за различията между отчетната стойност и пазарната стойност в животозастраховането са основите за изчисляване от втори ред. Те засягат следните параметри:

- Безрискова срочна структура на лихвения процент
- Вероятност за предсрочно прекратяване
- Вероятност за преобразуване на договорите в безпремийни
- Смъртност от втори ред
- Разходи от втори ред
- Инфлация на разходите.

Прилага се релевантната към балансовата дата, предварително предоставена от EIOPA, безрискова срочна структура на лихвения процент (без корекция на колебанията)². Именно в областта на животозастраховането тя оказва силно въздействие върху резултата от изчисляването на техническите резерви. Останалите основи за изчисляване от втори ред се изчисляват с помощта на актюерски методи въз основа на вътрешни за предприятието данни.

D.2.1.7 Описание на изравнителната корекция и портфейла

Въз основа на достатъчно високото ниво на платежоспособност на ГРАВЕ, не е предвидено прилагането на LTG-мерки.

D.2.1.8 Декларация относно прилагането на корекция за променливост

Предвид високото ниво на платежоспособност не се предвижда прилагането на корекция за променливост.

D.2.1.9 Декларация относно прилагането на преходна срочна структура на безрисковия лихвен процент

Поради високото ниво на платежоспособност не се предвижда прилагането на преходна срочна структура на безрисковия лихвен процент.

D.2.2 Значителни опростявания и описание на нивото на несигурност при калкулирането на техническите резерви

Калкулирането на техническите резерви се осъществява в съответствие с предписанията за техническите резерви (чл. 76 до 86 от Директивата Платежоспособност II 2009/138/ЕО). Възприети са следните допускания и опростявания по отношение на поведението на застраховащите лица: Поведението на застраховащите се взема предвид под формата на вероятности за предсрочно прекратяване и преобразуване на договорите в безпремийни в рамките на основите за изчисляване от втори ред.

D.2.3 Изчисляване на добавката за риск

Техническите резерви обхващат освен най-добрата прогнозна оценка и добавка за риск. Изчисляването на добавката за риск се извършва в съответствие със стандартния модел по т.нар. принцип на стойността на капитала (cost of capital principle). Този подход се основава на предположението, че целият портфейл се прехвърля на референтно предприятие, което инвестира безрисково и изпълнява задълженията по този

² <https://eiopa.europa.eu/regulation-supervision/insurance/solvency-ii-technical-information/risk-free-interest-rate-term-structures>.

портфейл. Разходите за поддържането на капиталовото изискване за платежоспособност за рисковете, които съществуват въпреки безрисковото инвестиране, се отразяват посредством добавката за риск. Установената в стандартния модел на режима Платежоспособност II стойност на капитала е в размер на 6%. Освен застрахователно-техническите рискове, при калкулацията трябва да се вземат предвид и неизбежните пазарни рискове, рискът от неплатежоспособност на презастрахователен партньор, както и оперативните рискове. При изчисляването бъдещите КИП на ниво рисков модул се екстраполират за всяка отделна година и бизнес линия до изтичането на срока на портфейла, а разходите за гарантиране на бъдещата необходимост от платежоспособност се определят от цената на капитала и се дисконтират с безрисковата крива на доходност. Прилаганият метод съответства по същество на опростяване №1 на Насоките относно оценката на техническите резерви на EIOPA (EIOPA-BoS-14/166 BG).

Първоначално се прави общо изчисление, а след това се извършва разпределяне по линии бизнес след презастраховане. Рисковият марж се разпределя към линиите бизнес чрез изолирано изчисление на развитието на подписваческия риск за всяка линия бизнес за всички години и на тази база разпределяне на определения общ рисков марж по линии бизнес.

Следващата таблица показва рисковите добавки по линии бизнес и общите технически резерви като сума от най-добрата прогнозна оценка и добавката за риск.

Бизнес линия	Вид застраховка Живот	Рискова добавка	Общо технически резерви	Рискова добавка	Общо технически резерви
		31.12.2023 хил. лева	31.12.2023 хил. лева	31.12.2022 хил. лева	31.12.2022 хил. лева
30	Застраховка "Живот" с участие в резултата	12 993	186 539	17 626	159 170
31	Застраховка "Живот", свързана с инвестиционен фонд	2 178	21 161	1 790	16 626
29	Здравна застраховка, подобна на Животозастраховането	90	-952	86	-937
	Включено презастраховане		4 030		2 801
	Общо	15 261	210 778	19 502	177 660

Таблица 13: Рискова добавка и общи резерви

D.3 Други пасиви

D.3.1 Разяснение на оценъчните различия по класове пасиви

D.3.1.1 Други резерви, различни от техническите резерви

Под тази позиция са представени сумите, включени в годишния баланс по ЗС/МСФО като „Други провизии“ с изключение на резервите за обезщетения и пенсионните резерви. Тук са включени и провизиите за начислени, но неизплатени комисионни, неизползвани отпуски и юбилейни суми.

МСФО 37.36 определя подхода за оценяване на провизиите с най-добрата приблизителна оценка, респ. с очакваната стойност в съответствие с МСФО 37.39. Към настоящия момент при тази позиция не се наблюдават съществени отклонения спрямо отчетната стойност по ЗС/МСФО, поради което сумата в баланса по МСФО съответства на тази в икономическия баланс.

Към 31.12.2023г. в ГРАВЕ не са заделени провизии за обезщетения и пенсии. Затова стойността в икономическия баланс може да бъде пренесена от годишния отчет по ЗС/МСФО към 31.12.2023г. с размер от 102 хил. лева.

D.3.1.2 Отсрочени данъчни пасиви

Към 31.12.2023г. отсрочените данъчни пасиви в икономическия баланс възлизат на 1 521 хил. лева. В баланса по ЗС/МСФО, балансовата позиция е със стойност 5 618 хил. лева. Повече разяснения по този въпрос се съдържат в т. D.1.2.3.

D.3.1.3 Задължения (търговски, незастрахователни)

Съгласно ЗС/МСФО задълженията (от търговска, незастрахователна дейност) се оценяват с размера на сумата, подлежаща на изплащане. Отчетната стойност по икономическия баланс поради съображения за пропорционалност съответства на отчетната стойност от годишния отчет по ЗС/МСФО и към 31.12.2023г. възлиза на 2 216 хил. лева.

D.3.1.4 Други задължения

В съответствие със ЗС/МСФО другите задължения се оценяват с размера на сумата, подлежаща на изплащане. Няма разлики между стойността в икономическия баланс и отчетната стойност в годишния баланс по ЗС/МСФО. В тази позиция са включени и задълженията по презастрахователни договори.

D.3.1.5 Други задължения

В рамките на тази позиция се отчитат предимно пасивни счетоводни начисления по предварително заплатени наеми. Няма разлики между оценъчния подход в икономическия баланс и отчетната стойност в годишния баланс по ЗС/МСФО.

D.3.2 Принципи на оценяване съгласно Платежоспособност II

D.3.2.1 Отсрочени данъци

Ефектът на отсрочените данъци по отношение на намаляването на риска (способността на отсрочените данъци да покриват загуби [AdjDT]) в икономическия баланс произтича от възможността при загуба да се намалят отсрочените данъчни пасиви или да се увеличат отсрочените данъчни активи.

По този начин, съгласно чл. 207, ал. 1 от Делегиран регламент (ЕС) 2015/35 на Комисията, способността на отсрочените данъци за покриване на загуби (AdjDT) съответства на основното капиталово изискване за платежоспособност (ОКИП), корекцията за способността за покриване на загуби на техническите резерви (AdjTP) и капиталовото изискване за оперативния риск, мултиплицирани със съответната приложима за предприятието данъчна ставка.

Способността на отсрочените данъци за покриване на загуби е ограничена по размер до по-ниската стойност между изчислената в съответствие с чл. 207 сума и представената в икономическия баланс стойност на нетните отсрочени данъчни пасиви и се приспада от размера на КИП.

По-детайлна информация в тази връзка се съдържа в т. D.1.2.3.

D.3.2.2 Задължения (търговски, незастрахователни)

Позицията включва основно търговски задължения към доставчици и клиенти с максимален срок от една година. Отчетната стойност в годишния отчет по ЗС/МСФО съответства на стойността в икономическия баланс.

D.3.2.3 Задължения по презастрахователни операции

Задължения по презастрахователни операции са подлежащите на уравниване задължения, произтичащи от разчетите по получено презастрахователно покритие.

Прихващане срещу вземания е възможно, доколкото това прихващане е юридически допустимо към датата на отчета; при всички случаи обаче е недопустимо прихващане срещу вземания по депозити.

D.3.3 Изменения в подхода и оценъчната основа, респ. изменения на оценките през отчетния период

През отчетната 2023г. не са предприемани изменения по отношение на оценките, респ. изменения в подхода и оценъчната основа на другите задължения.

D.4 Алтернативни методи за оценка

В съответствие с чл. 9, ал. 4 от Делегирани регламент (ЕС) 2015/35, прилагането на алтернативни методи за оценка е допустимо, при условие че

- (1) използваният метод се прилага и в рамките на изготвянето на годишните или консолидирани отчети,
- (2) методът за оценка е съгласуван с член 75 от Директива 2009/138/ЕО,
- (3) предприятието не оценява този актив или пасив посредством международните счетоводни стандарти,
- (4) оценката на активите и пасивите посредством МСС би създавала разходи за предприятието, които са непропорционални по отношение на общите административни разходи.

ГРАВЕ използва алтернативни методи за оценка при определяне на сумите, представени в икономическия баланс в следните области:

D.4.1 Алтернативно определяне на цените на ценни книги

Пазарната цена на ценни книги, за които не е налице пазарна цена от ликвиден пазар, се определя посредством срочната структура на безрисковия лихвен процент с определена надбавка.

За изчисляването на надбавката се спазва следната йерархия:

- Използване на ликвидна ценна книга на същия длъжник със същия кредитен рейтинг
- Използване на Credit Default Swaps
- Определяне на кредитни надбавки при банки, които осъществяват първично публично предлагане за различни емитенти (при различен кредитен рейтинг).
- Определяне на спред при ценни книги с еднаква стойност

Йерархията на оценяване на финансовите активи е разяснена в раздел D.1.2.2.

Структурираните продукти се оценяват с SWPM (Swap Manager в Bloomberg) съгл. т. D.4.2. Частно предлаганите ценни книги се подлагат на редовна проверка по отношение на тяхната ликвидност и стойност и при установена липса на ликвидност се оценяват с алтернативни методи за оценка.

D.4.2 Swap Manager Bloomberg (SWPM)

SWPM в Bloomberg служи за ценообразуване на стандартизирани договори за извънборсови (OTC) деривати. Bloomberg SWPM дава възможност за остойностяване на пазарни експозиции за множество продукти като

суапи, лихвени опции, swaptions, респ. хибридни структурирани облигации. Освен това в SWPM има възможност за анализиране, респ. актуализиране на криви и парични потоци, както и за провеждане на рискови и сценарийни анализи за LEGs. SWPM има индивидуално приспособим потребителски интерфейс, който позволява да се направи индивидуален избор и остойносттаване с помощта на предварително определени модели на типа сделка, подлежаща на структуриране, както и на кривата, която да бъде приложена.

D.4.3 Методи за оценяване на земи и сгради

Справедливата стойност на земи и сгради се определя от лицензирани оценители. При това се прилагат методи като приходния подход или модел на дисконтираните парични потоци. По отношение на незастроени поземлени имоти оценката при необходимост се извършва по метода на остатъчната стойност. Адекватността на определената справедлива стойност се проверява редовно.

D.5 Друга информация

D.5.1 Валутно конвертиране

Деноминираните в чужда валута активи, резерви и пасиви се преизчисляват в лева към датата на съставяне на баланса по курса на БНБ.

Е. УПРАВЛЕНИЕ НА КАПИТАЛА

Е.1 Собствени средства

В съответствие с режима Платежоспособност II изискването за собствени средства на застрахователните предприятия се определя от техния действителен рисков профил (вж. раздел С). Колкото по-големи са рисковете, на които е изложено застрахователното предприятие, толкова по-високо е капиталовото изискване за платежоспособност (КИП), респ. минималното капиталово изискване (МКИ), които предприятието трябва да покрие с разполагаеми собствени средства.

Определянето на собствените средства, допустими за покритие на КИП и МКИ, се осъществява посредством процедура от три етапа:

На **първия етап** собствените средства от икономическия баланс се калкулират като превишение на активите над пасивите. Това превишение е видно от представянето на икономическия баланс в раздел D. Икономическата оценка на активите и пасивите се отклонява от оценката, извършена съгласно действащите счетоводни правила по ЗС/МСФО (срвн. с посоченото в раздел D). Посочените в икономическия баланс собствени средства се обозначават като основни собствени средства.

Към основните собствени средства могат да бъдат причислени и т.нар. подчинен дълг. Политиката за управление на капитала на ГРАВЕ не предвижда емисия на подобни задължения.

Допълнителни собствени средства могат да бъдат поискани от едноличния собственик с цел покриване на загуби, такива не се съдържат в икономическия баланс и могат да бъдат отчетени само след одобрение от страна на финансовия надзор. Политиката за управление на капитала на ГРАВЕ не предвижда набирането на допълнителни собствени средства.

В рамките на **втория етап** съставните части на собствените средства се класифицират в три класа (редове = „tiers“), тъй като в съответствие със своята разполагаемост и срочност могат да бъдат използвани за покриване на загуби в различна степен.

Икономическият баланс на ГРАВЕ съдържа почти изключително собствени средства, които са необвързани със срок, свободни от тежести и постоянно разполагаеми, поради което могат да бъдат класифицирани като капитал от ред 1. В ред 3 попада само сумата на нетните отсрочени данъци.

Когато е необходимо, се извършва и разграничаване на допустимостта на капитала от ред 1, ред 2 и ред 3, тъй като отделни съставни части на собствените средства не притежават пълноценна способност за покриване на загуби при извънредни ситуации.

Във вътрешната си Политика за управление на капитала ГРАВЕ залага като цел притежаването предимно на основни собствени средства с качество от ред 1.

За постигане на тази цел, при предприемането на капиталови мерки следва да се спазват по-специално следните правила:

- Задължение за издаване само на обикновени акции при спазване на действащите законови разпоредби по отношение на емитирането на акции.
- Задължение да се гарантира, че собствените средства по всяко време са напълно изплатени, респ. покрити с активи с висока стойност.
- Задължение да се гарантира, че собствените средства не са обременени от наличието на споразумения или свързани сделки или като последица от групова структура, чрез която би се опорочила ефективността на използването им като капитал.

- Забрана за издаване, респ. записване на подчинен дълг и допълнителни собствени средства по смисъла на чл. 88, р. 2 и чл. 89 на Директивата Платежоспособност II и чл. 165 и 166 от КЗ 2016.
- Забрана за държане на собствени акции.

В съответствие с действащото законодателство и учредителния акт на ГРАВЕ, решението за изплащане на дивиденди е от компетентността на Общото събрание на дружеството. Управителният съвет на дружеството трябва да представи на ОС предложение за изплащане на дивиденди. Предложението следва да е разработено при съблюдаване на икономическите и стратегическите интереси на всички заинтересовани страни (най-вече, но не само, на акционера), като задължително отчита следните параметри:

- законовите разпоредби, по-специално дружествено-правните и надзорно-правните разпоредби относно изплащането на дивиденди;
- постоянната обезпеченост на предприятието с достатъчно собствени средства и изискванията за собствен капитал към 31.12. на предходната финансова година;
- съществените събития, настъпили след 31.12. на последната финансова година, които биха могли да окажат негативно въздействие върху собствените средства и изпълнението на изискванията за собствен капитал;
- подробния план за текущата финансова година, респ. изведената от него прогноза за собствените средства и изискванията за собствен капитал;
- средносрочния план за управление на капитала, респ. изведената от него прогноза за собствените средства и изискванията за собствен капитал.

При отправяне на предложението до ОС, УС на дружеството трябва да внимава изплащането на дивидентите да не доведе до спадане на актуалния или прогнозния коефициент на платежоспособност под 125%.

Е.1.1. Собствен капитал в съответствие със ЗС/МСФО

Към 31.12.2023г. внесенят капитал на ГРАВЕ се състои от 12 400 акции с номинална стойност от 1 000 лева. Дружеството не притежава собствени акции.

Съгласно годишния счетоводен отчет по ЗС/МСФО към 31.12.2023г., съпоставен с данните към 31.12.2022г., собственият капитал на ГРАВЕ е представен както следва:

Собствен капитал	31.12.2023	31.12.2022
	хил. лева	хил. лева
	59 203	36 896
I. Основен капитал	12 400	12 400
II. Резерв за справедлива стойност	-35 864	-50 761
III. Общи резерви	14 965	14 965
IV. Застрахователен финансов резерв	50 560	53 483
V. Натрупани печалби и загуби	17 142	6 809
от тях за текущата година:	10 333	-3 763

Таблица 14: Собствен капитал по МСФО

В рамките на позиция "Общи резерви" за 2023 г. се съдържат 1 240 хил. лв. общи резерви съгласно чл. 76 от Търговския закон (2022: 1 240 хил. лв.), 34 хил. лв. резерви по Учредителния акт (2022: 34 хил. лв.) и 13 691 хил. лева специализиран паричен фонд (2022: 13 691 лв.). Последният е създаден за целите на покриване на допълнителния риск, свързан с държавните ценни книги в евро. Източниците за попълване на фонда са парични вноски на собственика на капитала и няма ограничение по отношение на използването на средствата във фонда.

Е.1.2. Собствени средства в съответствие с режима Платежоспособност II

Включените в икономическия баланс към 31.12.2023г. собствени средства се състоят от позициите, представени в таблицата по-долу.

ГРАВЕ не притежава подчинен дълг, както и допълнителни средства по смисъла на чл. 88, р. 2 и чл. 89 на Директивата Платежоспособност II и чл. 165 и 166 от КЗ 2016.

Предвид горното, сумата на собствените средства съответства на сумата на основните собствени средства.

Въз основа на наличните характеристики, основните собствени средства на ГРАВЕ следва да бъдат класифицирани като капитал от ред 1 (Tier 1) в съответствие с чл. 93, ал. 1, б. а) от директивата Платежоспособност II и чл. 69 до 71 от Делегирания регламент (ЕС) от 10.10.2014г. Нетните отсрочени данъчни активи са класифицирани като активи от ред 3.

	Общо	първи ред	трети ред	Общо	първи ред	трети ред
	31.12.2023	неограничени		31.12.2022	неограничени	
	хил. лв.	хил. лв.	хил. лв.	хил. лв.	хил. лв.	хил. лв.
Основен капитал	12 400	12 400		12 400	12 400	
Резерви	13 725	13 725		13 725	13 725	
Резерв за равняване	39 137	39 137		27 172	27 172	
Нетни отсрочени данъци	0		0	0		0
Сума на основните собствени средства	65 262	65 262	0	53 297	53 297	0

Таблица 15: Собствени средства по Платежоспособност II

Резервът за равняване (Reconciliation Reserve) съответства на общото превишение на стойността на активите над пасивите, намалено с основните собствени средства. За изминалата финансова година е предвидено изплащане на дивидент в размер на 1 240 хил. лв.

Резервът за равняване се състои от следните позиции:

	31.12.2023	31.12.2022
	хил. лв.	хил. лв.
Превишение на активите над пасивите	66 502	53 297
Основен капитал	12 400	12 400
Резерви	13 725	13 725
Излишък от средства		
Дивидент към собственика	1 240	0
Други основни средства	0	0
Резерв за равняване	39 137	27 172

Таблица 16: Резерв за равняване

Е.1.3. Пояснителна информация относно различията в оценката

Оценъчните разлики между собствения капитал в баланса за целите на платежоспособността и собствения капитал по МСФО включват следните позиции:

	31.12.2023	31.12.2022
	хил. лева	хил. лева
Разлика в оценката на активите	1 529	-26 090
минус: Разлика в оценката на техническите резерви	-2 011	-56 865
минус: Разлика в оценката на други пасиви	-4 097	6 127
Общо резерви и неразпределена печалба във финансовите отчети	31 500	2 524
Резерви във финансовите отчети, коригирани спрямо оценъчните разлики по Платежоспособност II	39 137	27 172
Превъзходство на активите над пасивите, дължащо се на основните собствени средства	27 365	26 125
Превъзходство на активите над пасивите	66 502	53 297

Таблица 17: Оценъчни различия

Незначителната разлика в оценката на активите произтича от факта, че общият размер на отразените в икономическия баланс пазарни стойности надвишава отчетните стойности в баланса по ЗС/МСФО. Оценъчните разлики са разяснени в раздел D.1.

При техническите резерви общата сума на най-добрата прогнозна оценка е над отчетните стойности в баланса по ЗС/МСФО. Оценъчните разлики са разяснени в раздел D.2.

Разликата в оценката на другите задължения в най-голяма степен се дължи на отсрочените данъчни пасиви. Оценъчните разлики са разяснени в раздел D.3.

Е.1.4. Отсрочени данъци

Към 31.12.2023г. изчислените отсрочени данъчни активи (DTA) на ГРАВЕ са в размер на 1 137 хил. лева. Признаването им е ограничено от стойността на отсрочените данъчни пасиви, възлизащи на 1 521 хил. лева. Отсрочените данъчни активи произтичат предимно от позицията Инвестиции (с изключение на такива по застраховки Живот, свързани с инвестиционен фонд), а данъчните пасиви от най-добрата прогнозна оценка.

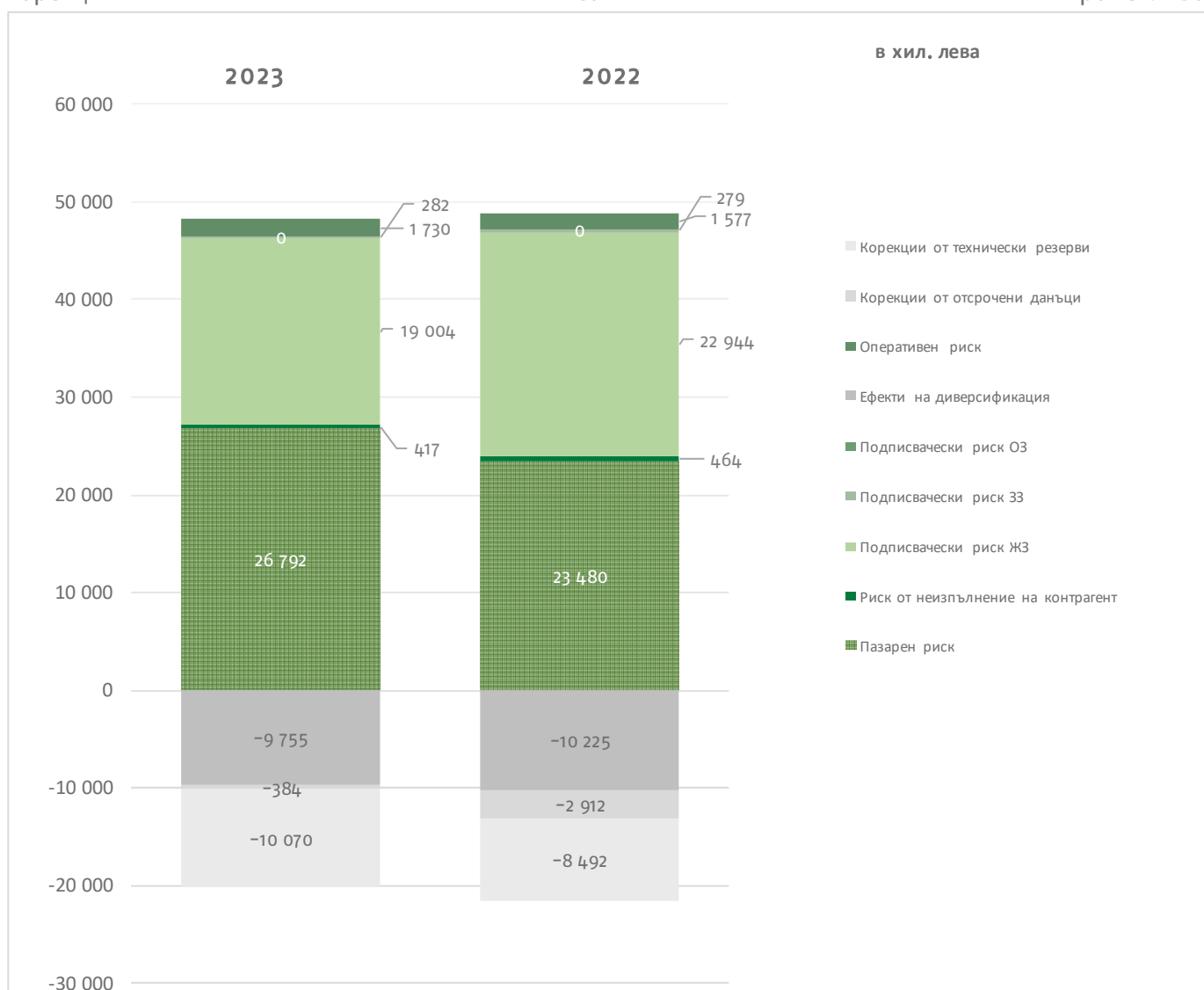
Размерът на нетния отсрочен данъчен пасив, изчислен от разликата между отсрочените данъчни активи и отсрочените данъчни пасиви, към 31.12.2023г. е -384 хил. лева.

E.2 Капиталово изискване за платежоспособност и минимално капиталово изискване

ГРАВЕ изчислява капиталовото изискване за платежоспособност (КИП) по стандартната формула по смисъла на Директивата Платежоспособност II.

Капиталовото изискване за платежоспособност отразява необходимия капитал, който би позволил на Дружеството да покрие непредвидено възникнали загуби през следващата една година. КИП е калибрирано по такъв начин, че съответства на Value at Risk на основните собствени средства при ниво на доверителност от 99,5% за период от една година или изразено по друг начин, симулира се вредоносно събитие, настъпващо „веднъж на 200 години“. Калибрирането гарантира, че ще бъдат отчетени всички квантифицируеми рискове, на които е изложено застрахователното дружество.

При прилагането на стандартната формула ГРАВЕ не използва опростявания за отделните модули или подмодули, както и специфични за предприятието параметри или изравнителна корекция. Не се прилага и корекция за променливост.



Изображение 13: Основно КИП

Към отчетната дата 31.12.2023г. съотношението на разполагаемите собствени средства към КИП (коефициент на платежоспособност) възлиза на 233% (2022: 197%). Изискването за обезпеченост със собствени средства е надлежно изпълнено през целия отчетен период.

Намаляване на риска от корекции от отсрочени данъци

Размерът на корекцията от отсрочени данъци към 31.12.2023г. е 384 хил. лева.

Минималното капиталово изискване (МКИ) представлява минималния размер на капитала, с който застрахователното предприятие следва да разполага по всяко време, за да може да осъществява своята търговска дейност.

В съответствие с правилата за изчисляване на Директивата Платежоспособност II, калкулирането на МКИ се осъществява в три етапа:

Линейното МКИ се определя като функция от нетната най-добра прогнозна оценка, нетните начислени премии и рисковия капитал за застраховките Живот, свързани с инвестиционен фонд, които се умножават с определени коефициенти.

По отношение на изчисленото на етап 1 линейно МКИ се проверява дали размерът му е между 25% и 45% от КИП. Ако това условие е изпълнено, линейното МКИ се използва в третия етап на изчисленията. Ако обаче линейното МКИ е под 25% от КИП, в рамките на третия етап се вземат 25% от КИП. В случай, че резултатът от калкулацията е над 45%, за изчисленията на третия етап се използват 45% от КИП.

Извършва се проверка дали стойността, получена на етап 2 съответства на законодателно заложената абсолютна минимална граница. Ако това е така, резултатът от етап 2 представлява МКИ. В случай, че резултатът от изчислението на етап 2 е под абсолютната минимална граница, МКИ се повишава до този минимум.

МКИ на ГРАВЕ съответства на изискването за 25% от КИП (MCRfloor). Към 31.12.2023г. МКИ на ГРАВЕ възлиза на 7 823 хил. лева. Съотношението на разполагаемите собствени средства към МКИ е в размер на 834% (2022: 681%).

E.3 Използване на основаващ се на срока подмодул на риска, свързан с акции, при изчисляването на капиталовото изискване за платежоспособност

Не е относимо.

E.4 Разлики между стандартната формула и използваните вътрешни модели

Не е относимо.

E.5 Нарушения на минималното капиталово изискване и нарушения на капиталовото изискване за платежоспособност

Не е относимо.

E.6 Други данни

Всички съществени данни са представени в предходното изложение.

Речник

Базисен пункт:

100 базисни пункта отговарят на 1% и представляват изменението на финансовите пазари.

Комбиниран коефициент (Combined Ratio):

Combined Ratio е сборът от **коефициента на разходите**, представляващ съотношението на аквизиционните и административните разходи спрямо получените премии, и **коефициента на щетимост**, който показва съотношението на изплатените застрахователни суми към получените премии.

Credit Spread:

Credit Spread („спред на доходността“) във финансите е англицизъм за разликата между доходността на лихвоносен актив и безрисков референтен лихвен процент със същата срочност. Той показва допълнителната рискова премия, която инвеститорът следва да получи, ако не иска да инвестира безрисково.

Метод Делфи:

Интервюта с експерти, провеждащи се в множество етапи, с цел определяне размера на риска и вероятността за настъпването му.

Деривати:

Дериватите са инструменти на срочната търговия, като под това понятие се разбират финансови инструменти, чиято стойност зависи от развитието на стойността на един или повече базови активи (Underlyings). Стойността на дериватите се ориентира спрямо стойността на базовия актив, като зависимостта може да бъде положителна или отрицателна.

Ефект на диверсификация:

Редуциране на потенциалните рискове чрез диверсификация, произтичащо от факта, че негативният резултат от определен риск може да бъде компенсиран от по-благоприятния резултат от друг риск, ако тези рискове не са напълно корелирани.

Инвестиционен клас:

Инвестиционният клас обозначава постижим статус на предприятие или ценна книга, които показват добра кредитоспособност и по този начин „инвестиционно качество“. Като минимален рейтинг за инвестиционен клас се приема рейтинг от BBB (Standard & Poor's) или Baa (Moody's). Инвестиции с рейтинг под тази граница се обозначават като неинвестиционен клас, тъй като имат предимно спекулативен характер и са свързани с по-висок риск.

Корелация:

Измерител за линейната взаимозависимост между два показателя

Честота на щетите:

Показателят представя броя на щетите в рамките на една година по видове застраховани рискове в застрахователния портфейл към определена дата.

Коефициент на щетимост / Комбиниран коефициент (Combined Ratio):

Под коефициент на щетимост се разбира съотношението между изплатените щети и начислените премии за определен период. При комбинирания коефициент освен щетите се вземат предвид и извършените разходи, и се съпоставят с премиите.

Коефициент на платежоспособност:

Коефициентът на платежоспособност представлява съотношението между собствените средства и регулаторното капиталово изискване за платежоспособност в съответствие с директивата Платежоспособност II.

Платежоспособност:

Обезпечеността със собствени средства на застрахователно предприятие

Настъпили, но необявени щети (IBNR):

Щети, които са обявени през отчетната година, но са настъпили през предходната година или преди нея. Всяка година към датата на съставяне на баланса се заделя резерв за щети (IBNR), които се отнасят за отчетната година, но ще бъдат обявени през следващата година.

Сценарийни анализи:

Анализи на ефектите от комбинация от различни събития

Value at Risk:

Value at Risk е признат показател за оценка на рисковете. Value at Risk от 1 млн. евро с доверителен интервал от 95% и при период от 1 година означава, че потенциалната загуба, свързана с определен риск, в рамките на 1 година няма да превиши сумата от 1 млн. евро с вероятност от 95%.

Застрахователна сума:

Финансовата горна граница на застрахователното плащане, което застрахователят е длъжен да изпълни.



Приложение към Отчета за платежоспособност и финансово състояние

Образци за годишно количествено отчитане към 31.12.2023

Съдържание

S.02.01.02	Баланс
S.05.01.02	Премии, претенции и разходи по вид дейност
S.12.01.02	Технически резерви в животозастраховането и здравното застраховане, подобно на животозастраховането
S.23.01.01	Собствени средства
S.25.01.21	Капиталово изискване за платежоспособност – за предприятия по стандартната формула
S.28.02.01	Минимално капиталово изискване – животозастрахователна и общозастрахователна дейност

S.02.01.01 Счетоводен баланс

Стойност по
"Платежоспособност II"
31.12.2023
TBGN

		C0010
Активи		
Нематериални активи	R0030	
Отсрочени данъчни активи	R0040	1 137
Излишък от пенсионни обезщетения	R0050	
Недвижима собственост, машини и съоръжения, притежавани за собствено ползване	R0060	157
Инвестиции (различни от активи, държани за обвързаните с дялове в инвестиционен фонд договори)	R0070	268 084
Недвижима собственост (различна от тази за собствено ползване)	R0080	17 321
Дялови участия в свързани предприятия, включително участия	R0090	
Капиталови инструменти	R0100	
<i>Капиталови инструменти - които се търгуват на фондова борса</i>	R0110	
<i>Капиталови инструменти - които не се търгуват на фондова борса</i>	R0120	
Облигации	R0130	212 194
<i>Държавни облигации</i>	R0140	174 686
<i>Корпоративни облигации</i>	R0150	37 507
<i>Структурирани облигации</i>	R0160	
<i>Обезпечени ценни книжа</i>	R0170	
Предприятия за колективно инвестиране	R0180	38 570
Деривати	R0190	
Депозити, различни от парични еквиваленти	R0200	
Други инвестиции	R0210	
Активи, държани за обвързани с индекс и с дялове в инвестиционен фонд договори	R0220	24 832
Заеми и ипотечи	R0230	222
Заеми по полици	R0240	214
Заеми и ипотечи за физически лица	R0250	8
Други заеми и ипотечи	R0260	
Презастрахователни възстановявания по силата на:	R0270	-4 030
Общо застраховане и здравно застраховане, подобно на общото застраховане	R0280	
<i>Общо застраховане, с изключение на здравно застраховане</i>	R0290	
<i>Здравно застраховане, подобно на общото застраховане</i>	R0300	
Животозастраховане и здравно застраховане, подобно на животозастраховането, с изключение на здравно застраховане и застраховане, обвързано с индекс и с дялове в инвестиционен фонд	R0310	-3 937
<i>Здравно застраховане, подобно на животозастраховането</i>	R0320	-138
<i>Животозастраховане, с изключение на здравно застраховане и застраховане, обвързано с индекс и с дялове в инвестиционен фонд</i>	R0330	-3 798
Животозастраховане, обвързано с индекс и с дялове в инвестиционен фонд	R0340	-93
Депозити към цеденти	R0350	
Застрахователни вземания и вземания от посредници	R0360	0
Презастрахователни вземания	R0370	
Вземания (търговски, не застрахователни)	R0380	384
Собствени акции (притежавани пряко)	R0390	
Суми, дължими по отношение на позиции от собствени средства или начален капитал, поискани, но все още неизплатени	R0400	
Парични средства и парични еквиваленти	R0410	1 483
Всички други активи, които не са посочени другаде	R0420	79
Общо активи	R0500	292 349

Пасиви		C0010
Технически резерви - общо застраховане	R0510	
Технически резерви - общо застраховане (с изключение на здравно застраховане)	R0520	
ТР, изчислени съвкупно	R0530	
<i>Най-добра прогнозна оценка</i>	R0540	
<i>Добавка за риск</i>	R0550	
Технически резерви - здравно застраховане (подобно на общото застраховане)	R0560	
ТР, изчислени съвкупно	R0570	
<i>Най-добра прогнозна оценка</i>	R0580	
<i>Добавка за риск</i>	R0590	
Технически резерви - животозастраховане (с изключение на застраховане, обвързано с индекс и с дялове в инвестиционен фонд)	R0600	198 670
Технически резерви - здравно застраховане (подобно на животозастраховането)	R0610	-862
ТР, изчислени съвкупно	R0620	
<i>Най-добра прогнозна оценка</i>	R0630	-952
<i>Добавка за риск</i>	R0640	90
Технически резерви - животозастраховане (с изключение на здравно застраховане и застраховане, обвързано с индекс и с дялове в инвестиционен фонд)	R0650	199 532
ТР, изчислени съвкупно	R0660	
<i>Най-добра прогнозна оценка</i>	R0670	186 539
<i>Добавка за риск</i>	R0680	12 992
Технически резерви - застраховане, обвързано с индекс и с дялове в инвестиционен фонд	R0690	23 339
ТР, изчислени съвкупно	R0700	
<i>Най-добра прогнозна оценка</i>	R0710	21 161
<i>Добавка за риск</i>	R0720	2 178
Условни пасиви	R0740	
Резерви, различни от технически резерви	R0750	102
Задължения по пенсионни обезщетения	R0760	
Депозити от презастрахователи	R0770	0
Отсрочени данъчни пасиви	R0780	1 521
Деривати	R0790	
Дългове към кредитни институции	R0800	
Финансови пасиви, различни от дългове към кредитни институции	R0810	
Застрахователни задължения и задължения към посредници	R0820	0
Презастрахователни задължения	R0830	0
Задължения (търговски, не застрахователни)	R0840	2 216
Подчинени пасиви	R0850	
Подчинени пасиви, които не са в основни собствени средства	R0860	
Подчинени пасиви, които са в основни собствени средства	R0870	
Всички други пасиви, които не са посочени другаде	R0880	
Общо пасиви	R0900	225 847
Превишение на активите над пасивите	R1000	66 502

S.05.01.02	Вид дейност за: животозастрахователни задължения					Презастрахователни задължения в животозастраховането			Общо
	Здравно застраховане	Застраховане с участие в печалбата	Застраховане, обвързано с индекс и с дялове в инвестиционен фонд	Друго животозастраховане	Аноитети, произтичащи от общозастрахователни договори и свързани със здравнозастрахователни задължения	Аноитети, произтичащи от общозастрахователни договори и свързани със застрахователни задължения, различни от здравнозастрахователни задължения	Здравно презастраховане	Презастраховане в животозастраховането	
Премии, претенции и разходи по вид дейност	C0210	C0220	C0230	C0240	C0250	C0260	C0270	C0280	C0300
Записани премии									
Брутни	R1410	261	35 957	5 675	2 102				43 995
Дял на презастрахователя	R1420	49	810	12	494				1 365
Нетни	R1500	212	35 147	5 663	1 608				42 630
Получени премии									
Брутни	R1510	254	35 390	5 675	2 084				43 404
Дял на презастрахователя	R1520	48	793	12	488				1 341
Нетни	R1600	206	34 597	5 663	1 597				42 063
Възникнали претенции									
Брутни	R1610	47	18 429	1 563	-200				19 839
Дял на презастрахователя	R1620	-13	265	0	-105				147
Нетни	R1700	60	18 164	1 563	-95				19 692
Възникнали разходи	R1900	57	7 293	2 052	468				9 870
Други разходи	R2500								7
Общо разходи	R2600								9 870

Технически резерви в животозастраховането и здравното застраховане, подобно на животозастраховането

Застраховане с участие в печалбата	Застраховане, обвързано с индекс и с дялове в инвестиционен фонд		Друго животозастраховане		Аноитети, произтичащи и от общозастрахователни договори и свързани със застрахователни задължения, различни от здравнозастрахователни задължения	Прието презастраховане	Общо (животозастраховане, различно от здравното застраховане, включително обвързано с дялове в инвестиционен фонд)	Здравно застраховане (пряка дейност)	Здравно застраховане (прието презастраховане)		Общо (здравно застраховане, подобно на животозастраховането)
	Договори без опции и гаранции	Договори с опции или гаранции	Договори без опции и гаранции	Договори с опции или гаранции					Договори без опции и гаранции	Договори с опции или гаранции	

		C0020	C0030	C0040	C0050	C0060	C0070	C0080	C0090	C0100	C0150	C0160	C0170	C0180	C0190	C0200	C0210
Технически резерви, изчислени съвкупно	R0010	0	0			0			0	0	0	0			0	0	0
Общо възстановявания от презастраховане/ ССЦАПЗР и презастраховане с ограничено поемане на риск след корекцията за очакваните загуби поради неизпълнение от страна на контрагента, свързани с ТР, изчислени съвкупно	R0020	0	0			0			0	0	0	0			0	0	0
Технически резерви, изчислени като сбор от най-добрата прогнозна оценка и добавката за риска																	
Най-добра прогнозна оценка																	
Брутна най-добра прогнозна оценка	R0030	194 941		0	21 161		0	-8 401	0	0	207 700		0	-952	0	0	-952
Общо възстановявания от презастраховане/ ССЦАПЗР и презастраховане с ограничено поемане на риск след корекцията за очакваните загуби поради неизпълнение от страна на контрагента	R0080	-2 411		0	-93		0	-1 387	0	0	-3 892		0	-138	0	0	-138
Най-добра прогнозна оценка минус възстановявания от презастраховане/ ССЦАПЗР и презастраховане с ограничено поемане на риск - общо	R0090	197 352		0	21 254		0	-7 014	0	0	211 592		0	-813	0	0	-813
Добавка за риск	R0100	11 645	2 178			1 348			0	0	15 170				0	0	90
Размер на преходната мярка за техническите резерви																	
Технически резерви, изчислени съвкупно	R0110	0	0			0			0		0						
Най-добра прогнозна оценка	R0120	0		0	0		0	0	0		0		0	0			
Добавка за риск	R0130	0	0			0			0		0	0					
Технически резерви - общо	R0200	206 585	23 339			-7 054			0	0	222 870	-862		0	0		-862

S.23.01.01

Собствени средства

в хил. лева

	Общо	Първи ред - неограничен	Първи ред - ограничен	Втори ред	Трети ред
	C0010	C0020	C0030	C0040	C0050
Основни собствени средства преди приспадане за дялови участия в друг финансов сектор, съгласно предвиденото в чл. 68 от Делегиран регламент (ЕС) 2015/35					
Обикновен акционерен капитал (включително собствени акции)	R0010	12 400	12 400		
Премии от емисии на акции, свързани с обикновен акционерен капитал	R0030	13 725	13 725		
Начален капитал, вноски на членовете или еквивалентни позиции от основни собствени средства за взаимозастрахователни предприятия и предприятия от взаимозастрахователен тип	R0040				
Подчинени дялови вноски на съдружници	R0050				
Излишък от средства	R0070				
Привилегировани акции	R0090				
Премии от емисии на акции, свързани с привилегировани акции	R0110				
Резерв за равняване	R0130	39 137	39 137		
Подчинени пасиви	R0140				
Сума, равна на стойността на нетните отсрочени данъчни активи	R0160	0			0
Други позиции от собствени средства, одобрени от надзорния орган като основни собствени средства, които не са посочени по-горе	R0180				
Собствени средства от финансови отчети, които не следва да бъдат представени с резерва за равняване и не отговарят на критериите, за да бъдат класифицирани като собствени средства по "Платежоспособност II"					
Собствени средства от финансови отчети, които не следва да бъдат представени с резерва за равняване и не отговарят на критериите, за да бъдат класифицирани като собствени средства по "Платежоспособност II"	R0220	0			
Приспадания					
Приспадания за дялови участия във финансови и кредитни институции	R0230	0	0	0	0
Общо основни собствени средства след приспадания	R0290	65 262	65 262	0	0

Допълнителни собствени средства					
Неизплатен и непоискан обикновен акционерен капитал, който може да бъде дължим за изплащане при поискване	R0300	0		0	
За взаимозастрахователни предприятия и предприятия от взаимозастрахователен тип — неизплатен и непоискан начален капитал, вноски на членовете или еквивалентната позиция от основни собствени средства, които могат да бъдат дължими за изплащане при поискване	R0310	0		0	
Неизплатени и непоискани привилегировани акции, които могат да бъдат дължими за изплащане при поискване	R0320	0		0	0
Правно обвързващ ангажимент за записване и заплащане за подчинени пасиви при	R0330	0		0	0
Акредитиви и гаранции съгласно член 96, параграф 2 от Директива 2009/138/ЕО	R0340	0		0	
Акредитиви и гаранции, различни от тези съгласно член 96, параграф 2 от Директива 2009/138/ЕО	R0350	0		0	0
Допълнителни покани към членовете съгласно член 96, параграф 3, първа алинея от Директива 2009/138/ЕО	R0360	0		0	
Допълнителни покани към членовете — различни от тези съгласно член 96, параграф 3, първа алинея от Директива 2009/138/ЕО	R0370	0		0	0
Други допълнителни собствени средства	R0390	0		0	0
Общо допълнителни собствени средства	R0400	0		0	

Налични и допустими собствени средства					
Общо налични собствени средства за изпълнение на КИП	R0500	65 262	65 262	0	0
Общо налични собствени средства за изпълнение на МКИ	R0510	65 262	65 262	0	0
Общо допустими собствени средства за изпълнение на КИП	R0540	65 262	65 262	0	0
Общо допустими собствени средства за изпълнение на МКИ	R0550	65 262	65 262	0	0
КИП	R0580	28 016			
МКИ	R0600	7 823			
Коефициент между допустимите собствени средства и КИП	R0620	232,95%			
Коефициент между допустимите собствени средства и МКИ	R0640	834,20%			

Резерв за равняване

	C0060	
Резерв за равняване		
Превਿશનિe на активите над пасивите	R0700	66 502
Собствени акции (държани пряко или косвено)	R0710	0
Очаквани дивиденди, разпределения и отчисления	R0720	0
Други позиции от основни собствени средства	R0730	26 125
Корекция за позиции от ограничени собствени средства по отношение на портфейли, за които се прилага изравнителна корекция и обособени фондове	R0740	0
Резерв за равняване	R0760	39 137
Очаквани печалби		
Очаквани печалби, включени в бъдещи премии (ОПВБП) - Животозастрахователна дейност	R0770	37 280
Очаквани печалби, включени в бъдещи премии (ОПВБП) - Общозастрахователна дейност	R0780	0
Общо очаквани печалби, включени в бъдещи премии (ОПВБП)	R0790	37 280

S.23.01.01

Собствени средства

в хил. лева

	Общо	Първи ред - неограничен	Първи ред - ограничен	Втори ред	Трети ред
	C0010	C0020	C0030	C0040	C0050
Основни собствени средства преди приспадане за дялови участия в друг финансов сектор, съгласно предвиденото в чл. 68 от Делегиран регламент (ЕС) 2015/35					
Обикновен акционерен капитал (включително собствени акции)	R0010	12 400	12 400		
Премии от емисии на акции, свързани с обикновен акционерен капитал	R0030	13 725	13 725		
Начален капитал, вноски на членовете или еквивалентни позиции от основни собствени средства за взаимозастрахователни предприятия и предприятия от взаимозастрахователен тип	R0040				
Подчинени дялови вноски на съдружници	R0050				
Излишък от средства	R0070				
Привилегировани акции	R0090				
Премии от емисии на акции, свързани с привилегировани акции	R0110				
Резерв за равняване	R0130	39 137	39 137		
Подчинени пасиви	R0140				
Сума, равна на стойността на нетните отсрочени данъчни активи	R0160	0			0
Други позиции от собствени средства, одобрени от надзорния орган като основни собствени средства, които не са посочени по-горе	R0180				
Собствени средства от финансови отчети, които не следва да бъдат представени с резерва за равняване и не отговарят на критериите, за да бъдат класифицирани като собствени средства по "Платежоспособност II"					
Собствени средства от финансови отчети, които не следва да бъдат представени с резерва за равняване и не отговарят на критериите, за да бъдат класифицирани като собствени средства по "Платежоспособност II"	R0220	0			
Приспадания					
Приспадания за дялови участия във финансови и кредитни институции	R0230	0	0	0	0
Общо основни собствени средства след приспадания	R0290	65 262	65 262	0	0
Допълнителни собствени средства					
Неизплатен и непоискан обикновен акционерен капитал, който може да бъде дължим за изплащане при поискване	R0300	0		0	
За взаимозастрахователни предприятия и предприятия от взаимозастрахователен тип — неизплатен и непоискан начален капитал, вноски на членовете или еквивалентната позиция от основни собствени средства, които могат да бъдат дължими за изплащане при поискване	R0310	0		0	
Неизплатени и непоискани привилегировани акции, които могат да бъдат дължими за изплащане при поискване	R0320	0		0	0
Правно обвързващ ангажимент за записване и заплащане за подчинени пасиви при	R0330	0		0	0
Акредитиви и гаранции съгласно член 96, параграф 2 от Директива 2009/138/ЕО	R0340	0		0	
Акредитиви и гаранции, различни от тези съгласно член 96, параграф 2 от Директива 2009/138/ЕО	R0350	0		0	0
Допълнителни покани към членовете съгласно член 96, параграф 3, първа алинея от Директива 2009/138/ЕО	R0360	0		0	
Допълнителни покани към членовете — различни от тези съгласно член 96, параграф 3, първа алинея от Директива 2009/138/ЕО	R0370	0		0	0
Други допълнителни собствени средства	R0390	0		0	0
Общо допълнителни собствени средства	R0400	0		0	
Налични и допустими собствени средства					
Общо налични собствени средства за изпълнение на КИП	R0500	65 262	65 262	0	0
Общо налични собствени средства за изпълнение на МКИ	R0510	65 262	65 262	0	0
Общо допустими собствени средства за изпълнение на КИП	R0540	65 262	65 262	0	0
Общо допустими собствени средства за изпълнение на МКИ	R0550	65 262	65 262	0	0
КИП	R0580	28 016			
МКИ	R0600	7 823			
Коефициент между допустимите собствени средства и КИП	R0620	232,95%			
Коефициент между допустимите собствени средства и МКИ	R0640	834,20%			

Резерв за равняване

	C0060	
Резерв за равняване		
Превਿશનિe на активите над пасивите	R0700	66 502
Собствени акции (държани пряко или косвено)	R0710	0
Очаквани дивиденди, разпределения и отчисления	R0720	0
Други позиции от основни собствени средства	R0730	26 125
Корекция за позиции от ограничени собствени средства по отношение на портфейли, за които се прилага изравнителна корекция и обособени фондове	R0740	0
Резерв за равняване	R0760	39 137
Очаквани печалби		
Очаквани печалби, включени в бъдещи премии (ОПВБП) - Живозастрахователна дейност	R0770	37 280
Очаквани печалби, включени в бъдещи премии (ОПВБП) - Общозастрахователна дейност	R0780	0
Общо очаквани печалби, включени в бъдещи премии (ОПВБП)	R0790	37 280

S.28.02.01

Минимално капиталово изискване -
Животозастрахователна и общозастрахователна

в хил. лева

Елемент от линейната формула за общозастрахователни и общопрезастрахователни задължения

	Общозастрахователни дейности		Животозастрахователни дейности	
	MCR(NL, NL) - Резултат		MCR(NL, L) - Резултат	
	C0010		C0020	
R0010	0	0	0	0

Застраховане и пропорционално презастраховане във връзка с медицински разходи
 Застраховане и пропорционално презастраховане във връзка със защита на доходите
 Застраховане и пропорционално презастраховане във връзка с обезщетение на работници
 Застраховане и пропорционално презастраховане на гражданска отговорност във връзка с моторни превозни средства
 Друго застраховане и пропорционално презастраховане във връзка с моторни превозни средства
 Морско, авиационно и транспортно застраховане и пропорционално презастраховане
 Имуществено застраховане и пропорционално презастраховане срещу пожар и други бедствия
 Застраховане и пропорционално презастраховане във връзка с обща гражданска отговорност
 Кредитно и гаранционно застраховане и пропорционално презастраховане
 Застраховане и пропорционално презастраховане във връзка с правни разноски
 Оказване на помощ и пропорционално презастраховане
 Застраховане и пропорционално презастраховане срещу разни финансови загуби
 Непропорционално здравно презастраховане
 Непропорционално презастраховане срещу злополука
 Непропорционално морско, авиационно и транспортно презастраховане
 Непропорционално имуществено презастраховане

	Общозастрахователни дейности		Животозастрахователни дейности	
	Нетна (от презастраховане/ ССЦАПЗР) най-добра прогнозна оценка и ТР, изчислени съвкупно	Нетни (от презастраховане) записани премии през последните 12 месеца	Нетна (от презастраховане/ ССЦАПЗР) най-добра прогнозна оценка и ТР, изчислени съвкупно	Нетни (от презастраховане) записани премии през последните 12 месеца
	C0030	C0040	C0050	C0060
R0020	0	0	0	0
R0030	0	0	0	0
R0040	0	0	0	0
R0050	0	0	0	0
R0060	0	0	0	0
R0070	0	0	0	0
R0080	0	0	0	0
R0090	0	0	0	0
R0100	0	0	0	0
R0110	0	0	0	0
R0120	0	0	0	0
R0130	0	0	0	0
R0140	0	0	0	0
R0150	0	0	0	0
R0160	0	0	0	0
R0170	0	0	0	0

в хил. лева

Общозастрахователни дейности	Животозастрахователни дейности
MCR(L, NL) - Резултат	MCR(L, L) - Резултат

Елемент от линейната формула за животозастрахователни и животопрезастрахователни задължения

	C0070		C0080
R0200	5		7 393

Общозастрахователни дейности		Животозастрахователни дейности	
Нетна (от презастраховане/ ССЦАПЗР) най-добра прогнозна оценка и ТР, изчислени съвкупно	Нетен (от презастраховане/ ССЦАПЗР) общ рисков капитал	Нетна (от презастраховане/ ССЦАПЗР) най-добра прогнозна оценка и ТР, изчислени съвкупно	Нетен (от презастраховане/ ССЦАПЗР) общ рисков капитал

		C0090	C0100	C0110	C0120
Задължения с участие в печалбата - гарантирани плащания	R0210			185 368	
Задължения с участие в печалбата - бъдещи дискреционни плащания	R0220			11 984	
Обвързани с индекс и с дялове в инвестиционен фонд застрахователни задължения	R0230			21 254	
Други (пре-)застрахователни задължения във връзка с животозастраховане и здравно застраховане	R0240	0		0	
Общ рисков капитал за всички (пре-)застрахователни задължения във връзка с животозастраховане	R0250		7 297		1 441 194

Общо изчисляване на МКИ

	C0130
Линейно МКИ	R0300 7 398
КИП	R0310 28 016
МКИ - горна граница	R0320 12 607
МКИ - долна граница	R0330 7 004
Комбинирано МКИ	R0340 7 398
Абсолютна долна граница на МКИ	R0350 7 823
	C0130
Минимално капиталово изискване	R0400 7 823

Изчисляване на абстрактно общозастрахователно и животопрезастрахователно МКИ

	Общозастрахователни дейности	Животозастрахователни дейности
	C0140	C0150
Абстрактно линейно МКИ	R0500 5	7 393
Абстрактно КИП, без добавяне на капитал (годишно или най-актуално изчисляване)	R0510 19	27 997
Абстрактно МКИ - горна граница	R0520 9	12 599
Абстрактно МКИ - долна граница	R0530 5	6 999
Абстрактно комбинирано МКИ	R0540 5	7 393
Абсолютна долна граница на абстрактното МКИ	R0550 0	7 823
Абстрактно МКИ	R0560 5	7 823

Концепция и дизайн: ГРАВЕ България Животозастраховане ЕАД

Отговорност за съдържанието: ГРАВЕ България Животозастраховане ЕАД

Снимка: Shutterstock

Финансова отчетна система: firesys GmbH (www.firesys.de)

Изготвен чрез: вътрешна информация, обработвана със софтуер firesys

Авторски права на изданието: ГРАВЕ България Животозастраховане ЕАД